



# 町田法人会報

MACHIDA

<http://www.hojinkai-machida.or.jp>

85

2005.4



shadan hojin  
MACHIDA HOJINKAI

三橋 國  
2005



# 新春の集い5 2005

新春の集い2005は、2月4日ザ・エルシイ町田で開催されました。今年は、賀詞交歓会とジャズライブ、懇親会の三部構成で、華やかな新春のイベントとなりました。会場はなごやかに会員同士の交流の輪が広がり、例年と違った趣になりました。

開催に先立ち八木会長から新年の挨拶があり、会員増強や各種の研修会が活発に実施され、会活動がより一層活性化したことについて謝辞と報告がなされました。また特に、都道3・4・11号線の清掃活動などの社会

貢献事業については法人会の中核的  
事業のひとつであることが強調され  
ました。

園屋町田税務署長からは、IT社  
会への対応として始まるeTaxへ  
のご理解とご利用の要請がありまし  
た。また、田中八王子都税事務所長は、  
新銀行の発足について触れ、中小企  
業への融資制度やまちづくり制度な  
どをとおして、経済に良い影響を与  
えたいと述べられました。

第二部のジャズライブでは、渡辺  
留奈さん(Vo)と石黒直子さん(Pf)の  
お二人に登場していただき、スタン  
ダードジャズとトークで紡ぐ楽しい  
ひとときになりました。研修委員会  
担当のこの企画は、新春の集いとし  
ては初めてであったため会場内は一  
段と盛り上がりました。

続く第三部の懇親会では、最初に  
寺田市長からご挨拶を頂きました。  
市長は、法人会の日頃の行政への協  
力に対し謝意を述べられるとともに、  
法人会が平成14年度に町田市に寄贈



会場はジャズに酔いしれて

し都道に設置した石造彫刻モニュメ  
ントにもふれられ改めて感謝の言葉  
がありました。

## 会長挨拶(要旨)

今日は暦の上では立春ということ  
で、節分を過ぎて新春というのもど  
うかと存じますが、毎年恒例となっ  
ております「新春の集い2005」開  
催のご案内を致しましたところ、多  
数の皆様にお越し頂きましたこと、多  
数ありがとうございます。

私共町田法人会が55年目の新年を



迎え、皆様のお元気なお顔を拝見し大変心強く感じております。

さて、昨今の法人会を取り巻く環境も、相変わらず厳しさが続いておりますが、税務当局のご指導、そして役員各位のご奮闘と会員各位のご協力により、年間の諸事業はおおむね順調に推移しております。

事業活動をとおして会員相互の意思の疎通を図ると共に、地域に対する社会貢献活動も実施して参りました。都道3・4・11号線では、

都と市と二者で協定を結び「東京ふれあいロード・プログラム」(みんなで育てる東京の道)の推進団体として、モニメント周辺の清掃活動をおこなっています。また昨年は、集中豪雨、台

風、地震、そして猛暑と記録的な自然災害が多発した年でしたが、新潟で集中豪雨の災害が発生した際には、新潟県法人会連合会を通じて三条法人会に義捐金をお届け致しました。

社会貢献活動は現在では法人会事業の大きな柱のひとつとして、ここ数年積極的に推進してきました。私共は、『よき経営者を目指すものの団体』として活動を続け、社会の健全な発展に貢献して参りたいと思っております。これからも皆様からのお力添えを頂きながら、未来に希望を持って更に頑張つて参る所存であります。

### 署長祝辞(要旨)

新年あけましておめでとうござい  
ます。

町田法人会の皆様には、お忙しいご事業の傍ら、会活動を通じて正しい税知識の普及、納税道義の高場を  
図られ、社会の健全な発展に寄与されて  
おります。特に昨年は、集中豪雨

町田法人会報 第85号 ● 目次

contents

- 新春の集い2005 .....2
- さくらまつりで法人会をアピール ...5
- 特別寄稿・上手な融資の受け方 ...6
- 地区会のイベント .....8
- 俳句の集い.....13
- 部会便り .....14
- 委員会の活動.....18
- 町田税務署からのお知らせ .....21
- 都税事務所からのお知らせ・法人会の法律相談 22
- お試ください。東法連ビデオライブラリー 24
- 福利厚生施設ラフォーレ倶楽部のご案内 26
- 個人情報狙われています・編集後記 28

表紙の言葉

## 76年前、 町田上空のツェッペリン伯号

三橋 国民

解説  
その時、私は兄たち遊び仲間と、原町田、勝楽寺の裏通りの方へ駆けていった。  
観ると、ドイツからやってきた世界一周のツェッペリン伯号が、芹が谷(版画美術館の辺り)の雑木林上空を音もなく飛行しつつあった。いぶし銀の巨体(235.5m)が夏空に映えてきれいだった。小学2年生、1929年(昭和4年8月)夏、昼下がりのことである。

# 新春の集い2005



写真上から 寺田市長、青年部会・女性部会の皆さん。

表します。今後引き続き充実した事業活動を展開され、良き経営者の団体としてより一層ご活躍されますようご期待申し上げます。

さて、町田税務署の事務もおおむね順調に推移しております。改正さ

で被災された新潟県の三条法人会に対して義捐金を送られたとお聞きし、ここに改めて敬意を

依然として我が国の経済情勢は厳しいとマスコミ報道もありますが、本年の干支であります「酉」のように、皆様のご事業が大きく羽ばたくことができる、活力ある一年となることを願っております。

れた消費税法に伴う、新たな課税事業者の各種届出書も順調に提出されています。一方、e・Tax(国税電子申告・納税システム)の利用開始届出書の提出については更なるご理解を頂き、ご利用して頂きたくお願いいたします。

## 第25回 通常総会のお知らせ

information

日時 ● 平成17年 5月24日(火)  
15:00~

場所 ● ラポール千寿閣

### 内容 ●

#### 第1部 通常総会

- 第1号議案 平成16年度事業報告承認の件
- 第2号議案 平成16年度収支決算報告並びに監査報告承認の件
- 第3号議案 平成17年度事業計画(案)承認の件
- 第4号議案 平成17年度収支予算(案)承認の件
- 第5号議案 任期満了に伴う理事・監事選任の件

#### 第2部 懇親会

会費3,000円(懇親会参加者のみ)



# 一分咲きながら 賑わった さくらまつり

今年はずくらの開花が遅く、例年ならば満開の時期を迎える4月2日と3日にさくらまつりが開催されました。

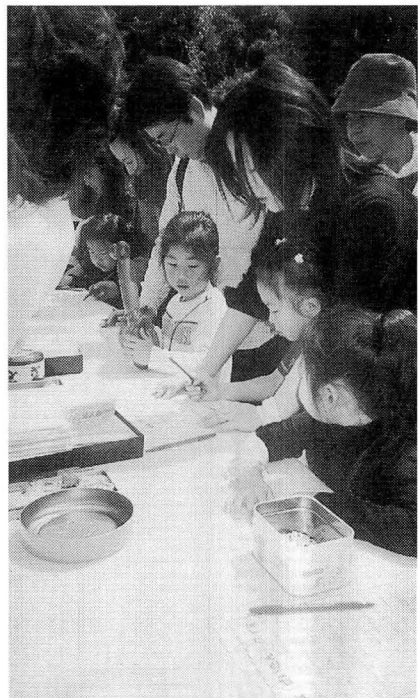
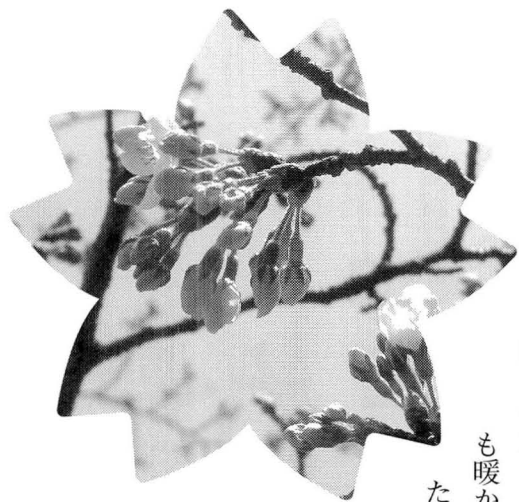
当会も例年どおり、子ども向け税金クイズの実施と法人会のPRを目的に参加しました。2日間とも暖かな良い天気だったので、膨らみかけた桜のつぼみもみるみる開いていき、法人会のブースも子供たちで大賑わいしました。

も暖かな良い天気だったので、膨らみかけた桜のつぼみもみるみる開いていき、法人会のブースも子供たちで大賑わいしました。

税金クイズでは、お父さんやお母さんと一緒に問題を探している。「税金は何歳になったら納めるのでしょうか？」という問題に引かかって、「18歳から」などと答えている人も沢山いました。ティッシュや税のマンガ本も好評で、配るのが忙しいくらいでした。

2日間に渡り実行委員や地区会、部会、事務局の皆さん約30名の方に手伝い頂きありがとうございました。子どもたちに向けての租税教育や法人会のPRがさくらまつりに訪れた一般の方にでき大変良かったと思います。

(村松 稠敏)



親子でクイズにチャレンジ。



法人会のブースはいつも大賑わい。



特別寄稿

# 上手な 融資の受け方

私の実体験から…

**はじめは、市の融資などから  
試してみましよう**

特に〈魔法〉の手段がある訳ではないのですが、銀行は基本的に安全で、お金が動く所に貸すのが好きなようです。ある作家に言わせると「お金は臆病で淋しがり屋である」とのこと。よって可能な限り毎日の売上は銀行の口座へ入れます。(次の日に下ろすとしても。)

銀行は累積でお金の動く量をチェックしているようです。出来れば見せ金として、定期積立も3ヶ月〜1年位は続けておくのと良いでしょう。利息のかからぬお金で身内から借りても(後でちゃんと返すこと)。もちろん積立のお金も遅れてはだめ。銀行が安心して融資出来る会社、つまり約束を守ってくれて、資金に余裕のある会社に見せることが重要です。

決算書は1円でも黒字にしておく。勿論、たっぷり黒字があった方が良いでしょう。まずは「赤字の会社か黒

字の会社か」チェックがある様です。そして税金は延滞せず納める。折角黒字でも延滞してしまうと評価が下がってしまいます。審査時には過去3年分の申告書を提出するため、最低でも3年間は黒字にしておきたいものです。

銀行がすぐに貸してくれればOKですが、初めは市や町の融資や国民生活金融公庫、中小企業金融公庫の方が可能性があります。一般的に銀行等が窓口になっています。銀行も保証人として保証協会が付くのであまりうるさいことを言わず(自分の利益はちゃんと出るらしく)貸し出してくれます。

**裏技？**

**細かい配慮が信用につながる**

貸し手との付き合い方は、自分の



会社の器に合わせて選ぶことです。多少金利は高いのですが親身になり融資してくれるのは信用金庫・信用組合の方です。地方銀行・都市銀行の口座があるときと見てくれは良いのですが、有名銀行の場合、売上が10億円以上でないとい融資の話はうわのそらの対応です。

ですから振込みの窓口は都市銀行にして、入金されたらすぐに信用金庫・信用組合に移す。うまくやれば都市銀行にも累積で信用が付くかもしれません。

## 月末には借りない、 下ろさない

金融機関側も月末に資金がいくらあるとか、貸出残がいくらだとか気にしています。「だから月末に借りれば？」と思うとこれがちよつと違います。勿論、会社の内容がよければ今月中に貸し出しますよと言われるが、普通は月末にお金が忙しいと資金繰



りが大変では？と思われるがちです。また、行員も忙しいと面倒くさがり、月初めの方が喜ばれます。

## 経営者の前向きな姿勢が 魔法かも

銀行に融資の話をしに行く時は、

言葉遣いは丁寧にして身だしなみを清潔にする。過去3年分の決算書は必ず持って行く。(その後色々提出するように言われますが、あまり最初からピシッと持って行くとあっちこっち歩いていると思われる。)事業計画書(そんなに難しく考ず)を作り、「これをする事によって、このくらい売上げが伸び儲かります」とプラスのことを伝えます。

初めは小額を借り、約束した返却期日は絶対に守ること。出来れば30万円借り、残100万円位になったら一括して返す。…不思議と約束日より早く返すと信用が付きます。(…相手は利息が減るのに?)

以上のことを試したら、時々融資の人に会社の良いところを沢山探して近況報告に行きましよう。その時、次ぎはこんな計画を考えていると前向きの姿勢を見せましよう。

(広報委員・千葉 隆行)

# 地区会の イベント

1時間程で花摘み農園に到着です。キンギョソウやポピーを切り取ったり、他の花を買い求めてお土産にし

なりました。  
昼食は岩井海岸の民宿で荒磯料理に舌鼓を打ち、食って飲んで大満足でした。宴会状態のまま午後の部突入。まずは知らない人も多いので懇親を深めるためにと自己紹介が始まり、それぞれを知る良いきっかけになりました。

好天に恵まれた2月23日朝、約80名の参加者は春一番の強風の中、房総へ向け出発しました。  
アクアラインの海上橋ではバスも吹き飛ばされるかと思うほどの強風にヒヤヒヤしたものの、すでに車中は宴会状態。そんな中での税金クイズの結果は、7問正解が一人と不振(2号車には9問正解した人がいたそうです)。  
濱金谷へ向かう車中で、全法連発行の「ほうじん」について非常に参考になる記事が多いので是非読んでほしいと役員の方が法人会の宣伝に役かかっていました。

## 南4地区合同 「春一番の房総で 菜花摘み、いちご狩り」 EVENTS

たり、少し離れた所での菜花摘みでは、靴が泥だらけになるのも気が付かず、今夜のおかずのおひたしにとビニール袋いっぱい菜花を詰め、楽しいひとときを過ごしました。

次は食べ放題のいちご狩り、料金を食べられたかどうか疑問が残りますが、いちごの味、甘さには満足しました。

濱金谷へ向かう車中で、全法連発行の「ほうじん」について非常に参考になる記事が多いので是非読んでほしいと役員の方が法人会の宣伝に役かかっていました。

上・あまいいちご、おいしいね。  
下・おみやげを物色中。







春告花ザゼン草。

まもなく最後の目的地、浜金谷の海鮮みやげ物屋〈The Fish〉に到着。お土産をたくさん買い込んで今日の予定も終了。当初フェリーで久里浜へ行く予定が強風のため欠航で、仕方なく来た道を町田へ向けて戻ることになりました。

帰路のバスの中は、熟睡派と宴会派に分かれ、熟睡派はおとなしく、宴会派はカラオケ大会(ワンマンショー?)に突入。最後まで実になぎやかで楽しい一日を過ごさせてもらいました。幹事の皆様お疲れ様でした。

(豊田 純一)

## 木曽地区会

### 「神秘的なザゼン草と美しい雪景色」

EVENTS

3月6日、昨晚の雪を気にしつつ36名を乗せたバスは定刻の8時に木曽を出発。ちよつと難しい税金クイズをしているうちに談合坂SAに到着。大月辺りでは昨晚の雪のお陰



雪の積もる中、ザゼン草を見に。

で素晴らしく美しい雪景色と富士山を見ることができ、バスの中は感激の声に包まれました。笹子トンネルを抜けると今度は南アルプスや八ヶ岳の山々が広がりまたまた感動の声。そうこうしているうちに最初の見学地甘草屋敷に到着しました。

重要文化財旧高野家住宅で薬用植物の甘草を栽培していたところから甘草屋敷と呼ばれたそうで、中にはひな飾りやつるし飾り、古今雛、御所人形などが展示してありました。

次は今日のメインの一つ、ザゼン草の見学です。雪の積る山の中へ入って行き、何処にあるのだろうかを探し

ていると雪の中に濃い赤紫のザゼン草を見つけることができました。何とも神秘的で、雪があつたからまた格別に情緒のある風景となっていました。

山を後に今度はワイングラス館に行きました。世界各地から1千種類以上の美しいワイングラスを集めたショップで、女性は見ているだけでも楽しく幸せな気持ちになれた様です。程よくお腹もすいてきた頃、昼食処に到着。ほうとうと馬刺しを戴きながら話は盛り上がり、とても美味しく料理はポリウムもあり食べ切れないほどでした。

午後は桔梗屋の工場見学と笹一酒造の見学。皆さん試食、試飲をするたびにお土産が増えていったような感じがします。盛沢山な行程でしたが、道路が空いていたせいもあり予定より1時間早く到着し、何事もなく無事楽しい一日を終える事が出来ました。

(山口 謙二)

## 鶴川第二地区会

### 「笑いの中の 早春の房総めぐり」

前日の雪で足元の心配をしましたが、幸い3月5日は良く晴れた研修日となり参加者47名で鶴川を8時に出発。島野地区会長の挨拶で研修会は始まり間もなく恒例の税金クイズとなりました。今が旬のヨン様も問題に使われ、日常なにげなく支払っている税金のことを、クイズを解きながら知ることが出来とてもためになりました。

海ほたるPAから木更津へと向かう房総は、早くも春の観光シーズンを迎え黄色い菜の花が野辺を色どっています。そして立ち寄った土産どころは活気に満ちて売らんかなと一生懸命。つい熱気にあおられ沢山買いついでしまう方も多かったようです。

昼食は荒磯料理で新鮮な魚介や菜の花に舌鼓をうち、午後はポピー摘



花摘み農園にて、鶴川第二地区会の皆さん。

## 金森・高ヶ坂地区会

### 「早春の駿河路めぐりと 大粒の石垣いちご」

2月21日、高ヶ坂を7時25分に出発。37名の参加者で見学研修会を実施しました。

車中では八木会長からご挨拶を頂き、参加者の紹介と、恒例の税金クイズが行われました。10問の出題で8問正解者が1名出たのみで多くの方は5〜6問しか正解できず知識不足を嘆いていました。その後ビールも配られ盛りあがって来た頃、登呂遺跡公園に着きました。園内にある田圃や萱葺きの復元住居等を見学し弥生時代の感触に浸りました。

次に早くも昼食会場である焼津グランドホテルに到着。コバルト色に染まる駿河湾を眺めながら和洋食のバイキングに舌鼓を打ち、満腹のうちにホテルを出発しました。

午後はまず丸子梅園の予定でしたが急遽変更となり、焼津市内の大覚

みで花を楽しむ、館山ではいちご狩り。このいちごは大変美味しく、最高60粒以上食べた強者も出現。しっかりと元は取れた様でした。

金谷からフェリーで久里浜へ渡りそろそろ疲れも出た帰りの車中、長老の方が自作の歌を枯れた喉で披露され、笑いの中で春の房総めぐりの一日が終了となりました。

(内田 孝)



# 地区会の イベント

## 忠生・山崎地区会 「駿河湾サンセットクルーズ」

昨日の大雨も吹き飛ばし晴天に恵まれた3月12日、忠生公園前を定刻に出発。志水地区会長の挨拶の後早

寺全珠院で千手観音を拝観しました。観音殿に祀られている金色に輝く3メートルもある千手観音の坐像に圧倒されました。この後焼津さかなセンターに立ち寄りショッピングを楽しみ、いよいよ本日のハイライトであるいちご狩りへと一路久能山へ向かいました。

東照宮鳥居前にある久能屋に到着し、すぐ石垣いちごのハウスに入りたわわに熟す大粒のいちごを選んで、は頬張って大喜びしました。

帰りの車中ではビンゴゲームも行われより一層楽しさを盛り上げて頂きました。役員の皆様本当にご苦労様でした。

(矢口 昇)

速税金クイズを行いました。とても難問で半分くらい正解するのがやっとだったようです。

見る方角から雪の積り具合が違う富士山を眺めながら予定通り由比に到着。桜えび館にて昼食後由比の宿場町を散策、買物などのんびりと過しました。

次もショッピングや見学の出来る清水エスパレスでたつぷり時間を取りながら、夕方4時のサンセットクルーズ出航を待ちました。

船上では用意されていた海鮮パーベキューに夢中でした。せっかくの駿河湾クルージングもたまに景色を眺める程度で、湾を一回りして来ても食べきれないほどの魚介や蟹があり、港に着いてもまだ食べつつけていました。

皆さんとっても満足した様子でバスに乗り、帰りは恒例のカラオケ大会で町田まで帰ってきました。天候に恵まれ一日中富士山をいろいろな角度から眺める事が出来、幸せ

## 小山地区会 「都内新発見と 中華バイキング」

昨夜来の小雪まじりの雨も明方には止み、3月6日当日は天候も回復

な一日でした。

(高梨 国法)



富士山をバックに記念撮影。

# 地区会の events



フジテレビ前にて。

し27名の参加者で定刻に小山を出発しました。  
久しぶりの都内観光はバスも順調に走り、最初の見学地東京国際フォーラム内にある相田みつを美術館には予定より早く到着しました。平成3年に67才で他界されたみつをの作品を約1時間余り見学した後、日めくりや作品集をそれぞれ買い求めていま



した。  
次はお楽しみのニューオータニでの昼食です。最上階の落ち着いた雰囲気の中、沢山の料理を堪能して皆とても満足そうな様子でした。  
午後からは六本木ヒルズに立ち寄り、その後お台場とフジテレビを見学しました。帰りの車中では恒例の税金クイズをやり、正解者は僅かではありましたが楽しいバス研修会が無事終了する事が出来ました。最後に一言「基本は会員増強にあり」  
(鈴木 賢二)

## 【バス研修開催状況】

- 忠生西地区会「早春の駿河路めぐりといちご狩り」  
3月6日(日) 38名参加
- 鶴川第一・第三地区会  
「寿司・かに・いちご食べ放題の旅」～ロダンの彫刻鑑賞～  
3月9日(水) 鶴川第一地区会48名、鶴川第三地区会30名参加
- 旭町地区会「城ヶ崎温泉と和風フルコース」  
3月18日(金) 32名参加

events

# 俳句の集い

本号表紙画 76年前「町田上空のツエッペリン伯号」に

(株)宝永堂 三橋 國民

銀いろに 夏空映えしか 飛船描く  
むかし話 描かんと夏の 空を溶く

(株)アローエンタープライズ 矢沢 武

紙衣着て 豆撒けり 車椅子  
保育器に かそけき欠伸 春の晝

(株)町田電子計算センター 土方 いよ子

日曜の 部屋の隅より 春満月  
いつこより 鈴の音もるる 春のやみ

(有)理容ひかる 眺 ハツエ

雪深し 北国の峽 人恋ふる  
寒梅や 力つきたる 友逝きぬ

(有)うちだ 内田 正子

春立ちて 犬の遠吠え 増幅す  
風邪の子の マスクに赤い 刺繍あり

神蔵興業(有) 神蔵 玉江

親子して 夢と希望の 今日立春  
手作りの 冬薔薇かかえ 悠々園  
(老人ホーム見学)

(有)シマノ 島野 好子

光りあふ 水面かすか 春兆す  
少子化や 花撒く声の 消えてゆく

(有)千石屋 高橋 初枝

産院に 向かふ荷ふくらむ 寒の明け  
薄氷を 踏む白鷺の 細い足

(有)高梨肉店 高梨 ナラ

唐辛子 からびて真紅 納屋の角  
日向ぼこ まぶしく背を向け 針仕事

(有)すずかけ商事 友井 好

梢越し 冬満月の 家路かな  
棟上げの 音のひびきや 寒の空

(株)フサミボーリング 中村 トセ子

日溜りに 玉石のごと 鴨並ぶ  
雪山を 仰ぎ我朝 始まれり

白井産業(株) 白井 照子

雲流る 形それぞれ 寒の内  
外燈の 灯り大きく 冬の月

モリマチスポーツ(株) 森町 喜代子

スタート良く 今年も頑張る この一年  
春告げて 小鳥さえずる 空となる

富士交通(有) 吉川 良子

思ふ事 独りよがりや 冬さがる  
枯蓮の 影の細りて 薬師池

(有)細野興産 細野 佐知子

山間の 色変りをり 芽吹く春  
縁側の 鉢の二つの 芽が紅し

大同生命保険(株) 永野 早苗

雨あがり 紅梅の枝 あざやかに

(株)マツヤマ 東條 節子

立寄りて 一杯のコーヒー 日脚伸び  
小鳥来て 遊ぶ屋上 日脚伸び

(株)川田屋 川田 隆夫

コツコツと 杖を頼りに 冬牡丹

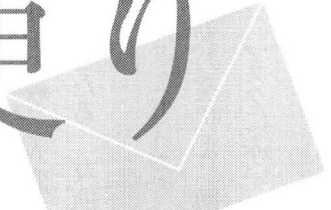
(株)堤組 堤 敏子

燕の巣 その日を待ちて 郷の風  
頼らずに 歩む幸せ 春を待つ

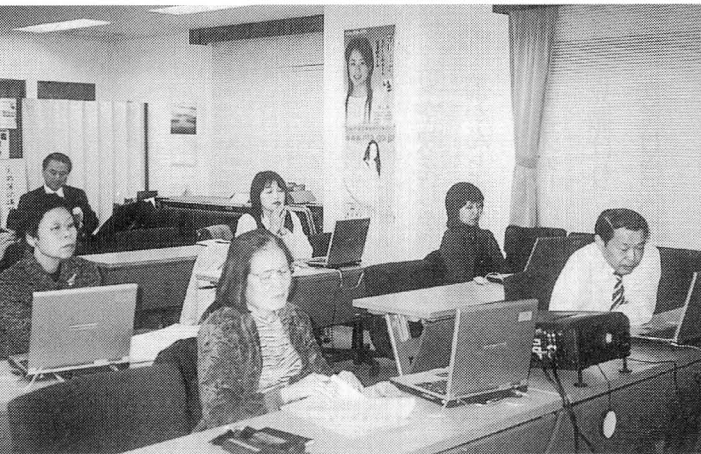
短歌・俳句をお寄せください。ご寄稿には、事務局宛てご一報ください。次回の発行は8月の予定です。



# 部会 便り



## 源泉部会●税務研修会 『パソコンでつくる 確定申告書』



平成16年度最後の税務研修会を  
2月8日に開催しました。

今回は所得税等の確定申告の時期でもありましたので、「サラリーマンの確定申告」と「パソコンによる申告書の作り方」をテーマに、お忙しいなか町田税務署法人課税第二部門の櫻井統括官より丁寧な説明を頂きました。

当日はあいにくの雨模様の天気  
で参加者が少なく残念でしたが、国  
税庁のホームページから例題を基  
に実際に確定申告書を作成しても  
らい、簡単に申告書ができることが  
実感できました。

(大沢 秀孝)



## 女性部会●手芸講習会

### 『手軽にできるブローチとマフラー』

平成16年12月1日、  
32名の参加者により手芸

講習会を行いました。この講習会を企画するに当り、簡単に短時間で低料金にと試行錯誤し、考え付いた物が新聞紙による

バラのブローチと、輪ゴムを繫げ回りをフワフワの毛糸で編むマフラーでした。事前にスタッフ全員で試作に励みましたが、参加者に受けて頂けるか心配でした。

当日はスタッフ一同が各6名ずつグループを受け持ち、それぞれに指導しながら予定の2種類が出来あが



新聞紙で作ったバラのブローチ。

りました。世界中で一つしかないブローチやマフラーの出来具合をお互い誉め合いながらお茶をして終了しました。

今は新聞紙のカラー刷りが気になり切り抜きに励む様になりました。

(吉川 良子)



スタッフが直接指導した手芸講習会

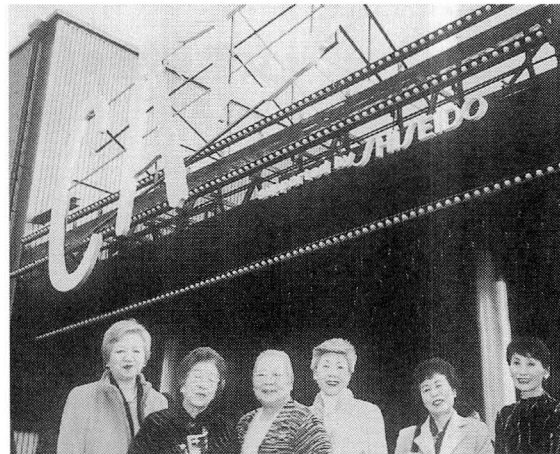
## 女性部会●新年会 『劇団四季ミュージカル“キヤッツ”鑑賞』

今年の新年会は趣を変えて、1984年の初演以来ロングランを続ける劇団四季の「キヤッツ」を鑑賞に行きました。新年会の翌日は商売の神様「恵比寿様」が活動を始める恵比寿講ということもあり、商売の活力にするべく知性と感性を研ぎに参りました。

行きのバスの中でおこなった税務研修はクイズ形式で、面白くも大変ためになることばかりで時間の経つのも忘れる程でした。あつと言う間にキヤッツシアターに到着す

ると、ひと・ひと・ひとの大盛況ぶり、さすがはキヤッツです！

シアターに入るとビックリの連続！猫の目線から見たゴミの山。その中でも冷蔵庫はとつても大きく感じました。オープニングの曲と共に客席



感動でいっぱい女性部会の皆さん。

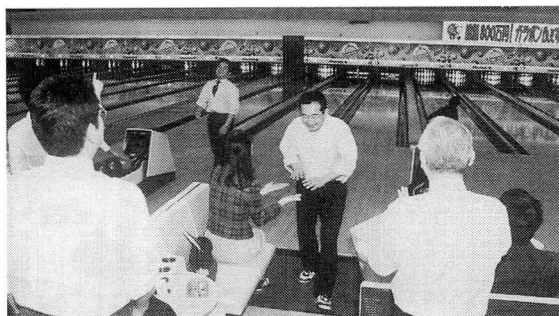
が回転し、気がついたら目を輝かせた猫たちがすぐ横に。猫よりも猫らしい動きを見せるキャストの皆さんは日々努力され、私達にこんなにも素晴らしいプレゼントをくれました。やはり570万人の人々が感動したキヤッツだと納得しました。

最後に劇中で叫ばれた「猫は犬にはなれぬ。猫は猫であれ！」私達も自分自分らしく、この激動の時代女性の細やかな感性で夢を持ち行動して行こうではありませんか。

(藤原 公子)



## 青年部会・会員交流会 『本気で呑気に楽しんだボウリング大会』



ナイス!喜びと悔しさの分かれた瞬間。

### 恒例の会員交流事業

は、12月3日定例役員会  
あと、町田ボウリングセ  
ンターにてボウリング大  
会とその表彰を兼ねた懇

親会を実施しました。

ボウリング大会では、3人一組の  
5チームを編成し、チーム対抗戦で  
おおいに盛り上がりました。また個人  
賞もあったので、荒江部会長、堤相  
談役を筆頭に腕に覚えのある人は榮  
しさの中にも一投、一投に真剣さが  
感じられました。

ゲーム終了後、表彰式を兼ねた懇  
親会で各賞の発表とともに賞品が進  
呈されました。賞品を獲得できた人  
も、できなかった人も懇親会では榮  
しく盛り上がることができました。

年末の忙しい時期でしたが、たく  
さんの会員の方が参加して下さいま  
した。ありがとうございます。

(青戸 紀夫)

## 青年部会・見学研修会『護衛艦さわゆきを訪問』

今回は海上自衛隊とキリン横浜  
ピアビレッジの見学です。

1月21日、横須賀海上自衛隊には  
昼頃に到着しました。ランチには噂

の海軍カレーが用意されていました。  
かなりのボリュームと辛口の家庭的  
な味でした。

さて、いよいよ護衛艦「さわゆき」

## 女性部会『タオルを寄贈』



### 女性部会では、総会

や講演会など催しがある  
ごとにタオル持参を呼掛  
けています。一年分のタ  
オル180本を3月17日、金森  
にある社会福祉法人合掌  
苑に寄贈してきました。

昨年は清風園へ寄贈、  
これからも続けていくつ  
もりですので、ご協力を  
お願い致します。また持  
参していただいた方にお  
礼とご報告を申し上げます。

(坂田 弘子)





# 部会 便り

キャプテンシートで記念撮影。

さて、次はキリンビアビレッジです。ビールの歴史から製品として出  
来上がるまでの工程を実際に見る  
ことはいつも新鮮です。途中ホップ  
の香りをかいだり、麦汁の味見もし

勇ましく美しく見えました。  
念撮影をしました。この日は天候に  
も恵まれ青空に映える艦影は大変

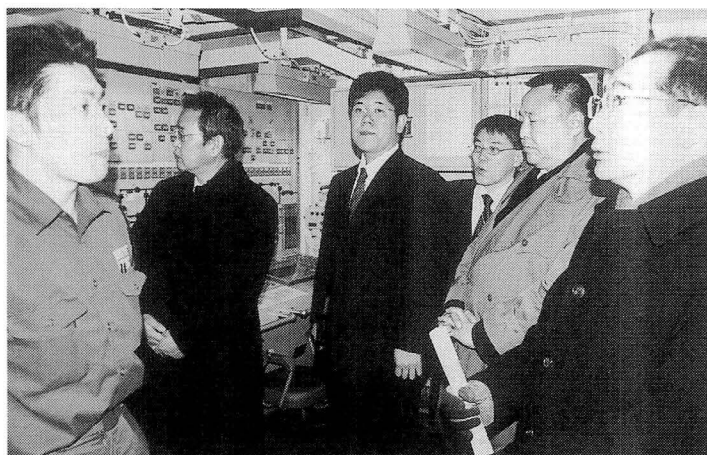
艦の心臓部へ操縦室（機関・電力  
などを制御するところ）では、沢山  
の計器があり驚きました。閉鎖的な  
部屋なので「ストレスはありません  
か？」と伺ったところ「交代制なの  
で大丈夫です」とのこと。またブリ

艦内見学。排水量2,950トン、  
対艦ミサイルや対空ミサイル、機関  
砲などを備えた護衛艦です。  
なかなか実物を間近に見る機会  
は無く「これがミサイルか」。これ  
が短魚雷っていうの」と子供に戻  
った気分。通路はとて狭く入り組  
んでおり、ぼんやりしていると頭を  
ぶつけそうです。

ました。麦汁を飲むのは初めてで、  
薄甘苦く美味しいものではありません  
せんでしたが中には「結構いけるよ」  
という方も。

最後にバーベキューにてお腹い  
っぱい飲んで食べて一日の有意義  
な見学を振り返りつつ帰途に着き  
ました。

（筒井法子）



操縦室の様子。

## 参加者募集のお知らせ

相模原・町田両市民の  
交流協働作業

第5回  
境川クリーンアップ作戦  
あなたも参加しませんか

★いつ?→7月10日(日) 9時30分から12時(正午)

★どこで?→JR町田駅付近の境川流域

★どうすればいいの?

→事前の企画・準備から実行委員として参加する!

→当日のみ清掃活動に参加する!

★ところで…境川クリーンアップ作戦って、なあに?

→町田市民と相模原市民が

力を合わせて境川を清掃します!

境川は、小山の大地沢に端を発し、町田市と相模原市の間を流れ江ノ島へと注ぐ全長52.1kmの二級河川です。この川に接し暮らしている私達にとって、憩いの場であり様々な動植物も生息する貴重な存在です。

青年部会では、社会貢献活動の一環として参加しています。関心のある方は法人会事務局までお問い合わせ下さい。

主催＝境川クリーンアップ作戦実行委員会(実行委員長・鈴木五郎)

# 委員会の活動

# ACTIVITY

## ● 広報委員会

### 『歩いてわかる新発見！取材日記』 ”新しい街 小山ヶ丘“

三晃電気(株)を訪問。



2月24日、バスセンター13番から橋本行きのバスに乗り出発。町田街道をひた走り坂本橋を下りたところで小山地区の役員の方3名が寒いなか待っていてくださいました。地区の方の案内でまず町田最古の遺跡あとを見学しましたが、現在整備中で石碑は一纏ひとくくりにされています。この地区がこれからどんな風に変貌するのかまた訪れたいと思いました。

次に小高い丘の上にきれいに出来あがった白山公園を通り抜けまし

た。貯水池の上で作られた公園で球技も出来るほどの広場があり、紅白の梅が今は盛りと咲き誇っていました。



テクノパーク前にて。

多摩境の駅を通りテクノパークへ行く途中、会員である三晃電気さんにご挨拶をし、記念写真を撮りました。テクノパークは多くの企業が入っているため、門前でわかるように看板にビル番号とビルカラーが描かれています。ビルのデザインは多

摩美術大学の生徒さんのアイデアだそうです。

最後は社会福祉法人竹清会「美郷」を訪問しました。副理事長さんのご案内でお話を伺い施設内を見学させて頂きました。広々とした空間と明るい感じで「こんな所なら入所しても良いね」と話していましたが、入所希望者が約600人待機しているとのことでした。

入所者は女性が多く平均年齢は85歳。国では在宅を奨励しているので独居者が多く、デイサービスも順番待ち。介護保険を使うのでケアマネージャーのチェックが必要です。



最新の機械浴槽を整備した施設を見学。

# 厚生委員会

平成18年4月に介護保険が変わるので事業者・利用者共に大変な時代が来ることは間違いないそうです。私達は「自分のことは自分で」を前程に

日頃から体力の低下防止に心がけたいものです。

取材が終わり帰る頃には小雨も降りりましたが、施設のバスで町

田駅まで送って頂き感謝いっぱいでした。

(宮 和子)

## 健康第一に

### 法人会では生活習慣病健康診断を定期的に実施しています 16年度は延べ229名が受診

当会は平成9年より、財団法人全日本労働福祉協会健診センターのご協力により、一日人間ドック形式の生活習慣病(成人病)健診を毎年春期、秋期の2回実施しています。コースは3種類あり、検査項目は基本コースで46項目、若年者コースは43項目、総合コースは56項目です。

費用は検診コース・検査項目により異なりますが、それぞれ約3割安となっております、所要時間は平均2時間くらいです。

検査結果は約一週間程度で各受診者にそれぞれコメントを付記して通知されます。

平成16年度は5月に3日間、11月に2日間それぞれラポール千寿閣と

農協忠生支店で開催しました。5日間の受診者総数は229名になりました。

16年11月の検査結果について、有所見率の高い項目を男女別にみますと下表の様になりました。有所見の内訳は 要注意、要観察、要精密検査等です。

今後も引続き5月と11月に実施の計画で、今年度は、5月17日～19日の3日間(春期定期健康診断)として実施します。実施にあたっては改めて会員の皆様にご案内しますのでどうぞご利用ください。

可能なかぎり

定期的に受診し、その結果体調に異常がなければ健康にますます自信と安心を、また所見を見落とさず、『早期に発見』し『早期治療』により、自らの日々の健康管理に留意したいものです。

男性	所見箇所	パーセント	女性	所見箇所	パーセント
1位	肝機能	50.0	1位	肥満度	33.3
2位	高脂血症	36.5	2位	高脂血症	30.6
3位	痛風	30.8	3位	肝機能	27.8
4位	肥満度	28.8	4位	胃部X線	25.0
5位	胃部X線	20.5	5位	超音波	22.7



## ● 広報委員会

### ホームページを持っていなくても掲載できます 町田法人会のサイトの 会員企業を紹介中

町田法人会のホームページでは、  
会員企業の紹介コーナーを開設して  
います。

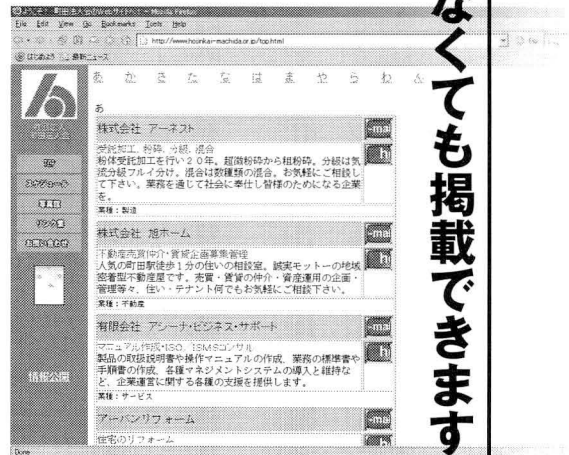
主に会員リンク集として運営して  
いますが、ホームページを持ってい  
なくても登録できます。

掲載には、会員の方からの申込み  
が必要で、会員1社につき1事業所  
を掲載できます。

現在は2桁の登録ですが、将来登  
録数が増えれば検索機能などの拡張  
を検討しています。また、メールアド

## ● ご注意下さい

最近のネット犯罪は巧妙になって  
います。次々と新種のウィルスが報  
告されていますし、迷惑メールにへな



レスの非公開など、会員の皆さんの  
スタイルに対応していますので、是  
非一度お試し下さい。  
申込書は町田法人会のサイトから  
ダウンロードするか、事務局宛てご  
請求ください。

りすまし〜なども現われる様になり  
ました。また、悪意のあるウェブサイ  
トは今も存在しています。くれぐれ  
もこういった犯罪に遭わない様ご注

意ください。

プロバイダーのセキュリティサー  
ビスやウィルス対策ソフトの導入  
が有効です。なお、ウィルス対策ソフ  
トは、定義ファイルを更新していな  
いと悪意のあるサイトや新種のウイ  
ルスからの攻撃を防ぐことはできま  
せん。定期的に定義ファイルを更新  
しましょう。

また、効果的なセキュリティ対策  
としてポイントをとめました。

● 個人情報やメールアドレスはむや  
みに書き込まない。

● パスワードには誕生日や自分の名  
前などは使わず、文字や数字・記号  
を混ぜ、定期的に変更する。

● OSやメールソフトはこまめに最  
新版に更新する。

● スпамメールや身に覚えのない請  
求メールには反応しない。

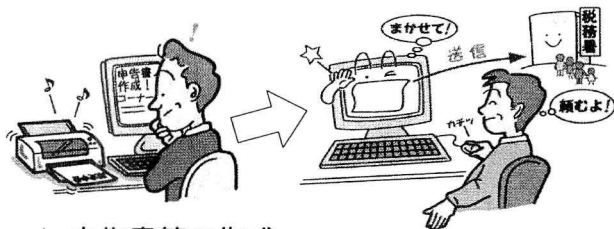
● 添付ファイルの付いたメールは不  
用意に開かない。

● 信用できないウェブサイトのサー  
ビスは利用しない。

# 町田税務署からのお知らせ

自宅や事務所に居ながらにして申告や納税ができます。  
**— 国税電子申告・納税システム (e-Tax) —**

インターネットを利用して申告、納税、申請・届出等ができるようになりました。



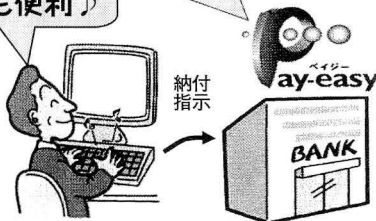
☆ 申告書等の作成

☆ 電子署名等の添付

☆ データの送信

電子納税も便利♪

ペイジー(税金・各種料金の  
 払込み)マークが目印です。



インターネットバンキングや  
 モバイルバンキングを利用して  
 納税できます。

## e-Tax Q&A

Q1 どんなことができるの？

- 所得税、法人税及び消費税に係る申告
- 全税目の納税
- 申請・届出等

Q2 なにが必要なの？

- インターネット上で本人確認を行うために必要な電子証明書を、事前に市役所等で取得します。
- 所轄の税務署へ開始届出書を提出します。



ペイジー(税金・  
 各種料金の払  
 込み)マークが  
 目印です。



インターネットバンキングやモバイルバンキングなどのインターネット環境が無くても、所轄の税務署に開始届出書を提出すれば、申告所得税、法人税及び消費税に限り金融機関のATMから納税できます。

詳しくは

**e-Tax ホームページ**  
 (<http://www.e-tax.nta.go.jp>)

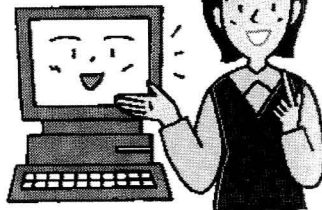
e-Taxの利用開始のための手続、e-Taxソフト及びその利用のためのパソコン操作等に関するご質問は、ヘルプデスクへおたずねください。

電話でのお問い合わせは

**ヘルプデスク 0570-015901**

ココロセイ

ホームページも  
 ご覧下さい



# 都税事務所からのお知らせ

## 自動車税の 減免申請について

身体障害者手帳等をお持ちで、一定の要件に該当する方は、自動車税・自動車取得税の減免が受けられます。

減免を受けるためには、定められた期限までに自動車税総合事務所又は最寄りの自動車税事務所・都税事務所(都税支所)へ申請することが必要です。

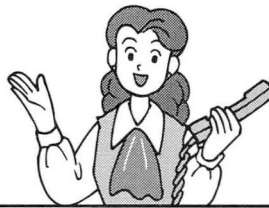
- ①すでに自動車を所有している場合  
…当該年度の4月1日から納期限まで
- ②新たに自動車を購入し、自動車税又は自動車取得税が課税された場合  
…登録(取得)の日から1ヶ月以内

減免の対象となる障害の程度や申請に必要な書類等の詳細については、東京都自動車税総合事務所 審査課 電話03-5985-7814へお問い合わせください。

\*申請期限を過ぎますと減免を受けられませんが、ご注意ください。

## 法人会の

# 法律相談



## 1時間まで

# 無料。

## お気軽にどうぞ!!

### 1. 申し込み方法

(1) (社) 東京法人会連合会 総務課あて電話で申し込んでください。

TEL:03-3357-0771 (土・日・祝日を除く午前9時～午後5時)

その際、①所属法人会名 ②法人名 ③相談者名

④連絡先 TEL・FAXをお知らせください。

(申し込み状況によってはお断りする場合があります。)

(2) 申し込み後、別途、下記担当法律事務所あて電話のうえ相談日時等を打ち合わせてください。その際、必ず「東京法人会連合会の法律相談」の旨を教えてください。

(相談日時は毎週月曜日から金曜日まで(祝日は除く)の午前10時・11時および午後2時・3時・4時です。)

### 2. 利用できる方

都内各法人会の会員企業。(同一企業の相談は月1回に限らせていただきます。)

### 3. 相談内容

法律全般。(相続等会社業務以外の相談も可。)

### 4. 担当

鳥飼総合法律事務所

千代田区神田小川町1-3-1 小川町三井ビル6階

TEL:03-3293-8817 FAX:03-3293-8818

### 5. 相談場所

左記法律事務所

交通: 都営地下鉄 新宿線「小川町」駅 (A6出口) 徒歩1分

営団地下鉄 丸の内線「淡路町」駅 (A4出口) 徒歩2分

営団地下鉄 千代田線「新御茶ノ水」駅 (B6出口) 徒歩2分

JR中央線・総武線「御茶ノ水」駅 聖橋口 徒歩9分

### 6. その他

● 無料相談時間は1時間までです。

(社) 東京法人会連合会が負担します。)

● 時間を超えて相談される場合は相談者の負担となります。

● 料金は延長30分ごとに、5,000円です(別途消費税)。その場で実費をお支払いください。

◇ お問い合わせ先

(社) 東京法人会連合会

TEL:03-3357-0771





見守ります！24時間365日、快適な暮らしと安全な会社

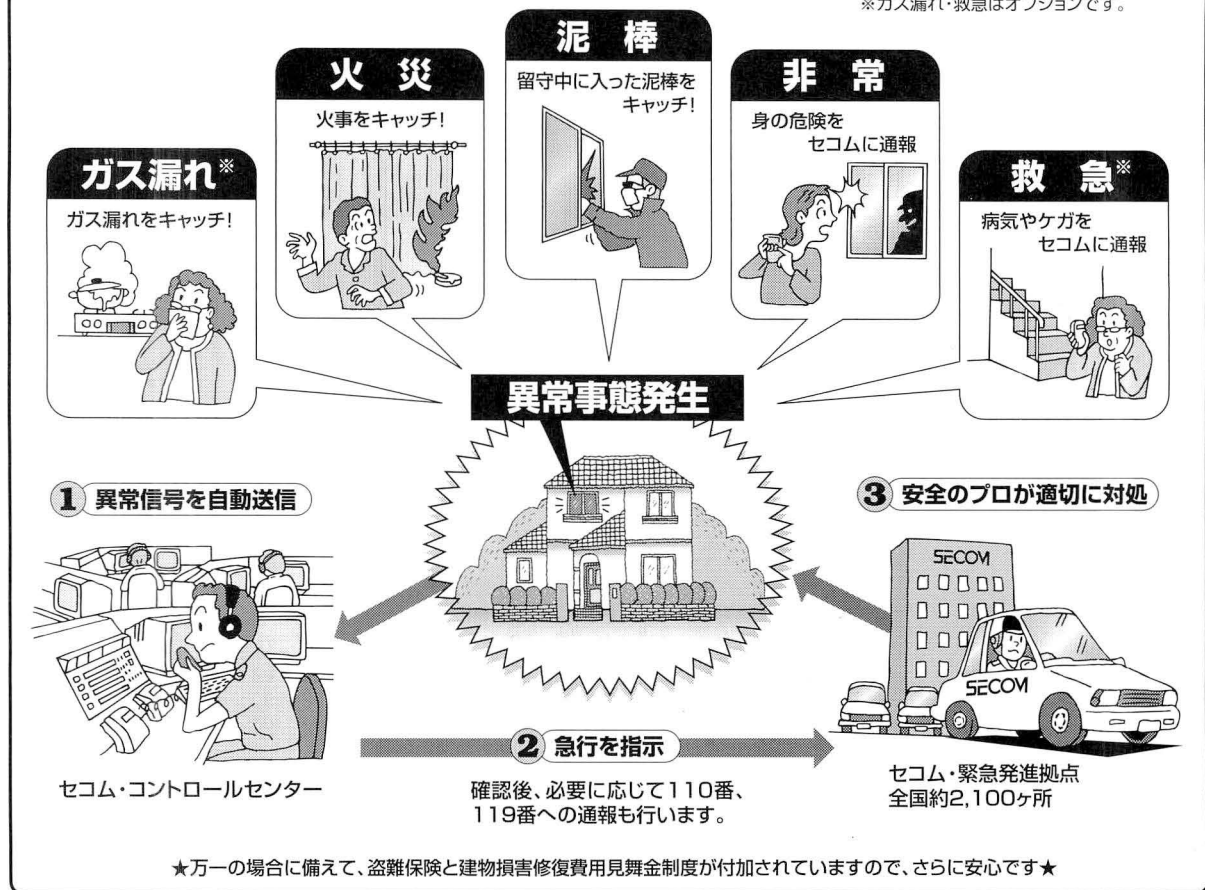
# 法人会 セコム・セキュリティ紹介制度



法人会では、会員企業経営者及び従業員の皆様のご家庭を見守るホームセキュリティと、  
会員企業の会社を見守るセキュリティシステムを**特典付き**でご紹介いたします。  
万々に備えたセキュリティサービスをご利用ください。

## セコム・ホームセキュリティ

■契約・サービス提供/セコム株式会社  
※ガス漏れ・救急はオプションです。



## 特典 東京法人会連合会よりご契約者に20,000円を還元!

◆ 料金【4LDKの一戸建ての一例】

月額基本料金	11,025円 (税込み)
工事料	84,000円 (税込み)
保証金	20,000円のお預かり

※月額基本料金・工事料は部屋数、機器の個数等によって異なります。

### 会社（事務所・店舗等）向け セキュリティの場合の特典

初回月額基本料金の70%相当額を東京法人会連合会よりご契約会員企業に還元!

お問い合わせは

セコム株式会社 HS特販部 〒150 0001 渋谷区神宮前1 5 1 TEL 03 5775 8500 担当：磯野

# Video Library

見てみませんか？

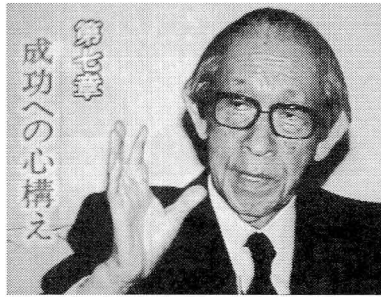
## 東法連ビデオライブラリー

松下幸之助

〔商売の基本・経営の要諦〕

〔第七章〕成功への心構え 25分

PHP 研究所



松下経営シリーズの7作目。成功への心構えと題して松下翁が語ります。

こういう時期だからこそ、改めて噛み締めた珠玉の名言集です。

① 経営には“コツ”がある。この“コツ”は千差万別であるが、日々努力をすることで“これだ！”と掴むものがある。

② “好きこそものの上手なれ”と言うが、まず、経営が好きでないと“コツ”も掴むことが出来ない。私の部

下にも、今の仕事が好きでないものには申し出させ、好きな部署に変えるようにしている。

③ “治にいて乱を忘れず”。すべてがうまく行っているときにこそ、内部に脆弱性が生まれる。勝利しても謙虚になれ、成功に酔うな。顧客へのサービス・感謝を忘れるな。自らを戒め、過ち無きを期し、日々工夫を怠らず有事に備えよ。

## 管理者・リーダーのための 良い会議入門

① 会議のムダをなくす 30分

日本経済新聞社

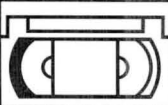


ダラダラ会議・ワンマン会議・オシヤベリ会議・プツン会議などダメな会議で時間を無駄にしていますか？  
人件費から試算すると年間2,500万円にもなる会議もあるのです。  
解決策として

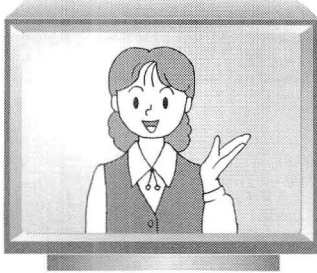
- ① その会議をなくす。
  - ② 合併して回数を減らす。
  - ③ 時間を短縮する。
  - ④ 参加者を絞る。
- などの方法があります。

会議の技法には発表・(アイデアの)発散・収束・討議などがありますが成否はあくまでリーダーの資質によるのです。知性・人柄・コミュニケーション等の能力が問われます。

さて、あなたの会社の会議はいかがですか？このVTRで検証してみたいかがでしょう。



# 東法連研修用ビデオライブラリー



会員企業の皆様に無料でお貸しいたします。  
自己研さん、社内研修、新入社員教育等にご活用下さい!!

(社)東京法人会連合会では、法人会会員企業の皆様へ経営に役立つビデオソフトの無料貸出を行っております。  
自己研さん、社内研修、新入社員教育等にぜひご利用下さい!!

- 貸出本数 1回につき5本まで
- 貸出期間 2週間
- 貸出費用 無料  
(ただし、返送時の送料のみご負担下さい。)

## ●利用できる方

東京の法人会会員企業とその役員および従業員

## ●ビデオリスト・申し込み方法

下記はリストの抜粋です。その他、「生産管理・環境」、「経営」、「一般常識・その他」のジャンルがございます。  
ビデオリストおよび申し込み方法を掲載したパンフレットがございます。ご希望の方は、東京法人会連合会までご請求下さい。

こちらはリストの一部抜粋です

### 経理・財務・税務

#### 「コレならわかる!財務諸表」

- ①バランスシートのしくみを理解しよう (30分) ... A-2301
- ②利益とキャッシュを理解しよう (30分) ... A-2302

#### 「経営トップの損益分岐点戦略」

- ①高収益を生む「販売・生産」戦略 (20分) ... A-2401
- ②高収益を生む「価格・購買」戦略 (20分) ... A-2402
- ③高収益を生む「人件費・設備投資」戦略 (20分) ... A-2403

#### 「[財務諸表]戦略活用のポイント」

- ①財務諸表の経営的読み方 (25分) ... A-2501
- ②損益計算書の活かし方 (25分) ... A-2502
- ③貸借対照表の活かし方 (25分) ... A-2503
- ④明日の自社の割り方 (25分) ... A-2504

### 法務・総務・採用

#### 「個人情報保護法入門」

- ①法令の概要 (30分) ... B-3001
- ②プライバシーポリシー (30分) ... B-3002
- ③個人情報の管理 (30分) ... B-3003

### 労務・人材教育

#### 「星野仙一 ほめて、叱って、プロに育てる」 (30分) ... C-0101

#### 「全社員で取り組むコスト削減意識を持とう」

- ①コスト削減意識を持とう (17分) ... C-2201
- ②始めてみよう経費削減 (17分) ... C-2202

### ビジネスマナー

- 「アッコの仕事は笑って済まされない!」 (30分) ... D-0201
- 「島田紳助の本番はこれからや!」 (25分) ... D-0401

### 営業・販売

#### 「実践!顧客満足」

- ①顧客満足とは? (30分) ... E-0601
- ②どうやって顧客を取り込むか? (30分) ... E-0602

### 情報

#### 「Excel 2002基礎」

- ①基本操作・データの入力・編集 (46分) ... H-1501
- ②表の作成・編集 (46分) ... H-1502
- ③グラフの作成・印刷機能 (46分) ... H-1503
- ④データベースの利用・ワークシートの連携 (46分) ... H-1504

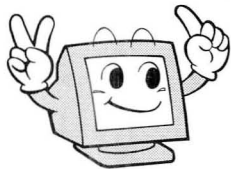
#### 「Excel 2002応用」

- ①表計算機能・入力規則の設定 (46分) ... H-1601
- ②グラフ機能・ブック印刷 (46分) ... H-1602
- ③ピボットテーブルとピボットグラフの作成 (46分) ... H-1603
- ④マクロ・Web対応・その他の機能 (46分) ... H-1604

#### 「Access2000講座」

- ①Accessの概要 (60分) ... H-1801
- ②テーブル機能の詳細とクエリ機能 (60分) ... H-1802
- ③クエリの活用とフォーム機能 (60分) ... H-1803
- ④レポート機能とその他の便利な機能 (60分) ... H-1804

パンフレットのお申し込みはFAXで



# FAX 03-3357-0772

法人東京法人会連合会 TEL 03(3357)0771(代)  
http://www.tohoren.or.jp Mail: info@tohoren.or.jp

【お大事に】  
\*複製や営利目的のご使用は固くお断りいたします。  
\*内容につき、定期的に販売元へ確認を行っておりますが、法律の変更等により実状と異なる場合もあります。予めご了承下さい。  
\*ビデオデッキ等の故障につきましては、責任を負いかねますので予めご了承ください。



主なスポーツ、レジャー施設などをマークで表示しました。

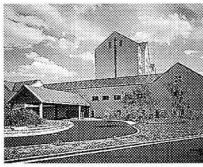
■色のマーク：ラフォーレ内の施設 ■色のマーク：周辺の提携施設など



## ラフォーレ蔵王リゾート&スパ

宮城県刈田郡蔵王町遠刈田温泉七日原2-1  
TEL.0224-35-3111

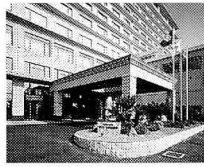
- 客室数/197室(649名収容)
  - 客室/洋室(2・3・4人用)・和室(4人用)・特別室(2~6人用)
  - ルームチャージ  
2人用 8,100円~
  - お食事<1人あたり>  
夕食 4,620円~(洋食・和食)  
朝食 1,750円
  - 1泊2食付プラン  
1人 10,400円~(洋食・和食)
- ◆交通/東北新幹線・仙台駅下車、西口1Fタクシー乗り場右手より送迎バス約70分(全日運行・3往復)。



## リゾートホテルラフォーレ南紀白浜

和歌山県西牟婁郡白浜町2428  
TEL.0739-43-8000

- 客室数/182室(620名収容)
  - 客室/洋室(2~3人用)・和室(3・4人用)・和洋室(3・4人用)・デラックスツイン・デラックスダブル・特別室(2人用)
  - ルームチャージ  
2人用 9,200円~
  - お食事<1人あたり>  
夕食 4,620円~(洋食・和食・和洋食)  
朝食 1,750円
  - 1泊2食付プラン  
1人 12,100円~(洋食・和食・和洋食)
- ◆交通/京都・新大阪・天王寺よりJR特急にて紀勢本線・白浜駅下車、タクシー約10分。または南紀白浜空港からタクシー約7分。



## ラフォーレ倶楽部 ホテル中軽井沢

長野県北佐久郡軽井沢町長倉4339  
TEL.0267-46-6611

- 客室数/76室(174名収容)  
(別荘棟/8棟(76名収容))
  - 客室/洋室(2人用)・和室(3人用)・和洋室(5人用)・別荘棟(8・10人用)・特別室(2~5人用)
  - 1泊2食付プラン  
1人 12,100円~(洋食)
- ※1泊2食付プランのみ。  
ただし別荘棟はルームチャージ制。  
定員8・10人 46,000円~  
お食事<1人あたり>は、  
夕食5,780円~(洋食)、朝食1,750円
- ◆交通/長野新幹線・軽井沢駅下車、タクシー約15分。または、しなの鉄道・中軽井沢駅下車、タクシー約5分。



## 新大塚山ビルズ ホテルラフォーレ東京

東京都品川区北品川4-7-36  
TEL.03-5488-3939(予約)

- 客室数/248室(496名収容)
  - ルームチャージ ※宿泊税別  
ツインルーム 18,500円~  
(お1人様利用 16,150円~)
  - お食事<1人あたり>  
夕食 5,780円~(洋食・和食)  
朝食 1,390円~(洋食・和食)
  - ビジネスプラン(朝食付) ※宿泊税別  
※日~木曜泊のみ(4/23~5/7,12/30~1/3は不可)(団体・研修での利用時不可)  
1室1名利用 16,200円
- ◆交通/JR・東海道新幹線・品川駅(高輪口)より徒歩10分。京浜急行北品川駅より徒歩3分。りんかい線天王洲アイル駅よりタクシー約5分。



## ラフォーレ倶楽部 ホテル白馬八方

長野県北安曇郡白馬村北城2937  
TEL.0261-72-3511

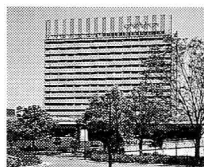
- 客室数/45室(188名収容)
  - 客室/洋室(2人用)・和洋室(3~4・5人用)
  - 1泊2食付プラン  
1人 10,400円~(洋食・和洋食)
- ※ルームチャージ制はなし。1泊2食付プランのみ。
- ◆交通/JR大系線・白馬駅下車タクシー約10分。または、長野新幹線・長野駅より路線バスにて約60分白馬駅下車。タクシー約10分。



## ホテルラフォーレ新大阪

大阪市淀川区宮原1-2-70  
TEL.06-6350-4441(予約)

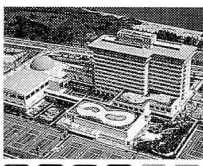
- 客室数/332室(664名収容)
  - ルームチャージ  
ツインルーム 13,900円~  
(お1人様利用 11,550円~)
  - お食事<1人あたり>  
夕食 3,470円~(洋食・和食・鉄板焼)  
朝食 2,080円~(洋食・和食)
  - ビジネスプラン(朝食付)  
1室1名利用 13,500円 2名利用 8,900円
- ◆交通/JR・東海道・山陽新幹線新大阪駅(西口)、地下鉄御堂筋線新大阪駅(1番出口)より右へ徒歩1分。



## 総合リゾートホテル ラフォーレ琵琶湖

滋賀県守山市今浜町十軒家2876  
TEL.077-585-3811 ☎0120-585-660

- 客室数/273室(885名収容)
  - 客室/洋室(2・3・4人用)・和室(3・4人用)・特別室(2~4人用)
  - ルームチャージ 2人用 8,100円~
  - お食事<1人あたり>  
夕食 3,470円~  
(洋食・中華・和食・フランス料理)  
朝食 1,750円
  - 1泊2食付プラン  
1人 10,400円~  
(洋食・中華・和食・フランス料理)
- ◆交通/京都駅より湖西線にて堅田駅下車、送迎バス約10分。または、東海道本線・守山駅下車、タクシー約20分。



## ゴルフ ラフォーレ修善寺&カントリークラブ

- 18ホール/パー72/6,201ヤード ●プレイ料金/平日12,450円 土・日・祝17,700円  
※グリーンフィ、キャディフィ、諸経費、消費税、利用税等を含む。
- ラフォーレ白河ゴルフコース(※冬期クローズあり)
- 18ホール/パー72/6,800ヤード ●プレイ料金/平日9,400円 土・日・祝13,600円  
※グリーンフィ、カートフィ、諸経費、消費税、利用税等を含む。入湯税別。

※その他、全国各地に提携ホテル、提携ゴルフ場をはじめ、フィットネスクラブ・英会話、レンタカー・引越など暮らしをバックアップする福利厚生サービスがあり、ラフォーレ倶楽部会員料金で利用できます(海外提携ホテルもあり)。詳細は予約センターへお問い合わせください。ラフォーレ倶楽部のあらましを掲載した小冊子「ラフォーレインフォメーション」(無料)とともに、ラフォーレ倶楽部のすべてを掲載した「ラフォーレハンドブック」(¥735(税込)、各種クーポン券付)もご利用ください。 申込先:TEL.03-3357-0771

# ラフォーレ倶楽部

法人会では会員企業の皆様の福利厚生にお役立  
ていただくため、ラフォーレ倶楽部へ加入してい  
ます。全国13か所の施設から、目的やプランに  
あったラフォーレをお選びください。

## ●利用対象者

法人会会員企業およびその企業の役員・従業員とその家族。

## ●利用手続き

- ①受 付…利用日の4か月前の1日から。1日が土日祝の場合、翌平日から。(シティホテルは2か月前の1日から)
- ②予約方法…予約センター〈東京〉TEL.03-5511-5489  
(平日9:00~17:30) (土・日・祝日9:00~17:00) 5/3~5/5・年末年始は休み  
●インターネット予約 <http://www.laforet.co.jp/tohoren/>  
●シティホテル(東京・新大阪)は直接ホテルにお申込みください。  
※キャンセル料発生日時以降のキャンセル等については、キャンセル料がかかります。詳しくは予約センターへお問い合わせください。

◆予約センターへ電話予約の際には、まず下記の会員  
番号・会員名を告げ、企業名・利用される方のお名前、ご  
連絡先等を申し出てください。

会員番号	20052-45
会員名	(社)東京法人会連合会

※利用予約の成否はその場で確認されます。電話予約のみで、利用  
申込書等の提出は不要です。利用連絡書は発行いたしません。なお、  
利用当日、フロントで企業名を確認いたしますので、健康保険証等企  
業名を明らかにできるものをご持参ください。

- ★和室利用の場合、布団のセットはセルフサービスとなります。
- ★お食事(夕食・朝食)、1泊2食付プランの料金は大人の場合。お子  
様のお食事の料金は、夕食1,160円(幼児向き)・2,310円(10  
才以下向き)、朝食800円(4才~10才)、1泊2食付お子様プラン  
は7,100円~(10才以下向き)。期間によって異なりますので、  
詳しくは予約センター、インターネット、または小冊子「ラフォーレ  
インフォメーション」(無料)でご確認ください。
- ルームチャージは税込・サ込。入湯税別。●お食事は税込・サ込。●1泊  
2食付/1泊朝食付/1泊3食付/ビジネス各プランは税・サ込。  
入湯税別。 (平成17年4月現在)

## 総合リゾートホテル ラフォーレ修善寺

静岡県伊豆市大平1529  
TEL.0558-72-3311 ☎0120-350-107

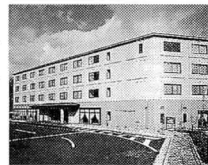
- 客室数/296室(1,598名収容)
- 客室/洋室(2・3人用)・和室(4・6人用)・和洋室(4人用)・コテージ(2~12人用)
- ルームチャージ  
2人用 9,200円~  
(コテージは6,900円~)
- お食事<1人あたり>  
夕食 3,470円~(洋食・和食)  
朝食 1,750円
- 1泊2食付プラン  
1人 10,400円~(洋食・和食)
- ◆交通/東海道新幹線・三島駅より伊豆箱根鉄道に乗り換え修善寺駅下車、送迎バス約25分。



## リゾートホテルラフォーレ山中湖

山梨県南都留郡山中湖村平野1256-1  
TEL.0555-65-9611

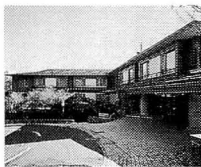
- 客室数/104室(420名収容)
- 客室/洋室(2・3・4人用)・和室(4・6人用)・和洋室(4人用)
- ルームチャージ  
2人用 8,100円~
- お食事<1人あたり>  
夕食 3,000円~(洋食・和食・和洋食)  
朝食 1,750円
- 1泊2食付プラン  
1人 10,400円~(洋食・和食・和洋食)
- ◆交通/中央本線・大月駅より富士急行線に乗り換え富士吉田駅下車。富士吉田  
駅より路線バスにて約25分山中湖(旭丘)下車。または新宿より中央高速バ  
スにて約135分、旭丘下車。旭丘より送迎バス約10分。



## リゾートホテルラフォーレ強羅

神奈川県足柄下郡箱根町強羅1320  
TEL.0460-2-2121

- 客室数/34室(136名収容)
- 客室/洋室(2・3・4人用)・和洋室(5人用)・和室(8人用)
- ルームチャージ  
2人用 9,200円~
- お食事<1人あたり>  
夕食 5,780円~(洋食)  
※ハーフ4,040円もあり  
朝食 1,750円
- 1泊2食付プラン 1人 13,200円~(洋食)
- ◆交通/東海道新幹線または小田急線・小田原駅より箱根登山鉄道に乗り換え強  
羅駅下車。強羅駅よりケーブルカーに乗り換え中強羅駅(右手)下車、徒歩5分。



## リゾートホテルラフォーレ那須

栃木県那須郡那須町湯本206-959  
TEL.0287-76-1811

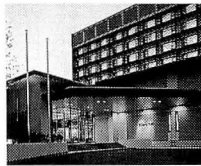
- 客室数/120室(472名収容)
- 客室/洋室(2・3人用)・和室(4人用)・和洋室(4人用)・コテージ(6~7人用)
- ルームチャージ  
2人用 8,100円~(コテージは24,300円~)
- お食事<1人あたり>  
夕食 3,470円~(洋食・和食)  
朝食 1,750円
- 1泊2食付プラン(ホテル棟のみ)  
1人 10,400円~(洋食・和食)
- ◆交通/東北新幹線・那須塩原駅下車。送迎バス約40分。



## リゾートホテルラフォーレ伊東

静岡県伊東市猪戸2-3-1  
TEL.0557-37-3133

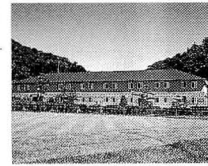
- 客室数/84室(360名収容)
- 客室/和室(2~3人用)・和洋室(4~5人用)
- 1泊2食付プラン  
1人 10,400円~(和食)
- 1泊朝食付プラン  
1人 5,800円(お子様は4,800円)  
<平日限定、特定日・トップシーズン除く>  
※1泊3食付プラン(期間限定)もあり。  
ルームチャージ制はなし。
- ◆交通/東海道新幹線・熱海駅より伊東線に乗り換え伊東駅下車、徒歩8分。



## ラフォーレ白河ゴルフコース

福島県西白河郡泉崎村大字太田川大字高向1  
TEL.0248-53-3456

- 客室数/48室(96名収容) <ロッジ>
- 客室/洋室(2人用)・和室(2人用)
- ルームチャージ  
2人用 6,900円
- お食事<1人あたり>  
夕食 2,890円~ 昼食 1,160円~  
朝食 1,150円(夕・朝食は予約要)  
※1泊2食付プランはなし。冬季クローズあり。
- ◆交通/東北新幹線・新白河駅下車、送迎バス(要予約)約20分。



# 振込め詐欺や 個人情報を狙った事件が 発生しています ご注意下さい

先ごろ、都内の法人会において、簡易保険料に絡んだ【振り込め詐欺】事件が発生しました。

手口は、ある人物が会員企業あてに、「法人会の簡易保険料の期日が到来しているにもかかわらず、保険料が振り込まれていないので、至急指定する口座へ振り込むように」と電話での催促でした。

その会員企業は、指定された口座が法人会のものではなかったため保険料を振り込まず、未遂に終わりましたが、今後簡易保険に限ら

ず法人会の会費なども含め再犯の可能性があります。

また別の事例として、税務署の者と名乗る人物から「最近、独身男性の申告漏れが目立つため注意を喚起したい。御社の独身男性社員の名簿を提供してほしい」など個人情報を狙った事件も報告されています。

皆様も十分にご注意頂きますようお願い致します。不信な電話があっても即答せず、相手を確かめましょう。

今年の4月より個人情報保護法が施行され、その対応に苦慮されている会員もいらつしゃると推察します。年初より偽札問題が発生したり、クレジットカードのスキミング事件が絶え間なく発生しておりまして、厄介な時代になったものです。

それに呼応して最近特に脚光を浴びつつあるのが「バイオメトリクス認証」です。これは生体認証とも呼ばれ、体の一部を鍵の代わりにして個人の特定を証明する仕組みです。指紋に始まり網膜、虹彩、顔、静脈、掌形、声紋等々色々な方法が考えられています。どれも一長一短がありそれぞれの特徴により使い分けているのが現状のようです。

メリットとしては、①何も持ち歩く必要が無い、②紛失や記憶忘れが無い、③ランニングコストがほぼゼロ④なりすましや否認が殆ど出来ない等利便性や経済性に優れた個人認証手段です。

さて、あなたのカードは、預金は、個人情報、安全に管理、保護されていますか。

(豊田 純二)

## 編集 from the editors 後記

発行人●(社)町田法人会 会長 八木 要 編集人●(社)町田法人会 広報委員会

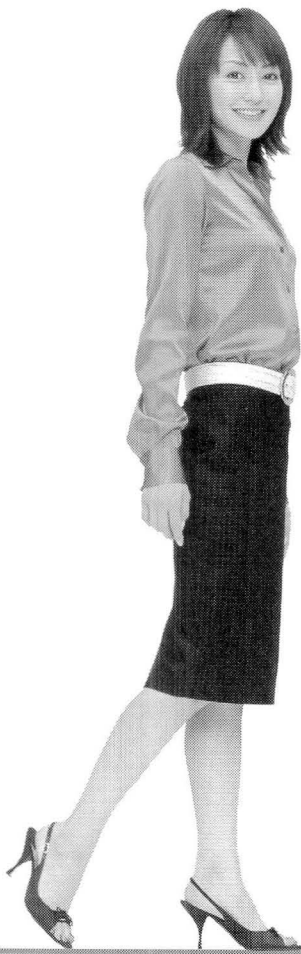
東京都町田市森野1丁目9番20号 第二矢沢ビル4階 TEL: 042 (726) 2453 FAX: 042 (724) 5853

町田法人会ホームページ <http://www.hojinkai-machida.or.jp>

Eメール [official@hojinkai-machida.or.jp](mailto:official@hojinkai-machida.or.jp)

東法連・都内法人会の会員専用ページ ユーザー名: tohoren パスワード: 0771

本紙掲載の記事、写真の無断掲載を禁じます。



# 保険料の払い方を2タイプからお選びいただけます

法人会会員企業にお勤めの皆様には、お一人からでも  
 集団取扱料率の割安な保険料で  
 ご加入いただけます

## 一生変わらない割安な保険料

法人会  
 一生いっしょの医療保険  
**EVER**  
 エヴァー

## 65歳になったら保険料半額

法人会  
 将来、保険料が半額になる医療保険  
**EVER HALF**  
 エヴァーハーフ

### 〈法人会医療保険 EVER〉

■契約年齢：満0歳～満80歳

#### ■保険料例

月払保険料・入院給付金日額10,000円  
 保険料払込期間：終身

契約日の満年齢	男性	女性
30歳	3,520円	3,370円
40歳	4,460円	4,310円
50歳	6,050円	5,900円
60歳	8,670円	8,520円
70歳	12,290円	12,140円
80歳	17,390円	17,240円

### 法人会医療保険〈EVER・EVER HALF〉

入院給付金日額 10,000円コース 保険期間：終身

病気で入院したとき	1日目から通算 1000日まで。	1日につき	10,000円
ケガで入院したとき	1回の入院については 最高60日までとなります。	1日につき	10,000円
病気・ケガで 手術したとき	1回につき (手術の種類により)		10・20・40万円

\*この保険は保険金不担保特則を付加しているため、死亡保険金・高度障害保険金はありません。  
 \*ご年齢やご職業によっては入院給付金日額5,000円コースとなる場合があります。

●ここでは商品の概要を説明しています。詳細につきましては「パンフレット」および「ご契約のしおり・約款」を必ずご覧ください。

### 〈法人会医療保険 EVER HALF〉

■契約年齢：満0歳～満60歳

#### ■保険料例

月払保険料・入院給付金日額10,000円  
 保険料払込期間：終身

契約日の満年齢	男性	女性
30歳	3,680円	3,740円
40歳	4,760円	5,000円
50歳	6,980円	7,500円
60歳	12,780円	13,620円

上記保険料は65歳から  
 ご契約時の半額となります

資料請求いただいたお客様の個人情報の利用目的は、①当社、その関連会社・提携会社の各種商品やサービスの案内・提供・維持管理、②当社業務に関する情報提供・運営管理、商品やサービスの充実となります。また、これらの利用目的のために個人情報当社指定の代理店に提供されることにつきご了承ください。

#### ■引受保険会社

**AFLAC** 「がん保険」も「医療保険」もアフラック  
 アメリカンファミリー生命保険会社  
 アフラックホームページアドレス <http://www.aflac.co.jp/>

#### ■お問い合わせは

厚木支社 町田営業所

〒194-0022 東京都町田市森野1-35-1 ジャロ口町田ビル5F

TEL: 042-727-8014



# 歩いてわかる新発見<sup>12</sup>

町田にこんなところ、あったの？

## 小山・小山ヶ丘コース

[3km・2時間]



町田で初めて貯水池の上に来た公園です。



縄文時代、地域の共同の墓地、祭りの場で、都の史跡指定を受けています。



開発型中小企業22社が入っているハイテク企業団地です。



明るく幸せな暮らし。思いやり、開放された施設が目標です。

