

# 町田法人会報

MACHIDA

99

2010.8

<http://www.hojinkai-machida.or.jp>



# 60 30

# 創立60周年・ 社団化30周年を 祝う

## 公益法人化に向けて 新たなる10年をスタート

去る5月21日、第30回通常総会並びに創立60周年・社団化30周年記念式典がホテルラポール千寿閣で行われた。総会に引き続き開催された記念式典は、多くの来賓と会員が参加し、厳粛な雰囲気の中、盛大に開催された。

## 法人町田法人会 第30回 通常総会 60周年・社団化30周年記念式典



田中会長式辞



# 60 第30回 通常総会 全議案を承認

総会に先立ち、四月に急逝された故植木一弘氏（前木曾地区会長）の冥福を祈り全員で黙祷した。

田中会長は、会長就任からの一年を振り返り、「今は景気の底で苦しい時代だがスタート地点としてはこれ以上悪くなる事は無いのでファイトが沸く、これからも地区会を中心に会員同士の絆を強くして行くことが会の発展に重要である」と挨拶した。

続いて田中会長が議長に選任され、平成21年度事業報告・収支決算報告並びに監査報告、平成22年度事業計画・収支予算がそれぞれ審議され、満場一致で承認された。この後、木目田総務委員長より緊急動議として、木曾新地区会長に原雄三氏が推薦され承認された。

組織強化功績表彰に引き続き、龍澤町田税務署長より日頃の税務行政への協力に対する感謝の挨拶を頂き総会を閉会した。

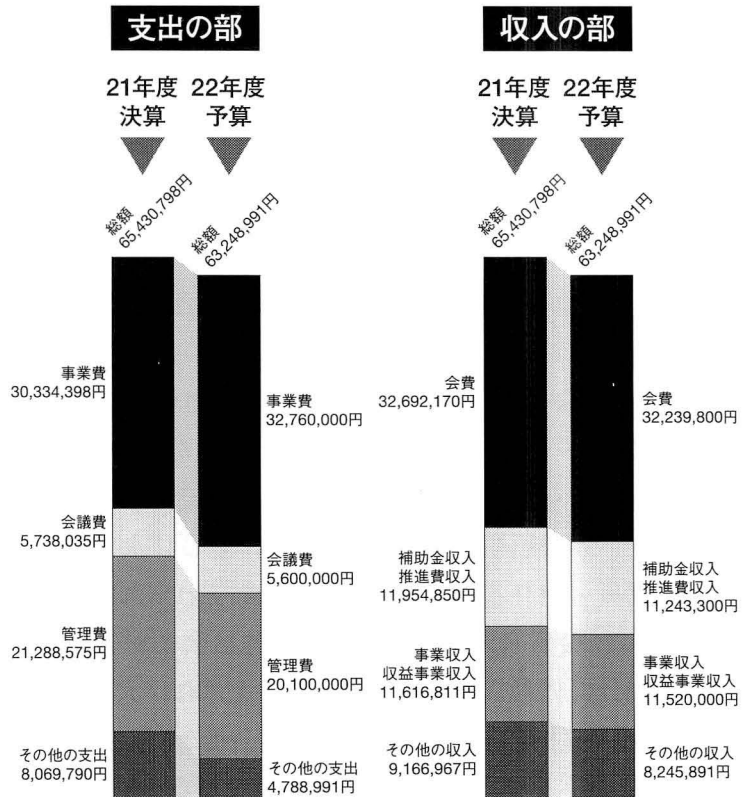
# 60 厳粛に記念式典 行われる

記念式典は鈴木副会長の挨拶、物故者への黙祷で始まり、田中会長より歴代会長のエピソードを交えて法人会の歴史が紹介され、特にこの10年間について八木前会長の原町田大通り・石造彫刻『明け行く』の町田市への寄贈と、それに伴う道路



ご来賓の皆さん

## 21年度収支決算と22年度収支予算



## 表紙の言葉

しょう  
翔

三橋 国民画

解説

可愛い「ながら」の若鳥が一羽、ジュリ、ジュリ、ジュリと囀りながら、明けていく紫雲の空へかけ上がろうとしていた。

### 町田法人会報第99号 ● 目次

第30回通常総会、創立60周年・社団化30周年記念式典	2
町田税務署 定期人事異動のお知らせ	6
地区会デジカメレポート	8
カンガルーズの栄養士コラム	11
税理士コラム〈新連載〉	12
世界一周ひとり旅日記 No.2	14
部会便り	16
委員会の活動	18
俳句の集い	19
公益法人制度改革と法人会	20
地球温暖化対策報告書制度	21
ラフォーレ倶楽部	22
編集後記	24

# 60 30 創立60周年・ 社団化30周年を 祝う

美化活動で国土交通大臣表彰を全国で始めて受賞したことを社会貢献を標榜する法人会の大きな功績であると強調した上で「これまでの諸先輩の熱意と、会員の努力、税務署、関係諸団体の支援協力により今日の法人会がある」と挨拶があった。

続いて、感謝状が森野地区会・青年部会をはじめとする各地区会・部会の功労者、並びに永年勤続役員・退任役員そして協力会社にそれぞれ授与された。受賞者を代表し大川森野地区会長が、「地区会会員が力を合わせて網を巻き上げれば大きな力となる」と謝辞を述べ、森野地区会員を壇上で紹介し、地区会の結束が活性化につながることを印象付けた。

来賓挨拶として、瀧澤税務署長からは今後の公益法人化への期待を、安藤八王子都税事務所長からはeLTAXの紹介、大木東京法人会連合会副会長からは公益法人化へのアドバイスと公益事業について、平本町田商工会議所会頭からは町田市の発展に向けて会議所・法人会の連携を、内田東京税理士会町田支部長からは地域貢献への協力についてそれぞれの挨拶で各機関と法人会のかかわりに触れながら祝辞を頂いた。



森野地区お礼の言葉

アンサンブル・アコルドのマリンバコンサート



祝電が披露されたあと、村松副会長の挨拶で閉会した。

式典後は、記念祝賀会が催され石阪市長より祝辞を賜り「日本初の完全企業会計の市を目指す」との意気込みが伝えられた。

また「市役所の廊下は市民のためにあるので、職員は端をあるくよう」などとリップサービスも披露された。

続いて歴代税務署長の紹介が行われ、木下副署長の音頭で盛大に祝杯が挙げられた。

アトラクションにはアンサンブル・ア・コルドの皆さんによるマリンバのすばらしい演奏が披露され参加者一同が食事と歓談のひと時を楽しんだ。

中締めでは八木前会長から法人会60年の歴史に対する感嘆の声が発せられ公益法人の意義や田中会長へのエールが送られた。

最後は青梅法人会会長による西多摩7つ締めで閉会した。

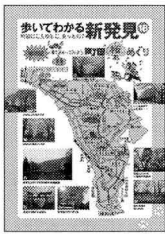
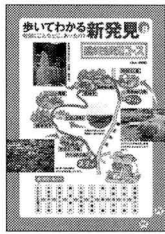
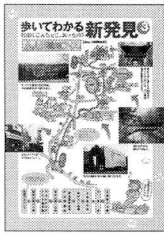


祝賀会司会の女性部会 内田さん

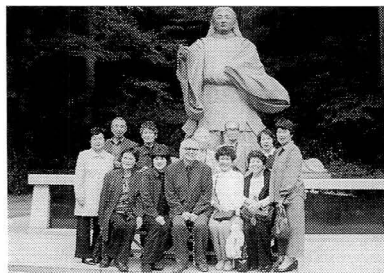


総務委員の皆さんお疲れ様でした

# 10年の思い出 2000 *a memory of 10 years* 2009



会報裏表紙の「歩いてわかる新発見」今回で26回です



2000.10.3・4 永平寺「道元禅師稚髪卸像」を訪ねて  
制作者の三橋国民氏を囲んで記念撮影



2003.4.5-6 さくら祭りに参加 租税教育と法人会のPR



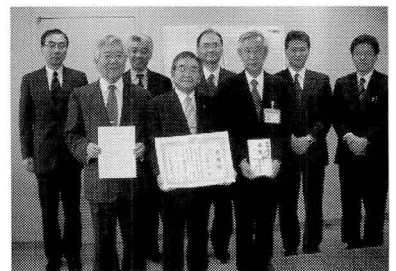
2008.11.11 公開講演会「笑顔のもとに笑顔が集まる」  
林家たい平 師匠



2000.11.24 第1回チャリティゴルフ大会  
八木会長が優勝!



2002.11.1 石像モニュメント「明けゆく」(三橋国民氏作)を  
町田市へ寄贈



2010.2.18 社会貢献基金から小学校へ  
図書618冊を寄贈



2008.8.29 道路美化活動で国土交通大臣賞を受賞

# 町田税務署 定期人事異動のお知らせ

MACHIDA TAXATION OFFICE personnel changes

## 会員の 皆様へ のご挨拶

町田税務署長

瀧澤 満



社団法人町田法人会の皆様方には、ますますご清栄のこととお慶び申し上げます。

この度、税務署において人事異動がございましたが、私は引き続き町田税務署長として勤務することとなりました。

お蔭様で、この一年間、町田税務署長としての重責を無事果たせましたのも、皆様方の税務行政に対する深いご理解と多大なるご支援の賜物であり、深く感謝を申し上げます。

今後も、これまでと同様のご理解とご支援をよろしくお願い申し上げます。

## 着任の ご挨拶

法人担当副署長

岡部 静明



この度の人事異動で法人担当副署長を拝命致しました岡部でございます。

副署長職、並びに、町田署の勤務は初めてですが前任の木下副署長同様よろしくお願い申し上げます。

町田法人会は本年5月に創立60周年・社団化30周年記念式典を挙行され、節目の年を迎えられるとともに、新たな歴史に向けた第一歩を踏み出されたと伺っております。

活動状況につきましても、毎年、数多くの研修会や講演会を開催され、道路美化活動、租税教育活動、福祉バザー等の社会貢献事業にも積極的に取り組まれており、更には、新たな取組みとして、改正

町田税務署では7月10日付で定期人事異動が行われました。  
会員の皆様と特に関わりのある方々を紹介します。



法人課税 第1部門統括官

岩間 正満

(新任)



法人課税 第2部門統括官

松永 忠

(留任)



法人課税 第3部門統括官

山口 稔

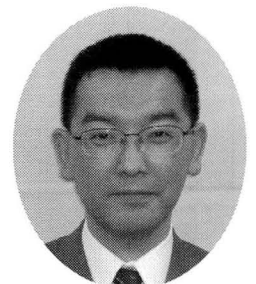
(留任)



法人課税 第4部門統括官

尾形 良隆

(新任)



法人課税 第1部門上席国税調査官

藤井 哲明

(留任)

後の公益法人制度における「公益法人社団」の認定を目指し、定款や内部規定等の変更や整備の検討を開始されていると伺っております。

このような活発な活動を展開されている法人会は私どもにとりましても、誠に心強く、田中会長をはじめ、役員並びに会員の皆様方のご尽力に対して心から敬意を表する次第でございます。

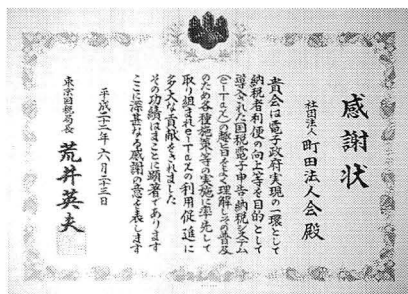
一方、私どもにおきましては、「適正・公平な課税と徴収の実現」を果たすために、納税者の皆様から信頼される税務行政を執行することはもちろん、納税者の皆様に「税」への理解を一層深めていただくよう、広報活動や相談事務など皆様方の視点に立った税務行政を進めていくことが、重要であると考えております。

そのためにも、町田法人会の皆様方と十分に意思の疎通を図り、これまで培ってきた信頼と協調関係の維持、発展に努めたいと考えておりますので、今後とも税務行政へのご理解とご協力を賜りますよう、お願い申し上げます。

特に、e-Taxによる申告・納税の利用拡大につきましては、本年度も町田税務署の最優先課題の一つとして取り組んでおりますので、会員の皆様方におかれましては、e-Taxの利用拡大にご協力を賜りますようお願い申し上げます。

終わりにあたりまして、社団法人町田法人会の益々のご発展並びに会員皆様方のご健勝、ご事業のご繁栄を心から祈念いたしまして、私の着任の挨拶とさせていただきます。

## 東京国税局長から e-Tax普及拡大の 感謝状を受彰

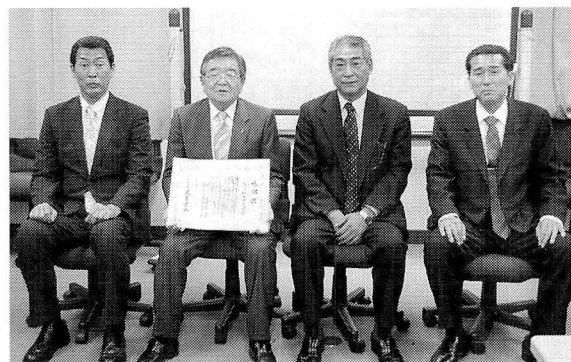
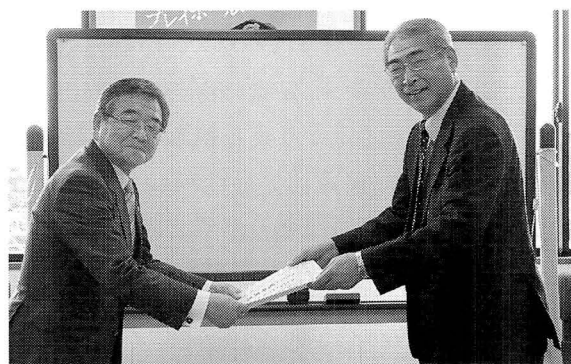


社団法人町田法人会が東京国税局長からe-Taxの普及拡大に貢献した納税者として表彰されました。

この表彰は、町田法人会が、①平成20年度以降、事業計画にe-Taxの目標利用率を掲げ、会を挙げてe-Tax利用拡大のための各種の施策に取り組んで来た結果、着実な利用件数の増加があったこと。②町田駅前における「LEDビジョン」と「横断幕」を活用した、広く一般に向けたe-Tax普及拡大の広報活動等が高く評価されたものです。

局長感謝状は6月23日(水)、町田法人会事務局において、瀧澤税務署長から田中法人会長に贈呈が行われました。

なお、e-Taxの普及拡大に関する表彰は、今回が初めてで、局長感謝状の受彰者は町田法人会を含め、東京局内でわずか5団体と大変、貴重な表彰であるとのことでした。



NEW!

# 地区会云 デジカメレポ

digi-came report

雨あがりの花摘みの後、ハイポーズ



FEB. 28, 2010

## 「早春の房総花摘み・いちご狩り」 小山地区バス研修会

2月28日(日)

雨模様の出発となり東京湾フェリーも寒さで船内から海を眺めました。苺狩りはハウスの中なのでゆっくり満足のゆくかぎり食べ、昼食の海の幸も沢山頂きました。午後からは雨も上がり菜花摘みやお買物を楽しみ帰路へ向かう頃、東京湾アクアラインが強風により通行止めとの事。湾岸をまわり渋滞に巻き込まれながら帰りましたが楽しい春の1日を過ごしました。



ハウスの中の苺はおいしいね

MAR. 03, 2010

## 「春告花ザゼン草見学とひな飾り」 南3地区バス研修会

3月3日(水)

小春日和のお雛さま当日、塩山の山奥深い所で春告げ花と呼ばれるザゼン草を見学した後、甘草屋敷の雛飾りを説明を聞きながら見学、とても古く由緒ある雛飾り等を見ることが出来ました。和・洋・中のバイキングで満腹の後、いちご食べ放題やキムチの試食をして甲州を満喫しました。



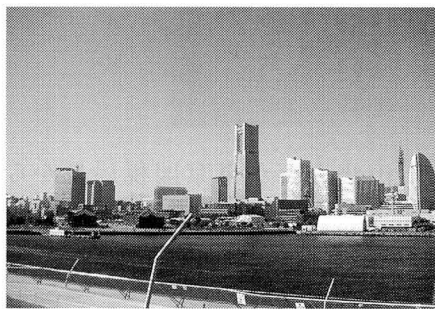
説明を聞く南地区の皆さん

MAR. 06, 2010

## 「横浜の歴史、町づくり」 鶴川第二地区バス研修会

3月6日(土)

本牧三溪園では、旧原家住宅や三重の塔など古建築と広大な庭園や歴史資料館などを見学しました。横浜でロイヤルウィングに乗船し湾内を船に揺られながら



本場の広東料理に舌鼓し、クラシック生演奏に酔ったランチクルーズでした。豪華な

ロイヤルウィングの後は工作船展示館です。工作船は海上保安庁の巡視船との銃撃戦で無数の穴が開いたサビだらけの船で、暗い気持ちになりました。中華街の散策では、行列の出来る店一度は食べたいフカヒレ饅頭、美味しかったです。横浜の歴史、町づくりを観、肌で感じスケールの大きさに感激した研修会でした。

(村野豊明)



MAR. 27, 2010

「原町田七福神めぐり」  
中町地区お花見ハイキング

3月27日(土)

カリヨン広場にある大黒天の前に集合し、浄運寺の毘沙門天、宗保院の布袋尊、町田天満宮の恵比寿神、商工会議所にある福祿寿、勝楽寺の寿老人、最後に母智丘神社の弁財天をめぐり、招福開運を願いながら芹ヶ谷公園の桜祭り会場で昼食を取り成瀬の桜祭り(法人会の会場)に参加しました。



勝楽寺の寿老人を囲んで

光栄ではありますが、次回は是非どなたか様にお譲り出来るよう、一年間努力を継続させていただきます。今から来年を楽しみにしております。

(堤 裕貴)



JUN. 26, 2010

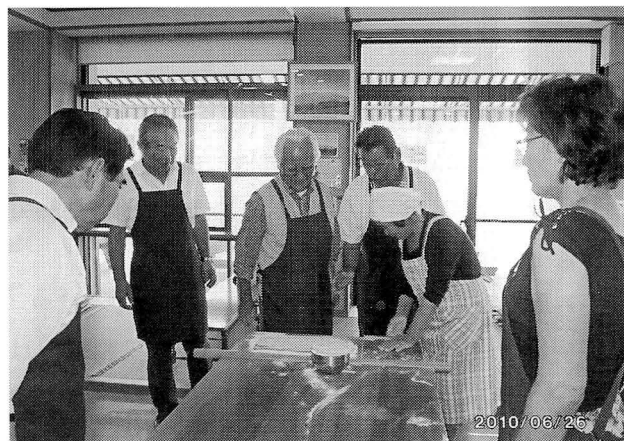
「そば打ち体験とさくらんぼ狩り」  
本町田地区バス研修会

6月26日(土)

梅雨の時季とはいえ朝から小雨模様の中、バスは山梨へと出発しました。

「税金クイズ」で頭を悩まして、解答説明を聞き納得しているうちに明野に到着。いよいよそば打ちに挑戦です。男性陣もなれないエプロン姿になり、地元の方の指導の下一生懸命そばをこねます。細すぎたり、太すぎたりのそばでも自分で打ったものは格別で、打ちたて・ゆでたてのそばと天ぷらの昼食は美味しいと好評でした。

食後は白根の旬のさくらんぼ狩りです。完熟した甘いさくらんぼを堪能し「種飛ばし競争」をして童心にもどった一日でした。



JUN. 09, 2010

「初参加の大役」  
原町田地区ゴルフコンペ

6月9日(水)・富士ゴルフコース

この度、初の税務研修ゴルフツアーにおきまして見事ブービーメーカーの座を射止め、感想を書かせて頂きます堤です。

ゴルフ場へ向かう道中、税務申告をより円滑化するe-Taxについての研修をしました。まだ普及率が低いものですが、非常に便利なシステムでありまして、研修を活かし早速他社様にお勧めをさせて頂きました。

ゴルフでは諸先輩方が初参加の私の緊張を解いて下さり、楽しく進めさせて頂きました。去年ゴルフを始めたばかりの初心者故、同じラウンドの方々には大変ご迷惑をおかけしたかと思いますが、私自身は充実した一日を送らせて頂きました。

コンペ自体はナチュラルホームの小林大輔さんが優勝されました。冒頭に申し上げた通り私はブービーメーカーの為感想文を書く大役を頂く事が出来ました。



## digi-came report

JULY 03, 2009

### 「東京タワーとスカイツリー」

#### 中町地区バス研修会

7月3日(土)

当日は雨は降らずに、もやがかかった曇り空で蒸し暑い一日でした。

◎最初は東京タワー(333m)を目指します。

初めて登った方もおり、何十年ぶりの方もおり、すぐ近くで仕事をされていた方もおり、皆さんそれぞれ考え深げに眺めていました。

私達はまず、150mの大展望台(2階)にあがり一周しました。あいにくのかすみがかかった天気なのであまり景色はよく見えませんでした。せっかくなので250mにある特別展望台にあがりました。晴れていれば富士山、筑波山も望めるそうですが残念でした。やや北の方を見ると建設中の東京スカイツリーがかすんで見えました。来年7月にはTV電波の新旧交代があるんだなあとボーッと眺めていました。

◎タワーの足下、芝の増上寺にお参りです。

久し振りに増上寺をお参りました。時も七夕をひかえ、飾り付けの真っ最中でした。1枚百円でお札を描くことが出来ます、誰も書きませんでした。...

◎建設中の東京スカイツリー(634m)です。

7月3日現在、スカイツリーの高さは398mです。東京タワーと同じ形状で600mもの塔を造るとしたらとても造れないほどの狭い場所です。東武伊勢崎線業平橋駅と小さな川に挟まれた場所です。



この狭い場所に600m以上の塔が造られることに驚きです。ほとんど真下と言ってもいいこの小さな川のほとりを歩きながら見上げるスカイツリーは圧巻です。

◎バス進めてさあ昼食処の両国「ちゃんこ巴湯」です。

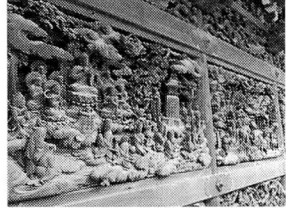
途中、両国の国技館の前を通りましたが、相撲界は今いろいろの問題を抱えているせいか、何となく元気なく見えたのは私だけではなかったと思います。

相撲界の問題は別にして、とても美味しい“ちゃんこ”をたらふく頂きました。もちろんちゃんこだけでは有りません、小鉢、小皿などに盛られたもの、そしてさしみ等堪能しました。

さあ少し運動しなくては...、バスを進めましょう。

◎さらにバスを進めて“男はつらいよ”でおなじみの寅さんと有名な「柴又の帝釈天」の見学です。

“男はつらいよ”の映画で見る「柴又の帝釈天」は私はあまり大きくは感じていませんでしたが、どうしてどうしてなかなかりっぱな帝釈天です。この柴又の帝釈天は、帝釈天題経寺と言ひ総檜造りでお堂をめぐる外壁には、木彫りで法華経説話が彫られていて立体の彫りの深さがみごとです。池と緑の調和のとれた日本庭園もとてもすばらしかったです。この“柴又の帝釈天”は一見の価値大あります。帝釈天の参道を歩くと寅さんでおなじみの“とらや”のモデルになった“高木屋老舗”があり、やはり賑わっていてふらっと入って饅頭を買いたくなります。



◎巣鴨にバスを進め「とげぬき地蔵」の見学です。

「とげぬき地蔵」の名前で親しまれているこのお寺は曹洞宗萬頂山高岩寺と言います。「とげぬき地蔵尊」ですが、いわれは正徳5年のある日毛利家の女中の一人が誤って針を飲み込み、もがき苦しむ医者も為す術がありませんでした。そこに西順という僧が来て「ここに地蔵尊の尊影がある頂戴しなさい」といって、一枚を水で飲ませました。すると女中は腹の中のものをつき、きれいな水で洗ってみると、飲み込んだ針が地蔵尊の尊影を貫いて出てきたといいます。これが「とげぬき地蔵」のいわれです。この地蔵尊御影は縦4cm、横1.5の和紙の中央に描かれています。

そしてもう一つ「洗い観音」があります。この「聖観世音菩薩」に水をかけ、自分の悪いところを洗うと治るといふ信仰がいつしかうまれました。これが「洗い観音」の起源です。

長くなりましたがとても有意義な研修スポットを巡る



スカイツリーを見上げる中町の皆さん

事ができました。雨に降られず無事町田に午後7時帰着しました。(豊田 輝昭)



## KANGAROOS COLUMN

# カンガルーズの 栄養士コラム

日差しもどんどん強くなり、今年も暑い夏がやってきます。この季節、特に心がけたいのが、水分補給です。

人間の体は約60%が水分でできています。この水分のわずか5%でも不足すれば発熱、頭痛や体温上昇、脈拍上昇、血圧低下、めまいなどの症状を起こしてしまいます。年齢を重ねていくうちに人間は水分を蓄えるための筋肉が減少してきますし、また、体の感覚が鈍くなり、のどの渇きも感じにくくなり意識しないまま脱水状態に陥ることもあります。頻尿を避けるためにむやみに水分補給を制限すると水分が不足することによって血液が濃くなって固まりやすくなり、脳



梗塞や心筋梗塞を起こしやすくなります。いつでも手軽に水分補給できるように意識しておくことが大切です。

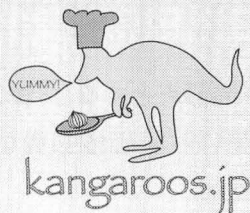
それでは、どんなものをどれくらい飲むと水分補給にいいのでしょうか。

いくら飲んでもよいのかということでもありません。水分補給と言って冷たい飲み物や甘い飲み物をとるのは、暑さで弱った胃腸に冷たい飲み物が負担をかけ、食欲不振になります。甘いジュースは糖分によって空腹を感じなくなり、暑さで疲れた体に食事からの必要な栄養摂取の妨げになります。それでは、もっとも効果的な水分補給の方法をご紹介します。

### 水分補給3つのポイント

1. 水分の温度は5～15℃、ちょっと冷たいと感じる温度が最適。胃から腸への通過が最も早く、体温を効果的に下げてくれます。
2. 水分は一気に飲むと胃に負担がかかりますので、1時間にコップ1杯を2～5回にこまめに分けて補給します。
3. 運動する前、あらかじめコップ1杯(200cc)くらいの水分をとっておくと、運動中の熱中症予防に効果があります。また、たくさん汗をかいたときはスポーツドリンクなど塩分も補給しましょう。

上手な水分補給と食事からの栄養で暑い夏も乗り切っていきたいですね。



株式会社カンガルーズ

町田市森野1-30-9

TEL: 042-705-9283

HP: [www.kangaroos.jp](http://www.kangaroos.jp)

地元野菜を使ったケータリング、料理教室、メニュー開発、栄養相談、食育講演講座、食に関するあらゆるニーズに「食の伝道師」駆けつけます。  
地元町田の食材を味わえるカフェオープン。

# いくら通帳の残高が増えるのか？

～償却費が多いと通帳の残高が増えるなんて、誰が言った？～

東京税理士会町田支部所属税理士 高橋 浩之

いかにも最近の新書にありがちなタイトルですが…、今回のテーマは、「利益と通帳の残高の関係」です。

キーワードは、減価償却費と借入金の返済額です。

## I 減価償却費には領収書がない

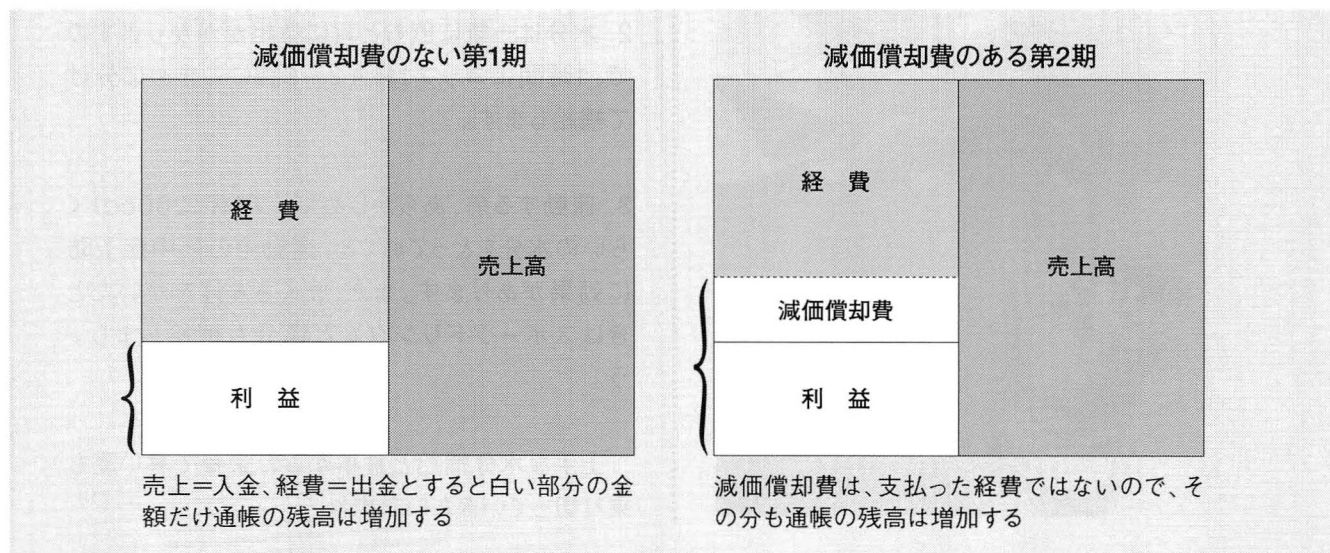
減価償却費という経費がありますよね。損益計算書の販売費一般管理費の欄に表示されています。単に償却費と言ったりしますが、車や機械などの資産の購入代金を何年かにわたって少しずつ経費にしていく処理のことです。

さて、この減価償却費、他の経費と大きく性格が異なります。

それは、他の経費には領収書があるが、減価償却費には領収書がない、つまり減価償却費は、実際に支払った経費ではなく、紙の上だけの(帳簿上だけの)経費であるということです。

これを通帳の残高との関係で考えると次のようになります。

\*白い部分の金額だけ通帳の残高は増えるはず。



ここから次の法則1が導き出されます

### ◎法則1 利益と減価償却費の合計額のみで通帳の残高は増えるはず

この考え方は、非常にシンプルですが、非常に強力です。

利益が同額だとすると、第2期(減価償却費あり)の方が、第1期(減価償却費なし)より預金残高は増えるはずですが。

まずは、これでタイトルの謎が解けました。

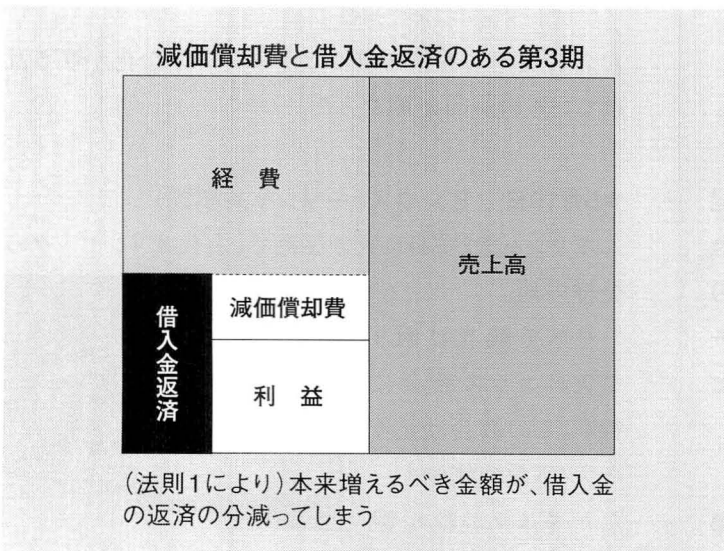
## II 借入金の返済額は、経費にならない

借入金の返済額は、預金から引き落とされますが、経費にはなりません。したがって、利益を減らしません。(ココはとも重要です)。

つまり、経費以外に通帳の残高を減らす要素が借入金の返済額というわけです。

再び、通帳の残高との関係を見てみましょう。

\*白い部分の金額だけ通帳の残高が増えるはず。



すると、法則1を修正する必要があるようです。

### ◎法則2 利益と減価償却費の合計額から借入金の返済額を差引いた分だけ通帳の残高は増えるはず

「法則2」は、会社の将来のことに思いを馳せるときに、非常に強力な武器になります。

## III まとめ

今回のまとめです。

- 1 減価償却費は、通帳の残高を減らさないが、経費になる全く逆の性格
- 2 借入金の返済額は、通帳の残高を減らす、が、経費にならない

ここから、利益が同額でも減価償却費、借入金の返済の有無によって、通帳の残高の増え方に違いがあることが分かりました。

### ◎なぜ、借入金の返済は経費にはならないのか?◎

通帳から出ていくものはすべて経費だ。そう考えれば借入金の返済額も経費です。しかしそうすると裏表の関係で、通帳に入ってくるものはすべて売上にしなければならなくなる。当然お金を借りたときの借入金の入金も売上。税金がかかる。これはおか

しい。

いくら通帳の残高を減らしても、やっぱり借入金の返済額は経費にならないのだ。

(注) 経費にならないのは元金部分であって、利息は経費です(念のため)。

## 不都合な真実



# 世界一周ひとり旅日記

No.2・2009年4月12日～7月24日



**\*5月6～7日**  
アレキサンドリア  
(エジプト)

エジプトは古い都、紀元前2500年頃に築かれたもので、建築した王の名からクス王、カフラー王、メンカウラー王のピ

ラミッドと呼ばれている。

・キザ ピラミッド

古王国第四王朝の第一ピラミッド、カフラー王の第二ピラミッド、メンカフラー王の第三ピラミッドが並ぶ姿は圧巻。この広い砂漠の中で三個のピラミッドを一枚の写真に収めるのは大変だった。

・スフィンクス

カフラー王のピラミッドの河岸神殿横にあるスフィンクスは、高さ20メートル全長57メートルでエジプト各地に残るスフィンクスの中でも最大級。地上から写すのは無理なので通りすがりにバスの中から写した。

・ミイラ室

砂漠から少し離れた所にミイラ室がある。ミイラにされる人は高貴な方や子供で20体くらいあったが、古い方は4千年も前の人で顔がくちやくちやになっていた。同じミイラでも顔の皮膚がツヤツヤして睫毛までしっかり付いている人もいて思わず「この方は4千年以上もたっているの?」と声をあげていました。

**\*5月9日** クサダシ(トルコ共和国 人口7,041人)

この土地は夏になると100万人以上になるという。

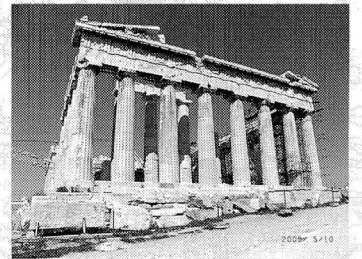
青い海に面して白く美しい街並みが広がり、ヨーロッパからの観光客が多く訪れるエーゲ海有数のリゾート地だ。ここエフェス遺跡はギリシャ、ローマ時代の遺跡としては世界最大規模と言われる。崩れ落ち

た岩の間から芥子の花のような真っ赤な花が咲き乱れているのが印象的だった。

**\*5月10日** ピレウス(ギリシャ共和国)

ギリシャで2番目に大きな港で、古代オリンピックの発祥の地。

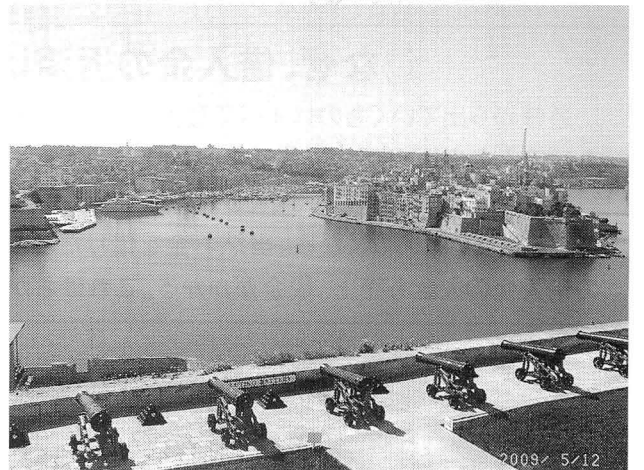
バスで観光に回りセンニコラス教会に行く。この教会は元々キリスト教の建物だったがイスラム教が戦



いに勝ち、両方で一緒に使う様になった。エーゲ海が栄えたのは21世紀、1332年よりローマに支配されていた。現在はドイツ人の観光客が多いとのこと。

**\*5月12日** バレッタ(マルタ共和国)

イタリアとアフリカ大陸の間にある島国マルタは、先史時代は(ゆりかご)と呼ばれていたらしい。船が青い港に入っていくと水とは対照的な金色(本物ではないが)に輝く厚い要塞が並ぶ。海からの賊を防ぐための要塞で何層も重なり合いその奥に城がある。何度もの侵略を受けたその中で「マルタ騎士団」が生まれ、難攻不落の城塞都市ができたと云う。要塞に上がると中庭には木陰と噴水、花が咲き乱れていた。騎士団があっただけに街中には沢山の遺品が残っていて、中でも驚いたのは8台の大砲。ピカピカに磨かれ



ていて、帰港の時はその大砲を一台ずつ打ち上げてくださり(サヨウナラ)をした。この日は私の誕生日だったので特に印象が強かった。

#### \*5月14日 カリアリ(イタリア)

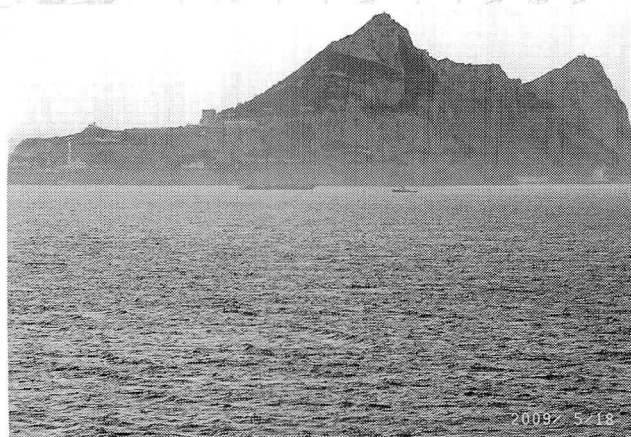
ここはイタリア半島の西側にあり、シチリア島に次ぐ地中海では二番目に大きな島。この島にサルデーニャ人種が住み始めたのは40万年前のこと。紀元前850年頃よりカリアリ、ノーラ、タッロス、ポーサ等が入植しその後ローマに渡る。

紀元前227年には正式にローマ帝国の属州になり政治的、文化的影響を受け続けた。円形劇場を始め円形闘技場、壊れかかっているがこの時代に築かれた建築物は今でも各地で見ることができる。ここにも騎士団の宮殿が残っている。

#### \*5月16日 パルマ(スペイン)

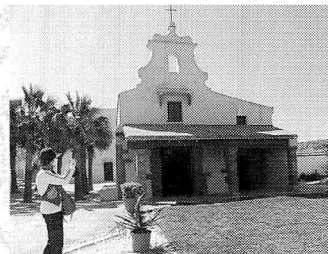
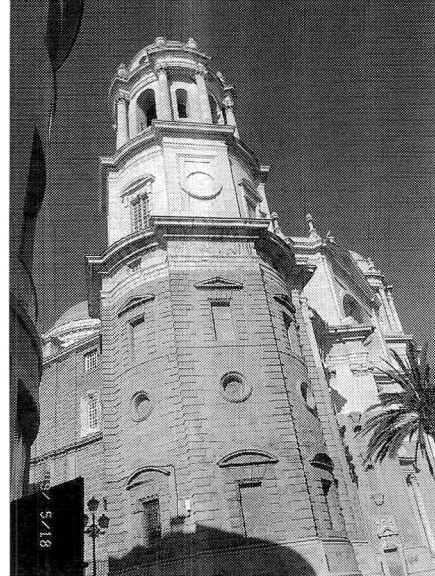
マヨルカ島は晴天日が年間300日以上という陽光あふれる島。昔から地中海の楽園と呼ばれ現在もヨーロッパ屈指のリゾート地で、バカンスシーズンには人口が倍以上になるという。イスラム教徒支配下のマヨルカを征服したハイメ1世により13世紀に建築が開始され、16世紀に完成した。建物はゴシック様式、天井が高く特に中央部分は高さ44メートル、中央祭壇にある鉄製の天蓋飾りはガウディによるデザイン。又、ここはピアニストのショパンが1810~1849年肺結核で静養に来ていた事でも知られる。画家のミロも1956年から移り住み1983年に亡くなるまで暮らした建物がパルマ市郊外にあり、敷地内の美術館にはミロが市に寄贈した絵画や彫刻などが展示してある。

船はパルマを出ると地中海から大西洋に回る。海



の綺麗だった地中海をあとに、右にイベリア半島、左は北アフリカの狭い海峡。ジブラル海峽を通った時三年前に行ったターメリックの岩が懐かしく見えてきた。

ここはイギリス領土で軍隊の駐屯地として使われていて、可愛い猿がいる。『猿に餌をやらないで下さい』と日本語で書いてあるのにツアーの仲間が与えている。さすがに私は怒りを覚え看板を指して「これが見えないのですか!」と大声をだした。イギリスのチャールス王子は、「猿が棲息している間は手放さない」と言っているそうだ。



#### \*5月18日

#### カディス(スペイン)

青い空と白亜な家並み、情熱のフラメンコ。そんなイメージのアンダルシア地方にある海沿いの町カディスは、紀元前から良港として知られその礎はいにしへのフェニキア人により築かれたといわれている。1492年のコロンブスによる新大陸到着以後はスペインの植民地経営の本部が置かれて



て発展。旧市街は大西洋に突き出した半島にあり、大西洋に臨む城塞などに大航海時代の栄華の面影を見ることが出来る。タビラノ塔は高さ45メートル、塔の上から街と大西洋が一望できる。大聖堂は海に向かって建つ白いネオクラシカル様式の建物。創建は13世紀だが火災により焼失し、1776年から100年以上かけて再建された。

何処までも続く大西洋。見渡す限りの海と空の地平線を又見ることが出来た。船はオンフルルに向けてひた走り…… 次号に続く

(宮 和子)

# 部会 便り

## 青年部会・総会 『第31回定期総会 及び講演会』

2010年5月11日、ラポール千寿閣に於いて50名を超える部会員と来賓の皆様をお迎えして第31回定期総会が開催されました。

第一部講演会では「公益法人制度改革について」という演題で、町田税務署 法人課税第一部門 藤井上席調査官にご講演頂きました。第二部総会は大野部会長の議事進行で滞りなく可決、承認され来賓の田中会長、瀧澤署長からご祝辞を頂きました。第三部懇親会では新入会員の紹介も交え、来賓の皆様と部会員が和気藹々と交流を図ることができました。

法人会ブースの説明をする高橋副部長



## 青年・女性部会・租税教室

### 『つるっこ あにばーさりいで 税金クイズ』

4月18日春爛漫の一日、子どもセンターつるっこのお祭りに参加して税知識の普及に努めました。当日は沢山の子どもたちがイベントに参加したり、模擬店やスタンプラリーなどを廻り、法人会のブースでも真剣に税について考えて、くじ引きをしておもちゃや文房具を貰い嬉しそうな笑顔を見せていました。

税金クイズとくじ引きで大人気です



講師の藤井上席調査官







## 女性部会 ● 総会 『第29回定時総会 及び講演会』

5月19日、32名の部会員と来賓の皆さんをお迎えして、ラポール千寿閣に於いて定時総会を開催しました。坂田部会長の議事進行で滞りなく可決、承認され来賓の田中会長、瀧澤税務署長からご祝辞を頂きました。

昼食懇親会に移り坂田部会長の挨拶のあと村松女性部会担当副会長からお祝いの言葉、続いて大野青年部会長の乾杯で和やかに懇親が進みました。

第三部の講演会は、町田税務署瀧澤署長のユーモアを交えたマルサ時代のお話を伺いました。



坂田女性部会長

## 『ハンドメイド カードケースをつくらう』 女性部会 ● 講習会



7月12日法人会事務局で講習会を開催、25名の部会員の参加で賑やかに楽しくカードケースを作りました。部会員の林さんに講師を務めていただき、予め用意された材料を手順にそって貼り付けていくとかわいらしいカードケースの出来上がりです。初めて作るのに皆さんとてもお上手でしたとお褒めの言葉を頂きました。



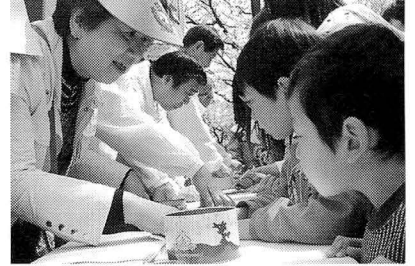
## 女性部会 ● 社会貢献 『タオルを寄贈』

6月14日、本町田にある、みずぎの会へ440枚のタオルを寄贈しました。



## ● 社会貢献委員会 「2箇所のさくら祭り」

今年は冬に逆戻りしたような寒さの3月27日・28日の成瀬会場と、桜の花が見ごろとなった4月3日・4日の尾根緑道



の2箇所・4日間、法人会のブースを設置しました。子ども達に税金クイズをして税に対する知識を深め、来場者には法人会のティッシュを配りPRをしました。また1億円

のレプリカを持って、本物の1億円の重さを体験してもらいました。なかなか持つ機会がないので大好評でした。

## ● 広報委員会 歩いてわかる新発見!取材日記 「ロダン、ユトリロ、こいのぼり そしてお薬師様」

### \*西山美術館

武家屋敷風の荘厳な門をくぐり日本庭園の中を上って行くと五階建ての美術館があります。2・3階にロダン52点、4・5階にユトリロ76点展示されています。

一度にこれだけの作品を見ると、作品のすばらしさと共に圧倒されてしまいました。

2階の喫茶コーナーではコーヒー、紅茶をマイセンの器で味わうことができ鑑賞後の懇談を優雅に過ごせます。

### \*鶴見川、野津田の「鯉のぼり」

全国各地で大量の鯉のぼりを泳がせている昨今、町田でも鯉のぼりが泳いでいた。そばに行ってみるとなかなかのもの、

300匹もいるらしい。

今年で七回目になるという、子供達がきれいな川で楽しく遊べるようにとの思いから有志が始めた川の清掃が発端。護岸の整備も整ったのでやってみようと思った。鯉も徐々に増え今では話題のスポットとなっています。

### \*町田ぼたん園

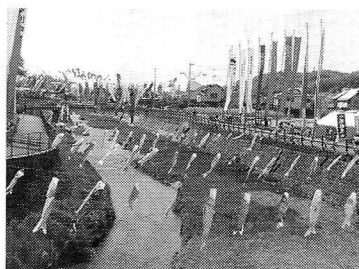
七国山の満開の菜の花畑を見ながらぼたん園に向かったが、美術館と鯉のぼりでのんびりしすぎてしまいすでに閉館となっていました。残念!!

開園は6月20日~11月3日 9:30~16:30  
(入園は16:00まで)

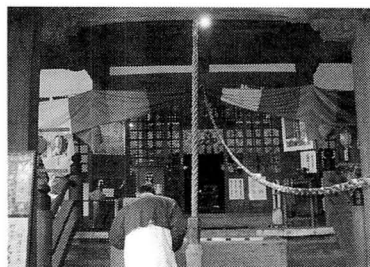
### \*薬師堂

薬師池公園の名前の由来ともなっている薬師堂、御堂は明治16年に再建されたものですが、ご本尊薬

マイセンの  
コーヒーは  
格別!



300匹のこいのぼりが鶴見川を泳ぎます



12年に一度ご本尊が  
拝観できる薬師堂

12年後にこの記事を読み出して薬師堂を是非拝観してみてください。それまではお薬師様のご利益で心身の平癒をお願いしましょう。

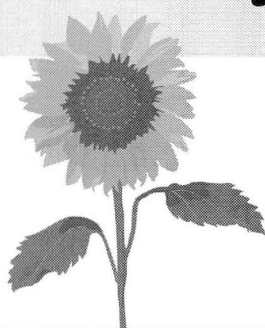
「オン コロコロ センダリ  
マトオギ ソワカ」

(そんなにも身分が低く、しかも女の子であっても救うことができる仏様に帰依いたします)

師如来像は1,270年前の天平年間に行基菩薩が彫られたとある。町田市内にある木で彫られた仏像としては最も古く昭和62年町田市の文化財に指定されました。

ご本尊は秘仏で普段は拝観できませんが、12年に一度、寅年の4月上旬から5月上旬の一ヶ月間だけ扉が開かれ拝観することができます。我々はラッキーにもちょうどこのときに参拝でき本尊はじめ、日光、月光の両菩薩、12神、天井の墨絵の龍、彩色された二人の天女までゆっくりと拝観できました。

# 俳句の集い



(株)宝永堂 三橋 國民

八月十五・十六日 終戦特集  
NHK深夜便放送に出演して

ホタル群れて斃れし兵士の影映す  
サザンクロス天空にあり六十五年

(株)堤組 堤 敏栄

梅雨明けを待つや若さの声秘めて  
明日の灯をそと求めて梅雨あかり

神蔵興業(有) 神蔵 玉江

刈込みの切葉のおどり風涼し  
百点の茄子の収穫夫の作

富士交通(有) 吉川 夢

洗髪肩にあづけて遠花火  
思ひ出のひとつひとつや半夏生

(株)フサミボーリング 中村トセ子

木々青々障子を染めて風渡る  
カワセミの追っ掛けが走る川の朝  
(カメラマン)

(株)マツヤマ 東條 節子

梅雨晴間交差点より試歩の道  
朝取りの苺仲良く皿の上

(株)宮脇工務店 宮脇美沙子

スコールに負けぢと走る茶髪の子  
群生のカンゾウゆれて波の丘

短歌・俳句をお寄せください。ご寄稿には、事務局宛てご一報ください。

## 「いざよい句会会員募集」

女性部会有志で平成10年10月に発足。毎月第2木曜日10時より、青芝の中村先生指導のもと活動しています。これから俳句を習いたい方、今もやっている方、ぜひお仲間へ……。 お問い合わせは法人会事務局まで(TEL 042-726-2453)

# 公益法人制度改革と法人会

## 「公益法人制度改革に法人会はどう準備すべきか」



町田法人会では、平成23年度の公益法人認可申請に向けて準備を進めています。

そこで、あらためて公益法人制度改革の情報と、当会としての具体的な進め方について、Q&A方式で、3回のシリーズでお伝えいたします。

### 【明治29年発令の現行制度は制度疲労が起きている】

**Q.** 今、なぜ、公益法人制度改革なのですか。

**A.** 明治29年にできた今の制度は、100年以上を経て制度疲労が起きており、制度を悪用する団体も出てきました。時代に合った制度に変えようとするのが今回の改革の目的です。

**Q.** 現行制度はどうなっているのですか。

- A.**
1. 民法34条に基づき、主務官庁（法人会は国税庁（国税局））の許可を得て設立されました。（公益に関する社団にして営利を目的とせざるもの）
  2. 主務官庁の指導・監督、所掌に関する事業を実施しています。
  3. 優遇措置（税の減免等）があります。

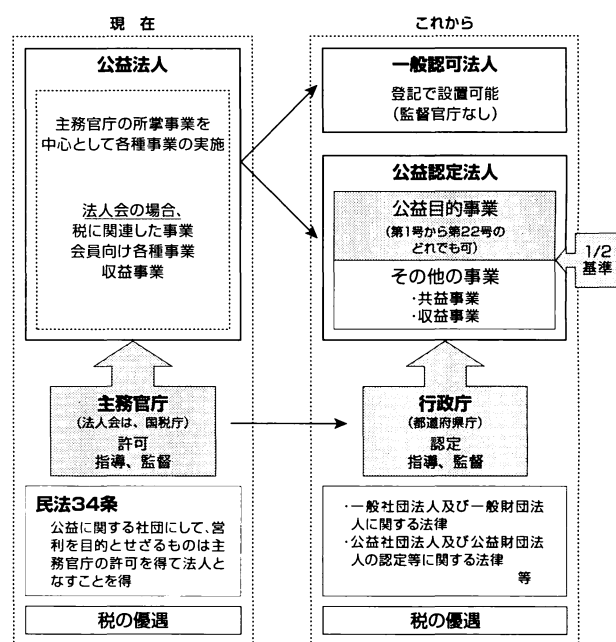
**Q.** 現行制度の問題点は何ですか。

- A.**
1. 主務官庁制の弊害が出てきました。
    - ㊦主務官庁の裁量の幅が大きく、法人設立が簡便でない。
    - ㊧公益性の判断基準が不明。
    - ㊨各事業分野の主務官庁による指導監督が縦割りで煩雑。
    - ㊩ガバナンス（法人の管理運営のあり方）に問題。
    - ㊪情報開示が不十分。
    - ㊫公益性を失った法人が公益法人として存続し続けている。
  2. 明治29年の民法制定（公益法人制度の始まり）以来、抜本的な見直しをしていません。

3. 民間非営利活動を、社会システムの中で積極的に位置づけ、その活動の健全な発展を促進すべきです。

**Q.** 公益法人制度はどのように変わるのですか。

**A.** 公益法人制度を図解すると次のようになります。



**Q.** 制度改革で法人会は何故「公益認定法人」を選ぶのですか。

**A.** 法人会は、民間における税のオピニオンリーダーであることを誇りにしてきました。これまでの歴史、伝統、実績を踏まえ、更に社会への貢献を充実するため、引き続き「公益法人」となって税を中心とした公益的な事業を優先して行うこととしています。

**Q.** 公益認定法人となるにはどんな要件が必要ですか。

**A.** 公益法人となるためには「公益目的事業を主として行うこと《公益事業費の支出が総支出の50%超であること》」など、いくつかの要件をクリアすることが必要とされています。(続く)

ご質問のある方は事務局までご一報ください。

# 法人会でも推進していきます

東京都内の全ての中小規模事業所が取り組める新しい制度が始まります！

## 『地球温暖化対策報告書制度』

都内の全ての中小規模事業所において、簡単にCO<sub>2</sub>の排出量を把握でき、具体的な省エネ対策に取り組むことができるよう、事業所等ごとのエネルギー使用量や省エネ対策等の実施状況を任意<sup>※1</sup>に東京都へ報告することができる「地球温暖化対策報告書制度」が創設されました。

※1 同一事業者の事業所等のエネルギー使用量を合算して3,000KL以上になると、報告が義務となります。

### 《報告書制度活用のメリット》

- ・省エネ対策メニューの実行により光熱水費が削減できます。
- ・積極的な省エネの取組が公表されることで企業としてのイメージアップを図れます。
- ・環境局指定の導入推奨機器の取得と報告書の提出を要件として事業税減免の対象となります。(※2)
- ・報告書の提出は、都の排出量取引制度への参加条件の一つです。(※3)

※2 事業税減免の要件等については、裏面をご覧ください。

※3 CO<sub>2</sub>削減量を取引するためのルールは、21年度中に詳細を決定していきます。

## 中小規模事業所

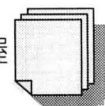
(エネルギー使用量が原油換算1500KL/年未満の事業所等)

東京都では全国の1割以上を占める、約69万もの中小規模事業所が活動し、都内の産業、業務部門の約6割のCO<sub>2</sub>を排出しています。



### 地球温暖化対策報告書の提出(毎年度)

- ・エネルギー使用量(電気・ガス等)やCO<sub>2</sub>排出量などの継続的な把握
- ・地球温暖化対策(省エネ対策)の実施状況をチェック



## 省エネルギーによるCO<sub>2</sub>排出削減

⇒ 地球温暖化対策の推進

支援

報告

## 東京都

- ・「無料省エネ診断」で省エネサポート
- ・中小企業向け事業税減免制度
- ・中小企業向け設備リース事業
- ・中小企業制度融資による低利融資事業

- ・提出された報告書の内容を「公表」
- ・地球温暖化対策メニューを提示
- ・説明会や研修会の開催 など

～平成21年4月1日施行、報告書の提出は平成22年度から開始されます～

《地球温暖化対策報告書制度ヘルプデスク》

〒163-8001 東京都新宿区西新宿二丁目8番1号 東京都庁第二本庁舎

東京都地球温暖化防止活動推進センター内 【TEL】03-5388-3408 【FAX】03-5388-1384

地球温暖化対策報告書制度の詳細は、環境局ホームページをご覧ください。

<http://www8.kankyo.metro.tokyo.jp/ondanka/index.html> (東京都環境局都市地球環境部計画調整課)

# ラフォーレ倶楽部

法人会では会員企業の皆様の福利厚生にお役立ていただくため、ラフォーレ倶楽部へ加入しています。目的やプランにあったラフォーレをお選びください。

## ●利用対象者

法人会会員企業およびその企業の役員・従業員とその家族。

## ●利用手続き

①受付…利用日の4か月前の1日から。1日が土・日・祝日の場合、翌平日から。(シティホテルは2か月前の1日から、ラフォーレ&松尾ゴルフ倶楽部は3か月前の1日から) ※トップシーズンは別途

②予約方法…各ホテル・ゴルフ場またはラフォーレ予約ダイヤル〈東京〉TEL.03-6409-2800(営業時間9:00～17:30)

●インターネット予約 <http://www.laforet.co.jp/tohoren/>

※シティホテル(東京・新大阪)のご予約は直接ホテルへお電話ください。※キャンセル料発生日時以降のキャンセル等については、キャンセル料がかかります。詳しくはご予約の際にご確認ください。

◆電話予約の際には、まず下記の会員番号・会員名を告げ、所属法人会番号(2桁)・企業名・利用される方のお名前、ご連絡先等を申し出てください。

会員番号	20052-45
会員名	(社)東京法人会連合会

※利用予約の可否はその場で確認されます。電話予約のみで、利用申込書等の提出は不要です。利用連絡書は発行いたしません。なお、利用当日、フロントで企業名を確認いたしますので、健康保険証等企業名を明らかにできるものをご持参ください。

★和室利用の場合、布団のセットはセルフサービスとなります。

★お食事料金(夕食・朝食)、1泊2食付料金は大人の場合。お子様のお食事料金は、夕食2,310円～(小学生以下向き)、朝食1,000円～(4才～小学生)、1泊2食付お子様料金は7,300円～(小学生以下向き)。施設・期間によって異なりますので、詳しくはホームページでご確認ください。

●ルームチャージは税・サ込、入湯税別。●お食事は税・サ込。●1泊2食付/1泊朝食付各料金は税・サ込、入湯税別。

〈平成22年4月現在〉

## 総合リゾートホテル ラフォーレ修善寺

静岡県伊豆市大平1529  
TEL.0558-72-3311/0558-74-5489(予約)

- 客室数/296室(1,606名収容)
- 客室/洋室(2名用)・和室(4・6名用)・和洋室(4名用)・デラックス(2～3名用)・コテージ(2～12名用)・ドッグコテージ(4～5名用)
- ルームチャージ  
2名用 9,200円～(コテージは6,900円～)
- お食事<1名様>  
夕食 4,620円～(洋食・和食)  
朝食 2,000円
- 1泊2食付料金  
1名様 10,600円～(洋食・和食)

◆交通/東海道新幹線・三島駅より伊豆箱根鉄道に乗り換え修善寺駅下車、送迎バス約25分。



## リゾートホテル ラフォーレ山中湖

山梨県南都留郡山中湖村平野1256-1  
TEL.0555-65-9611/0555-65-8489(予約)

- 客室数/104室(420名収容)
- 客室/洋室(2～4名用)・和室(4・6名用)・和洋室(4名用)
- ルームチャージ  
2名用 9,200円～
- お食事<1名様>  
夕食 4,620円～(モダン和会席)  
朝食 2,000円
- 1泊2食付料金  
1名様 10,600円～(モダン和会席)

◆交通/中央本線・大月駅より富士急行線に乗り換え富士吉田駅下車。富士吉田駅より路線バスにて約25分、山中湖(旭丘)下車。または新宿より中央高速バスにて約135分、山中湖ターミナル(旭丘)下車。旭丘より送迎バス(要予約)約15分。



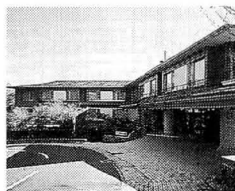
## リゾートホテル ラフォーレ強羅

神奈川県足柄下郡箱根町強羅1320  
TEL.0460-82-2121/0460-86-1489(予約)

- 客室数/34室(133名収容)
- 客室/洋室(2～4名用)・和洋室(5名用)・和室(8名用)・デラックス(2～3名用)
- 1泊2食付料金  
1名様 13,200円～(洋食)

※ご宿泊はお食事付き料金にて承ります。

◆交通/東海道新幹線または小田急線・小田原駅より箱根登山鉄道に乗り換え強羅駅下車。強羅駅よりケーブルカーに乗り換え中強羅駅(右手)下車、徒歩約5分。



## リゾートホテル ラフォーレ那須

栃木県那須郡那須町湯本206-959  
TEL.0287-76-1811/0287-76-3489(予約)

- 客室数/118室(470名収容)
- 客室/洋室(2・3名用)・和室(4名用)・和洋室(4名用)・デラックス(2・3名用)・コテージ(6～7名用)・ドッグコテージ(4～7名用)
- ルームチャージ  
2名用 9,200円～(コテージは24,300円～)
- お食事<1名様>  
夕食 4,620円～(洋食・和食)  
朝食 2,000円
- 1泊2食付料金<ホテル棟のみ>  
1名様 10,600円～(洋食・和食)

◆交通/東北新幹線・那須塩原駅下車、送迎バス(要予約)約30分。



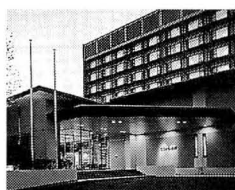
## リゾートホテル ラフォーレ伊東

静岡県伊東市猪戸2-3-1  
TEL.0557-37-3133/0557-32-5489(予約)

- 客室数/84室(360名収容)
- 客室/和室(2～3名用)・和洋室(4～5名用)
- 1泊2食付料金  
1名様 10,600円～(和食)

※ご宿泊はお食事付料金にて承ります。

◆交通/東海道新幹線・熱海駅より伊東線に乗り換え伊東駅下車、徒歩約8分。



## ラフォーレ白河ゴルフコース

福島県西白河郡泉崎村大字太田川字大高向1  
TEL.0248-53-3456/0248-53-5489(予約)

- 客室数/48室(96名収容)<ロッジ>
- 客室/洋室(2名用)・和室(2名用)
- ルームチャージ  
2名用 5,800円
- お食事<1名様>(要予約)  
夕食 3,000円～  
(和食・焼肉・宴会料理)  
朝食 1,150円

※冬季クローズとなります。

◆交通/東北新幹線・新白河駅下車、送迎バス(要予約)約20分。



主なスポーツ、レジャー施設などをマークで表示しました。

■色のマーク：ラフォーレ内の施設 ■色のマーク：周辺の提携施設など



## ラフォーレ蔵王リゾート&スパ

宮城県刈田郡蔵王町遠刈田温泉七日原2-1  
TEL.0224-35-3111/0224-34-1489(予約)

- 客室数/197室(647名収容)
  - 客室/洋室(2・3名用)・和室(4名用)・特別室(2~6名用)
  - ルームチャージ  
2名用 8,100円~
  - お食事<1名様>  
夕食 4,620円~(和食)  
朝食 2,000円
  - 1泊2食付料金  
1名様 10,600円~(和食)
- ◆交通/東北新幹線・仙台駅下車、駅西口1Fタクシー乗り場右手より送迎バス(要予約)約70分。



## リゾートホテルラフォーレ南紀白浜

和歌山県西牟婁郡白浜町2428  
TEL.0739-43-8000/0739-82-1489(予約)

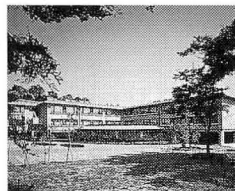
- 客室数/182室(620名収容)
  - 客室/洋室(2~3名用)・和室(3~4名用)・和洋室(3・4名用)・デラックス(2名用)・特別室(2名用)
  - ルームチャージ  
2名用 9,200円~
  - お食事<1名様>  
夕食 4,620円~(洋食・和食)  
朝食 2,000円
  - 1泊2食付料金  
1名様 11,200円~(洋食)
- ◆交通/京都・新大阪・天王寺よりJR特急にて紀勢本線・白浜駅下車、タクシー約10分。または、南紀白浜空港よりタクシー約7分。



## ラフォーレ倶楽部 ホテル中軽井沢

長野県北佐久郡軽井沢町長倉4339  
TEL.0267-46-6611/0267-44-4489(予約)

- 客室数/ホテル棟76室(174名収容) 別荘棟8棟(76名収容)
  - 客室/洋室(2名用)・和室(2~3名用)・和洋室(5名用)・デラックス(2名用)・別荘棟(8・10名用)・特別室(2~4名用)
  - 1泊2食付料金  
1名様 13,800円~(洋食)
- ※ご宿泊は1泊2食付料金にて承ります。ただし別荘棟はルームチャージ制。定員8・10名 46,000円~ お食事<1名様>は、夕食6,930円~(洋食)、朝食2,310円
- ◆交通/長野新幹線・軽井沢駅下車、タクシー約15分。または、しなの鉄道・中軽井沢駅下車、タクシー約5分。



## 御殿山ガーデンホテルラフォーレ東京

東京都品川区北品川4-7-36  
TEL.03-5488-3911/03-5488-3939(予約)

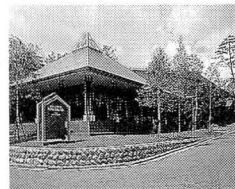
- 客室数/248室(496名収容)
  - ルームチャージ ※宿泊税別  
ツインルーム 14,400円~  
(1名様利用 13,250円~)
  - 1泊朝食付プラン 1名様  
1室1名様利用 15,450円~  
※12/31~1/2泊は除外日となります。  
※宿泊税を別途申し受けます。
- ◆交通/JR・東海道新幹線・品川駅(高輪口)より徒歩約10分、または送迎バス約5分(無料)。または、京浜急行北品川駅より徒歩約3分。



## ラフォーレ倶楽部 ホテル白馬八方

長野県北安曇郡白馬村北城2937  
TEL.0261-72-3511/0261-75-5489(予約)

- 客室数/45室(188名収容)
  - 客室/洋室(2名用)・和洋室(3~4・4~5名用)
  - 1泊2食付料金  
1名様 10,600円~(洋食)
- ※ご宿泊はお食事付料金にて承ります。
- ◆交通/JR大糸線・白馬駅下車、タクシー約10分。または、長野新幹線・長野駅より路線バスにて約60分白馬駅下車、タクシー約10分。



## ホテルラフォーレ新大阪

大阪市淀川区宮原1-2-70  
TEL.06-6350-4444/06-6350-4441(予約)

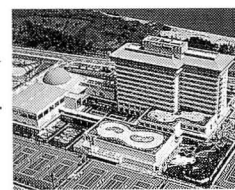
- 客室数/332室(664名収容)
  - ルームチャージ  
ツインルーム 12,700円~  
(1名様利用 10,350円~)
  - 1泊朝食付プラン 1名様  
1室1名様利用 12,550円~  
2名様利用 8,550円~
- ◆交通/JR・東海道・山陽新幹線新大阪駅(西口)、地下鉄御堂筋線新大阪駅(1番出口)より右へ徒歩約1分。



## 総合リゾートホテル ラフォーレ琵琶湖

滋賀県守山市今浜町十軒家2876  
TEL.077-585-3811/077-584-3489(予約)

- 客室数/272室(882名収容)
  - 客室/洋室(2・3・4名用)・和室(3・4名用)・デラックス(2名用)・特別室(2~4名用)
  - ルームチャージ 2名用 8,100円~
  - お食事<1名様>  
夕食 4,620円~(洋食・和食)  
朝食 2,000円
  - 1泊2食付料金  
1名様 10,600円~(洋食・和食)
- ◆交通/京都駅より湖西線にて堅田駅下車、路線バス約15分。または、東海道本線・守山駅下車、路線バス約35分。



## ゴルフ

### ラフォーレ修善寺&カントリークラブ

- 18ホール/パー72/6,201ヤード ●プレイ料金/平日10,000円 日・祝日14,000円 土曜日16,000円 ※キャディ付。セルフプレイは2,000円引。

### ラフォーレ白河ゴルフコース(※冬季クローズあり)

- 18ホール/パー72/6,794ヤード ●プレイ料金/平日5,800円 日・祝日8,400円 土曜日8,900円 ※セルフプレイ。

### ラフォーレ&松尾ゴルフ倶楽部(特別提携ゴルフ場)

- 18ホール/パー72/6,561ヤード ●プレイ料金/平日11,350円~ 土・日・祝日16,500円~ ※キャディ付。

※その他、全国各地に提携ホテル、提携ゴルフ場をはじめ、フィットネスクラブ・英会話、レンタカー・引越など暮らしをバックアップする提携サービスがあります。詳しくはラフォーレホームページをご覧ください。

●ラフォーレホームページ <http://www.laforet.co.jp>



# 会社と社員の 明日の安心 一歩先へ

## 退職金制度の確立で従業員の確保・定着化と勤労意欲の向上に寄与します。

### 制度の特色

- 東京都所在の事業所であれば、その従業員を加入させることができます。
- 毎月の掛金支払で、将来支払うべき退職金を計画的に準備できます。
- 毎月の掛金は、全額が損金または必要経費に算入できます。
- 掛金は、従業員1人につき1口1,000円で最高30口まで任意に設定できます。

### 加入者の声

#### ① (杉並区 A様)

私の会社が制度に加入して12年になります。社員も7名おります。不景気の影響で経営は厳しいですが、毎月少しずつ積み立てることができる退職金制度のお陰で、従業員にも安心して仕事をしてもらっています。大切な従業員のためにも、これからも継続していきたいと思っています。

#### ② (大田区 B様)

社長に言われて特退共を導入して23年になります。総務担当者として、日々資金繰りや人事管理に苦労していますが、従業員の労働環境を守っていくことの大切さを痛感しています。でも、特退共に加入していることで、その一端は実現できていると思います。

#### ③ (多摩市 C様)

私どもの会社では、今年、定年退職を迎える社員が3人おります。一度に多額の退職金を支払うのは難しい面がありますが、特退共に加入していたお陰で、資金繰りの心配もなく退職金を支払うことができます。長く支えてくれた社員への感謝の気持ちがこの退職金です。

《資料請求・お問合せは》

**TTK** 財団東法連特定退職金共済会  
法人

〒160-0002 東京都新宿区坂町13-4 全法連会館  
TEL.03-3357-1641 FAX.03-3357-1642  
<http://www.tohoren-tokutaikyoo.or.jp>

## 編集後記

from the editors

### タバコとの付き合い方

飲まれる?お吸いになられない方にはあまり関係ないことかも。いいえ今では医療費に1兆3,000億円も使われているのだから無関係な話しではないのでしょうか。

いまや至る所で禁煙エリアが出来、罰金などという犯罪者扱いまでされる始末。

「俺たちはあえて高い税金払ってまで嗜好品を購入して

いるのにこの仕打ちは何!」と増税反対に300万人の署名が集まったとか。確かに喫煙者の半数は70歳までに死亡する確率が多く、非喫煙者より平均寿命も8年短いといわれています。極論の話しでは1箱1,000円にすれば、タバコによる犠牲者は10万人から3万人に減少し、医療費も8,000億円削減され税収も1兆円増え未成年者の消費量も低下するでしょう。

しかし、しかしですよ20年前は180円ほどのマイルドセブンを今は300円。ここ10年で3度の値上げとは。

何にせよ副流煙による迷惑や、歩きタバコによる周りへの配慮を忘れずに。懐事情と奥さん、子供に気を使いながら楽しみたい。んーせつない。

(田中 健祐)

発行人●(社)町田法人会 会長 田中 榮 編集人●(社)町田法人会 広報委員会  
東京都町田市森野1丁目9番20号 第二矢沢ビル4階 TEL: 042 (726) 2453 FAX: 042 (724) 5853  
町田法人会ホームページ <http://www.hojinkai-machida.or.jp>  
Eメール [official@hojinkai-machida.or.jp](mailto:official@hojinkai-machida.or.jp)

東法連・都内法人会の会員専用ページ ユーザー名; tohoren パスワード; 0771

●セミナー・オンデマンドの会員向けコンテンツを視聴するには、ID (0185) とパスワード (2453) が必要です。

\*本紙掲載の記事、写真の無断掲載を禁じます。\*法人名、法人所在地、代表者名、資本金などに変更がありましたら、お手数ですが町田法人会事務局までお知らせください。



# 中小企業向け貸倒保証制度

## ご加入のおすすめ

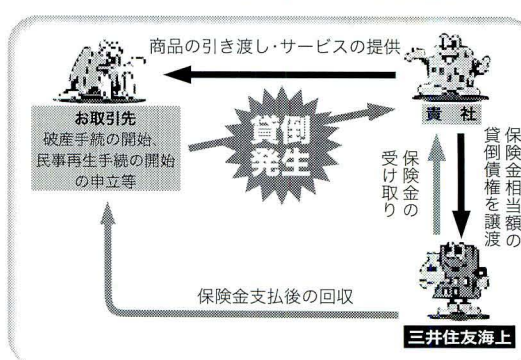
### 中小企業向け貸倒保証制度（取引信用保険）とは

1. 貴社お取引先（債務者）の法的整理事由の発生または履行遅滞の発生<sup>(注)</sup>により売上債権が回収できない場合に、貴社が被る損害の一定部分を保険金でカバーします。

(注) 履行遅滞の発生

お取引先が債務の弁済期日から3ヶ月を経過してもその債務を履行しない場合において、引受保険会社とその債務につき履行の見込みがないと判断したときに保険金をお支払いします。

2. この保険は、法人会連合会が保険契約者となる団体契約であり、この保険にご加入いただくには、法人会連合会の会員である法人会に入会している（法人会会員企業である）ことが条件となります。



### 中小企業向け貸倒保証制度 ご採用のメリット

キャッシュ  
フロー  
の安定化

貸倒金額の一定部分を保険金として受け取ることができるので、貸倒発生時の影響を軽減することができます。

対外信用力  
の向上

売上債権の保全となり、お取引先に対する貴社の信用力の向上が期待できます。

貸倒損失の  
平準化

貸倒リスクを一定額の保険料負担により保険に転嫁することで、費用を平準化することが可能となります。

与信管理の  
充実・向上

貴社の与信管理に引受保険会社の審査が加わり、お取引先に対する与信管理の充実・向上が図れます。

法人会会員企業の皆さま向けに、専用のプランをご用意いたしました。

是非とも本制度をご利用くださいますよう、よろしくお願い申し上げます。



■ 保険期間 平成22年8月1日(日)～平成23年7月31日(日)

【保険期間開始後も補償開始日を毎月1日として随時申込み(中途加入)ができます】

毎月15日までに申込みならびに保険料払い込みをいただいた場合の保険期間は、翌月1日～平成23年7月31日となります。

# 歩いてわかる新発見<sup>26</sup>

町田にこんなところ、あったの？

## ゴールデンウィークに歩いてみよう



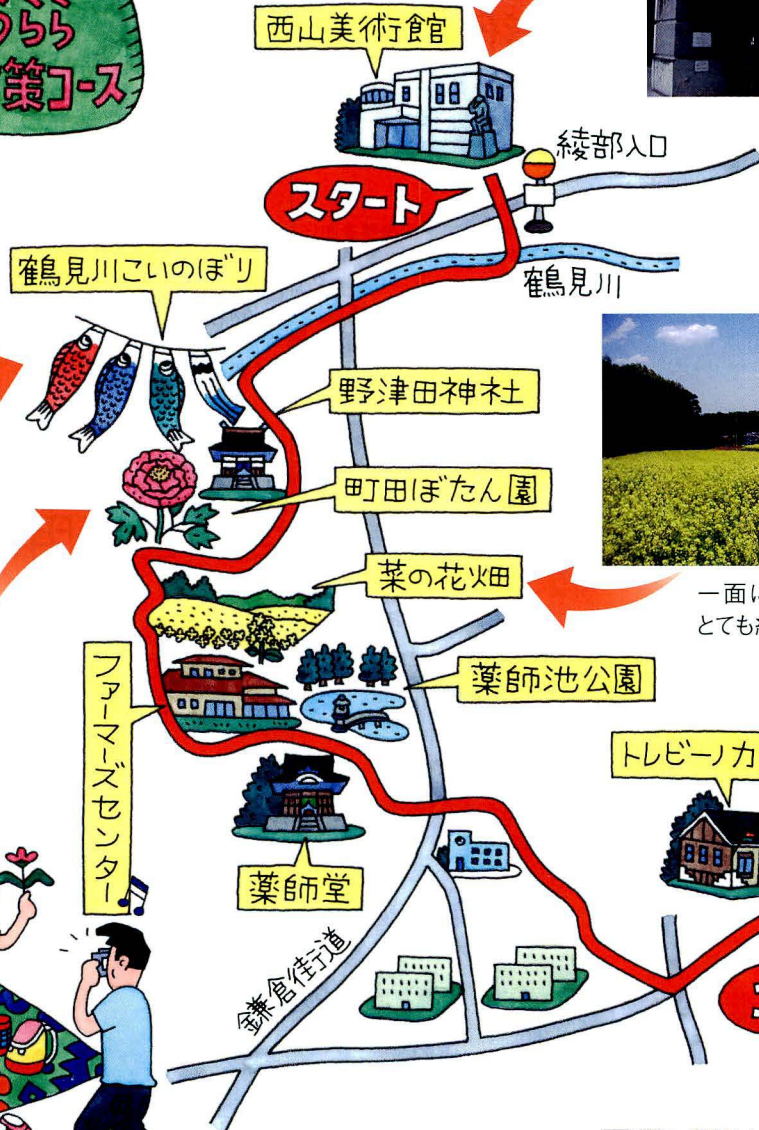
ロダンとユトリロ専門の美術館。  
マイセンのカップでコーヒーを楽しみ、庭園の散策もしてみよう？



4月中旬から5月5日まで、鶴見川をたくさんこのぼりが泳ぎます。



4月中旬～5月上旬が見ごろで、ボタン300品種、シャクヤク30品種が咲き乱れます。



一面に咲いた菜の花はとても絵になります。



入り口の幅が37cmしかないイタリアンレストラン。内装もお料理も楽しめます。

