



## 三橋國民

町田のプロフェッショナル  
「鎮魂」をテーマにしたアートを創り続ける

〔特集〕

町田育ちの直木賞作家  
『三浦しをん』が描く

**町田** まほろ駅前  
多田便利軒

町田の企業家に聞く  
**株式会社三和 小山克己** 氏

地元で楽しむ工場見学  
日本化工機材株式会社

この度の東日本大震災で被災された方々に対し、心よりお見舞いを申し上げます。  
町田法人会では、東京法人会総連合を通じて、被災地の皆様に義援金を送らせて頂きました。  
皆様のご健勝と、一日も早い復興をお祈りいたします。

こんにちは。  
new町田法人会報  
「Kawasemi」をよろしく!

## 会報101号に向けて

町田法人会報は1980年(昭和55年)11月に社団法人化を達成以来、  
おかげさまで2010年(平成22年)12月に第100号を発刊いたしました。

本年度、町田法人会は法人制度改革に伴い、  
新たに「公益社団法人」の認定を目指すこととなり、  
これを機に会報も新公益法人にふさわしい態様を備えてリニューアルすることとなりました。

法人会は「よき経営者を目指すものの団体」として、  
全国の中小企業を中心に100万社の会員を擁しています。

企業経営や暮らしに直結した税務情報、

セミナーや研修などの経営支援情報、

また、さまざまな角度から町田を見つめ、

“ひと” “もの” “こと” の地域情報を発信することで、

町田市民と法人会員企業のみなさまの活性化に貢献できればと願っています。

*Kawasemi*

# Kawasemi

## CONTENTS

〔今月のTOPICS〕

町田育ちの直木賞作家『三浦しをん』が描く

**町田** ～まほろ駅前多田便利軒～ …… 4

町田の企業家に聞く

株式会社 三和 小山克己氏

「地域と共に成長する企業でありたい」 …… 6

町田のプロフェッショナル

「鎮魂」をテーマにしたアートを創り続ける

三橋國民 …… 8

地元で楽しむ工場見学

日本化工機材株式会社 …… 10

町田老舗の味「柿島屋」 …… 12

町田法人会について …… 13

ためになる! 税理士コラム …… 14

公益法人制度改革と法人会〔最終回〕 …… 16

活動報告&イベント …… 17

平成23年度税制改正大綱 …… 18

世界一周ひとり旅日記〔第4回〕 …… 20

栄養士コラム …… 22



CONTENTS



町田育ちの直木賞作家『三浦しをん』が描く

# 町田 まほろ駅前 多田便利軒

## ジは『町田』から広がって行った。

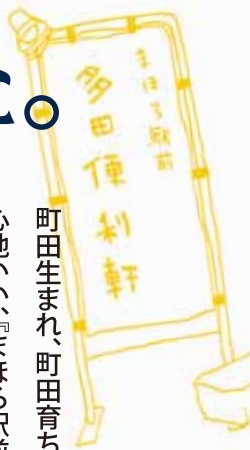
町田生まれ、町田育ち、というキャッチフレーズも心地いい、『まほろ駅前多田便利軒』がいよいよ公開された。記録的な猛暑となった昨年の夏に市内で多数のロケを行ったこの映画は町田市育ちの直木賞作家三浦しをんが原作者だ。彼女が描いた『まほろ』とは本当に町田なのか、それとも。その真意を探ってみた。

### 都

会でもなければ田舎でもない。本作冒頭、瑛太扮する多田のナレーションにあるように郊外都市だが得体の知れないパワーのある街、それが町田だ。歴史と新しいものが混在した不思議な空気感もある。そんな町田の閑静な住宅街で幼少時代を過ごした三浦しをん。横浜雙葉学園から早稲田大学に進学。卒業後のバイト先が古書店の雄・高原書店だということのはさすが、直木賞受賞作家だ。

『まほろ』は郊外の町と、そこに住む人々の関係性や問題を描きたい、というところから発想した小説。映画でも映しだされるとおり、町田には繁華街から牧歌的な場所まで、様々な風景があり、猥雑なエネルギーにも満ちています。そんな町田から物語のイメージが広がっていったのだと語った。


「まほろば」という言葉から採った「まほろ」。「まほろ」に住んでいる人々にとって、「まほろ」を素晴らしき場所だと感じられる日がいつか来ますように…





東京から神奈川へ突き出るようにある街“まほろ”。  
 都会でもなければ、田舎でもない。  
 天気予報はだいたい外れる。

—映画冒頭部分より

50万部を超える三浦しをんの大ベストセラー小説『まほろ駅前多田便利軒』。第135回直木賞を受賞し、その後、外伝『まほろ駅前番外地』も刊行された。現在、週刊文春で『まほろ駅前狂奏曲』が好評連載中。



©2011「まほろ駅前多田便利軒」製作委員会



**三浦しをん**  
 1976年東京都生まれ。  
 2000年、書き下ろし長編小説「格闘する者に」でデビュー。  
 小説作品に「風が強く吹いている」「神去なあな日常」など17作品、エッセイに「閨絶スバイラル」「ロウな話で恐縮です日記」など12作品がある。史上4人目の、20代で直木賞を受賞した作家。

出典 日本映画マガジン

# この物語のイメージ

という願いもこめられている。撮影については、家族でも友だちでもない多田と行天の距離感を、もの凄く的確に、特に心情表現は原作とは比べものにならないほど「細やかで繊細な演技」と大絶賛した一方で、「町田がこんなにもきらめいて見えるとは」と、二人の輝きとオーラにしびれる可愛い側面も覗かせた。

## MOVIE

まほろ市で便利屋を営む多田啓介に瑛太、多田のもとで突如居候を始めた行天春彦に松田龍平。名実共にトップランナーの二人を迎えたファン待望の作品だ。つかず離れずの同級生以上親友未満の多田と行天。共にバツイチ30代。この二人の軽快な掛け合いや押し問答。また、多田便利軒を訪れるクセのある依頼人たちが、彼らなりに依頼を解決し、人と人の繋がりや本当に大切なことは何なのか、と考えさせてくれる新しいスタイルのバディ映画だ。音楽を手掛けたくるりの岸田繁ワールド、主題歌『キヤメル』のサウンドも心に沁みる温かみを演出している。4月23日より南町田109シネマス、MOVIE X橋本をはじめ全国ロードショー。

株式会社三和 代表取締役社長 小山克己氏

# 地域と共に 成長する 企業でありたい。

この不景気の中、業績を伸ばし続けている町田の会社がある。町田を中心に東京都下、神奈川県エリアにスーパーマーケットを展開する株式会社三和だ。その強さの秘密やこの春オープンしたSC「アメリカ」、そしてブランド戦略などについて伺った。

365日、休みなし。  
会社が大きくなっても  
自分の目で見、感じ、考える。

「47年間、ずっと走り続けてきましたよ」と小山氏は笑った。今年70歳になるというのに表情は実に若々しく、自信に満ちている。株式会社三和の代表取締役社長小山克己氏。町田市に生まれ、24歳で起業した。昭和39年に町田市中町に二号店となるスーパー三和を作り、現在に至っている。

365日、休みは二日もないという忙しさだ。冬は陽が昇る前から駐車場の掃除、夏は草むしり、雪が降った翌朝は自ら雪を掻く。そんな従業員と変わ



# S a n w a B r a n d



## SC子供の国店

売場面積によってSC、SSM、SM<sup>®</sup>の3つに分類される。地域開発にはずみをつけたような出店も沢山ある。



## FOOD ONE

「毎日・良品・低価格」がコンセプトの業態。17店舗を展開する。



## ラゾーナ川崎店

川崎駅直結のラゾーナ川崎店には、2006年のOPEN以来、1日約1.5万人が来店している。

## 物流センタープラットフォーム

平成17年、麻溝台に開設された5万m<sup>2</sup>超の広大な敷地を利用した物流センター。商品の一括配送によるコスト削減を実現している。



※SC(スーパーセンター)は5000m<sup>2</sup>~8500m<sup>2</sup>、SSM(スーパー・スーパーマーケット)は1500m<sup>2</sup>~4500m<sup>2</sup>、SM(スーパーマーケット)は500m<sup>2</sup>~1200m<sup>2</sup>

町田の企業家に聞く

らぬ作業も行い、かたや何十億という金額を動かした次なる店舗の準備もこなす。社長だからといって、いつも会議ばかりしている訳ではない。店舗に設置する植木一本の丈の長ささえ人任せにせず自分で決める事もある。ある時は植木屋に、ある時は設備屋に、またある時はスーパーのオヤジになる。色々な顔を持つ現場を歩き、肌で感じ、実行する。

## 『三和』と『フードワン』。2つのブランドで展開する意味

2つのブランドを持つ理由は沢山あると言う。出店エリアのターゲットに合わせる、幅広い価格帯をカバーするという理由は勿論だが、会社の戦略から別ブランドとして出店せざるを得なかった事例もあると言う。スーパーという狭い商圏、利用頻度の高さから半径約1.5キロの商圏を隙間なく出店して市場を埋め尽くす『超ドミナント』戦略が小山社長の推し進める戦略だ。実際、藤沢にある三和とフードワンは道を隔てて真向かいに立地する。半年位はどちらも三和が経営しているスーパーだとカスタマーに気付かれなかったのだそうだ。

## 社会貢献も会社に与えられた使命。地域との共存がテーマのSC『アメリカ』。

本年四月、根岸にオープンした『アメリカ』は会社として最大規模になるSC。地域とのコミュニケーションをど

う創出するか、3年近くも試行錯誤し、ようやくオープンを迎える。『ショッピング』だけでなく、『集う』という切り口としてのスーパーの在り方と地域との共存を目指している。駅から遠い立地で小学校が丸々校入るくらいの大きさ。失敗は許されない。テナント誘致についても、現場のニーズを自ら聞いて歩き、生の情報を収集した。結果、この立地では通常難しいテナントの誘致にも成功している。

一方、地域に対する社会貢献という側面での意識も高い。「既存の店で撤退した方がいいだろうという店舗の中にはあるんです。ただ、買物難民という言葉があるように、付近の皆さんの事を考えるとそれは絶対出来ないんです」。地域に根ざした企業として、不便な人たちがこの町田で存在してはいけない、と力強く言い切った。

多くのスーパーが導入しているネットスーパーもタイミングを見て展開するという。

今も尚、次の案件や様々な問題を抱え頭も身体も休まることはない。毎日、地域のニーズや世の中の流れに意欲的に挑み続ける町田を代表する企業人なのだ。



本部棟



## 株式会社 三和

代表取締役社長：小山克己  
創 業：1964年 従業員数：7600名  
営業収益：1,437億円(2010年3月実績)  
事業内容：スーパーマーケット及びディスカウントストアの経営

## 「鎮魂」をテーマにしたアートを創り続ける

## Professional @ MACHIDA 造形美術家 三橋國民

三橋家は町田の旧家で、父親の治平氏は町田が今日のように栄える礎となった原町田駅の招致に尽力した有力者だった。JR町田駅隣の『宝永堂』の創始者でもある。そんな父の元に育った國民氏が生涯を捧げたライフワークとは一。

小田急町田駅から3分程の所に立地する日本住宅。門をくぐるとそこには町田の雑踏とは隔離されたかのような落ち着いた邸宅がある。生活が静かに営まれる住空間の隣の工房に、今もなお精力的に制作に取り組む三橋國民氏の姿があった。

66年前のニューギニアで  
死の瞬間に見えたもの

三橋國民。91歳。町田市に生まれ、21歳で太平洋戦争の最前線ニューギニアに出征した。戦場という殺人劇の坩堝の中で、「国の為」と信じひたすら闘った果てに考えもしなかった敗

戦の知らせ。生と死の境を何度も

彷徨い、5000

キロの道のりを超

え翌年

町田に戻って

きた。実に40人

中僅か2人の生き残り

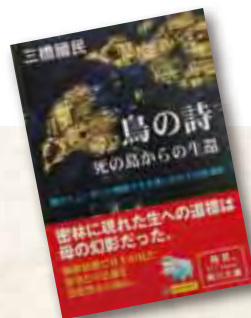
として一。

以来、南溟の地に散った僚友たちのへ想



◆馬(1994年) 材質:鉄鍛造/古材木彫  
過酷な戦いを共にし、赤道下40度を超す炎熱に驚れていた馬の彫刻。じっとみつめている  
円らなるんだ目が印象的な作品。

いを戦争を知らな  
い次世代に訴える  
ことが自分の生き  
る意味、そしてライ  
フワークだと確信  
した。彫刻、絵画、



ニューギニアの戦いで見た戦争の真実と  
幻想の光景を描いた著書『鳥の詩』。



◆明けゆく(2002年) 材質:アフリカ産黒色斑れい岩  
原町田大通りの開通記念に際して町田法人会から町田市へ寄贈  
したモニュメント。"新しいみちは果てしない空へ、そらは鳥たちと明  
けていく"という詩が刻まれた巣立ち間際の鳥の母子が愛情豊かに  
表現された作品。





### 三橋 國民

町田市文化協会芸術顧問で日展参与。日展菊花賞、内閣総理大臣賞、勲4等瑞宝章をはじめ受賞歴多数。永平寺の「道元禅師椎髪御像」や増上寺のモニュメントを制作。2012年に竣工される新市庁舎のモニュメント制作の総指揮を執る。



### ◆ 小山伍長自決

1945年8月15日早朝5時55分 西部ニューギニア サラワティ島 サマテ・高射砲陣地にて写。戦場で何でも話し合える仲だったという伍長が自決した姿を描いたもの。

「書にその全てを託す。全国77か所に及ぶ講演活動も行った。著書にも記した。91歳になる今でもその想いは絶えることがない。はつきりとした記憶と共に精力的に制作活動をこなす毎日である。」

## 1枚のロール紙から 次々できる『角紙管』 様々な完成品にもビックリ

淵野辺にある日本化工機材本社工場。ここでは業界のトップシェアを誇る角紙管が製造されている。特許取得の機械から次々と作られる角紙管や様々な形の完成品など、普段はなかなか見ることのない工場の様子を広報委員のメンバーで見学させて頂きました



工場前には面白い形の廃材が沢山。しっかりした厚みと強度のある角紙管に一同興味津津。



案内してくれたのは常務の大澤秀孝氏。



ロールの状態で作られている様々な種類のリサイクル紙。



特許取得の機械から次々と角紙管が。



出てきた角紙管は手に取るとまだ温かい。



シリカゲルの製造メーカーから  
トップシェアの角紙管メーカーへ  
昭和37年に町田市高ヶ坂で創業  
した日本化工機材株式会社。もと  
もと防錆・湿害から精密機器や電  
子部品を守るシリカゲルの生産か  
らスタートしたが、リサイクル紙を  
活用した緩衝包装分野に拡大し、  
今日では緩衝材や卒業証書入れな  
どに代表される角紙管の包装材で  
業界シェアのトップレベルを誇るメー  
カーだ。  
相模原の本社工場をはじめ、国内  
外に8つの工場があり、世界的特許  
と実用新案を55件も保有している。  
緩衝材以外にも、無印良品発売  
の『じぶんでつくる紙管こどもイス』  
や愛・地球博トヨタグループ館での  
外装採用、上海万博日本産業館で  
の壁面内装など、家具や建築分野

角紙管を使って出来上がったさまざまな商品。卒業証書の他、海苔や鯉節など食品を入れるパッケージなど。



小さなパーツが何種類も。精密機器や電子機器の緩衝材を構成するパーツになる。

## 時代のニーズに合わせて 生み出される さまざまな角紙管のカタチ



毎週火曜日に廃材を使って地域の人たちにもづくりの楽しさを教えているボランティアの古澤さん。



卒業証書筒には1本1本手作業で学校名などが入れられる。



出来上がった製品はここで強度テストが行われる。



開発部の金井さん。設計図から作っていたのはロボットのアーム。



幼稚園などで使われる卒業証書筒はこんな可愛いデザイン。

にも用途は広がっている。  
会社には『地球に優しい製品づくり』という、省資源化で社会貢献したいという一貫した想いがある。昨年より、ブーツ用の乾燥剤やドライフラワー用の乾燥剤など一般消費者向けアイテムのネット販売も始めている。

全て角紙管で作られた椅子は想像以上の強度。



### 日本化工機材株式会社

- 代表取締役社長：大澤浩一郎
- 本社：神奈川県相模原市中央区淵野辺1-20-8
- TEL：042-752-4486 ● 従業員数：124名
- <http://www.nk-kizai.co.jp>



# 町田 発 老舗の味

第一回

## 明治17年創業、馬一筋。 老舗の風格『柿島屋』

◆ 町田市原町田 柿島屋



一番人気の「上肉鍋」1500円(写真は二人前)。昔から変わらないすき焼き風の味付けて、あまり煮込まずに玉子にくぐらせていただく。たっぷりの焼酎に梅シロップを注いだ「梅割り」290円(写真奥)も同じく柿島屋名物。



「上馬刺し」は一皿1200円。分厚い赤身の馬肉は実に新鮮。

明治初期から八王子と横浜を結ぶ『絹の道』の中継地点として栄えていた町田。当時、荷を運んでいた馬が弱って動けなくなった時に、初代店主が試しに食べてみたら思いのほか美味しかったので商売を始めたのだといういきさつがある。126年もの間、馬肉専門店として名を馳せてきた。小田急町田駅が今の場所に来たのも、商売を始めてだいぶ後の事になる。

午後四時。開店した店にはまだ陽も明るくというのに常連らしき客人が次々と入ってくる。一人で鍋を頼み、酒を喰らう初老の男性や、久しぶりに再会した旧友たち。古き良き昭和を彷彿とさせる、ゆったりとした時間こそ、ただ流れているようだ。



町田市原町田6-19-9  
☎042-722-3532 水休  
平日16時～L021時30分  
土日祝12時～L020時30分  
◎肉そば450円 ◎馬肉メンチ550円



テーブル席のほか、座敷もあり。座敷と窓際の半個室席は、上メニューをオーダーできる「上席」。



4代目店主の柿島琢磨さんと奥様の富士子さん。小田急東口から現在の場所には平成5年に移転した。

# 町田法人会とは?

町田法人会は2010年9月現在、管内の法人のうち、実に48%にあたる2900社が所属しており、2011年秋の公益法人化を目指している社団法人です。

8つの委員会と3つの専門部会、17の支部を組織し、税知識をはじめ会社経営に役立つ様々な知識の修得、各種研修会の開催、地域貢献活動などよき経営者を目指すものの団体として活動しています。

町田で働く経営者として、欠かすことの出来ない“地域での繋がり”を構築する場所でもあります。

詳しくは、町田法人会のウェブサイトをご覧ください。

## メリットはたくさん!

- ◆ 専門的な税知識の研修会や経営に必要な講習会に参加できます。
- ◆ 地域貢献活動もさかん。地域での繋がりが深まります。
- ◆ 充実した福利厚生制度を利用する事ができます。

## 会費・入会方法は?

- ◆ 会費は1ヶ月800円から。 ◆ 入会希望や詳しい内容をお知りになりたい方はお気軽にお問合せ下さい。
- ※資本金の額によって異なります。 TEL: 042-726-2453 mail: official@hojinkai-machida.or.jp

利用できる  
さまざまな  
福利厚生制度が  
あります

税に関する  
最新情報が  
いっぱい

会員だけの  
融資制度が  
利用できます



インターネット  
セミナーで手軽に  
スキルアップ  
が可能

各種研修会や  
講習会の情報が  
いっぱい

くわしくはWEBをご覧ください

<http://www.hojinkai-machida.or.jp>

町田法人会

検索

## 4 核心に迫る

よく分からない説明は無視して、核心に迫りましょう。

貸借対照表はつぎのように図解してみるのが正解です。冒頭に示した“図解化と比較“、です。

現金預金 1,694万円	現金預金 1,585万円	買掛債務 877万円	買掛債務 901万円	
売掛債権 1,787万円		借入金 795万円	借入金 1,215万円	
在庫 7万円 固定資産 923万円		売掛債権 2,317万円	他の負債 779万円	他の負債 737万円
他の資産 934万円		在庫 4万円 固定資産 961万円	自己資本 2,752万円	自己資本 2,493万円
		他の資産 336万円		
始まりの金額	現在の金額		始まりの金額	

中央の太枠内に現在の金額、そしてその外枠には始まりの金額が表示されています。

時間の流れは、外から内へ、という訳ですね。図の「現金預金」であればもともと1,694万円あったものが、一定期間を経

て何らかの原因で1,585万円になった、という見方をします。

なぜ通帳の残高(現金預金)が、100万円以上も減ってしまったのでしょうか。赤字だったからでしょうか？

次回以降、この図をもとに貸借対照表をややこしくなく説明していきます。

### 率か？ 額か？

損益計算書はP/L、貸借対照表はB/Sと表記します。

そして、P/Lは率の思考、B/Sは額の思考とすることができます。

100万円のモノを99万円で買えとしましょう。P/L思考では値引き1%、

たった1%、無視してもいい。一方B/S思考では1万円浮く。

確実に手許のお金は1万円減らないのです。これは無視できない。

P/L思考よりB/S思考の方がお金が貯まるような気がしませんか？

率か、額か  
それが問題だ





# 貸借対照表のナゾに迫る!

ややこしき、貸借対照表をややこしくなく ①

東京税理士会町田支部所属税理士 高橋浩之

今回は、利益は貸借対照表に具体的なしるしを残す、という法則を学びました。

利益は、貸借対照表に具体的なしるしを残す

では今回は貸借対照表のナゾに迫っていきましょう。

本当は、貸借対照表は損益計算書以上に大切なんです。

貸借対照表のナゾに迫るキーワードは、“図解化と比較”です。

## 1 貸借対照表は、 だれも説明してくれない

みなさん、貸借対照表はご存じですよね。聞いたことはある、という程度の方もいらっしゃるかも知れませんが。決算書では、みなさんのなじみのある損益計算書よりも前のページにあるはずですよ。

貸借対照表を見ると、預金や売掛金、借入金などのなじみのある項目がある反面、前払費用や前受金など分かったような分からないような、要するによく分からない項目も並んでいます。

そんなあなたの会社の貸借対照表、誰かに説明してもらったことがありますか？

会計事務所の人に決算書の説明をもらうが、売上とか経費とか利益とかの話で、貸借対照表についての説明は記憶にないなあというのが大多数ではないでしょうか。

そう、実は会計事務所にとっても貸借対照表の説明は、ちょっと苦手、なのです。

しかし、誰もが苦手と思うことには、実は大切なことが多いのです。貸借対照表も例外ではありません。

なぜなら・・・、会社にとって必要なのは、利益の額よりも現実のお金。つまり現ナマ。そして、**現マナの額は貸借対照表にしか載っていない**からです。

## 2 あなたは現実を見たいか

貸借対照表には、現実が載っています。**損益計算書の利益は、極論すればひとつの見解**に過ぎませんが、**貸借対照表に載る項目は現実**を表しているのです。

神話やおとぎ話の世界では、現実を見るとよくないことが起こることが多いようです。しかし私たちは現実をしっかり見て、経営に活かす必要があるのです。

## 3 古典的な説明

貸借対照表の古典的な説明を聞いてみましょう。会計の教科書では貸借対照表は一般的につきのように説明されています。

『貸借対照表はある一定時点での会社の財政状態を表し、その左側には会社に投下された資本の運用形態が表示され、右側には資本の調達先が表示され・・・○×△□』、非常によく分かりませんね。こういう説明を聞くと会計の勉強はもうしたくなくなります。

## 「公益法人制度改革に法人会はどう準備すべきか」

町田法人会では、平成23年度の公益法人認定申請に向けて準備を進めています。そこで、あらためて公益法人制度改革の情報と、当会としての具体的な進め方について、シリーズでお伝えしていますが今回はその最終回です。

### 5月の総会で移行申請決議 7~8月には移行認定申請を予定

**Q** 新しい法人会の活動はどのようになりますか。

**A** 新しい法人会の活動を整理すると以下の表のようになります。

現在の法人会の活動	新しい法人会の活動
<ul style="list-style-type: none"><li>● 税の研修</li><li>● 税の広報</li><li>● 租税教育</li><li>● 税制改正要望</li><li>● 地域社会貢献</li><li>● 経営支援事業</li><li>● 会員交流</li><li>● 大型保険関係</li><li>● 簡保関係</li><li>● 会員勧誘</li></ul>	<p>国政の健全な運営の確保に資することを目的とした、税に関わる諸事業</p> <p><b>A 公益目的事業</b></p> <ul style="list-style-type: none"><li>● 税の研修</li><li>● 税の広報</li><li>● 租税教育</li><li>● 税制改正要望</li><li>● 地域社会貢献</li><li>● 経営支援事業 (内容によって)</li></ul> <p>会員に貢献。 地域社会にも貢献</p> <p><b>B その他の事業</b></p> <ul style="list-style-type: none"><li>● 経営支援事業</li><li>● 会員交流</li><li>● 会員加入勧奨</li><li>● 大型保険関係</li><li>● 簡保関係</li><li>● 会員の福利厚生</li></ul> <p>会員にとって魅力的な事業を展開</p> <p>支部の事業活動は、その内容に応じてAかBに区分。経費もこれに応じて配分。</p>

**Q** 法人会と国税庁(局・署)との関係はどうなりますか。

**A** 主務官庁は廃止されますが、法人会が「税」に係る事業を実施する限り、国家行政組織において唯一「国税に係る行政」を所掌する国税当局との関係は無くなりません。

**Q** そのほかに、どのような注意が必要ですか。

**A**

1. 公益法人であるためには公益性(社会への貢献)を指向しなければなりません。一方、会員の減少という現状を踏まえれば、一層会員が魅力を感じる法人会・会活動でなければなりません。会員にとって、又地域社会にとって、望ましい法人会を如何に作り上げていくかが問題です。

2. 公益的な活動以外の、会員への各種サービス(異業種交流、会社社員も利用できる厚生事業等)も更に内容を充実させるよう、検討していくこととしています。

3. 新しい法人会の組織・機関は、現在と殆んど同じような形とすることが可能です。但し、新しい制度では、ガバナンス(組織規律)の確保が求められます。不屈きな公益法人の存在を許さないようにしようというのが今回の制度改革の主目的だからです。

4. 法人会としては、責任と権限を明らかにし、透明性の高い運営を行うとの観点から組織・機関を設計し、運営の諸規定を定めることとしています。

**Q** 新しい法人会に移るのはいつですか、それまでに何をやるのですか。

**A**

1. 平成25年11月30日までに新しい法人会に移行しなければなりません。町田法人会は東京都知事に申請することになりますが、審査に半年前後、場合によってはそれ以上の期間を要すると言われています。早めに準備をし、早めに申請していく必要があります。

2. 準備としては、まず新しい公益法人制度について学習し、新しい法人会のイメージを持つことが必要です。そして、新しい法人会の具体的な姿を設計します。

3. 当会では会長・総務委員長以下で構成する「公益チーム」を中心に新制度下の定款や、事業計画、予算等について、鋭意準備を進めています。

4. 移行時期については、町田法人会は、平成23年の5月の総会での移行申請決議を採択する予定で準備を進めていきます。

さらに、移行認定申請は平成23年夏(7月~8月)を目指します。

全会員の皆さんが協力して、新しい法人会を作りましょう。ご質問は事務局までお寄せください。



2/4 新春の集い 2011

『政局の展望』~どうなる日本の行方~



会場:ホテル ザ・エルシィ町田 講師:政治ジャーナリスト 泉 宏氏  
「公益法人化を目指し、これまで以上に社会貢献に努める」という田中会長の挨拶で始まった一部の賀詞交歓、二部はジャーナリスト泉宏氏の講演会。

2/10 源泉部会バス研修会

火力発電所見学とイルミネーション



富津火力発電所 TEPCO 新エネルギーパーク、ドイツ村  
源泉部会と町田間税会合同のバス研修会。火力発電所でソーラーカーに乗った後は房総の鮮魚を味わい最後はイルミネーションで心癒される。

2/16 親睦会

親睦ボウリング大会



会場:町田ボウリングセンター  
田中会長の始球式で始まった厚生委員会主催のボウリング大会。20レーン75名で競い合い、2ゲームで397点の高橋さんが見事優勝。

3/1 社会貢献事業

タオル寄贈



公開講演会やクリスマスコンサート等で集めた1300本のタオルを女性部会役員がぬくもりの園、いづみの里、鶴の苑へ寄贈。

3/9 南3地区バス研修会

水戸偕楽園梅まつりとお菓子博物館



八分咲きの梅を眺めながら散策、水戸の梅娘と記念撮影の後はお菓子博物館へ。

3/14 社会貢献事業

図書寄贈



チャリティゴルフ大会で集めたチャリティ金で購入した図書を町田市内の市立中学20校へ寄贈し、感謝状を頂きました。

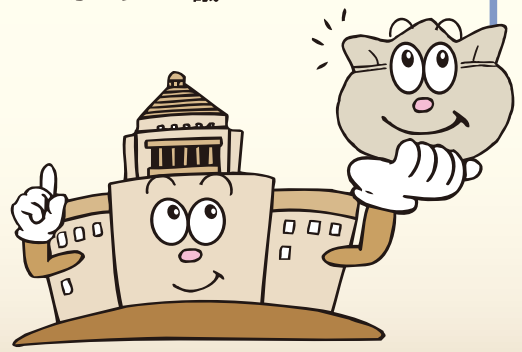
## 平成23年度

# 税制改正大綱

## 法人実効税率5%引き下げへ

政府は昨年十二月十六日、平成二十三年度税制改正大綱を閣議決定しました。

今回の改正では、法人会が強く引き下げを求めていた法人税の実効税率が5%引き下げられるとともに、中小企業の軽減税率が18%から15%に引き下げられることとなりました。主な改正内容をお知らせします。



### 法人所得課税

#### 法人実効税率の引き下げ

- ・国税と地方税を合わせた法人実効税率を5%引き下げ。これに伴い、法人税率を20%から15.5%へ4.5%引き下げ
- ・中小法人に対する軽減税率を18%から15%へ3%引き下げ

※平成二三年四月一日以後の開始事業年度から適用。中小法人の軽減税率については平成二三年四月一日から同二六年三月三十一日までに開始する事業年度に適用。

#### 減価償却制度の見直し

- ・減価償却資産の定率法の償却率を定額法の償却率（耐用年数）を二倍した数（改正前二・五倍した数）へ引き下げ
- ※平成二三年四月一日以後取得分から適用。

#### 欠損金の繰越控除制度の一部制限等

- ・欠損金の繰越限度額を所得金額の80%に制限
- ・中小法人等は制限の対象外
- ・欠損金の繰越期間を九年（改正前七年）に延長

※平成二三年四月一日以後開始事業年度から適用。

#### 貸倒引当金の適用業種の縮小

- ・貸倒引当金の適用法人を銀行、保険会社、その他これらに類する法人および中小法人等に限定
- ※適用外法人は、現行法による損金算入限度額に対して、平成二三年度三／四、平成二四年度二／四、平成二五年度一／四の引当てを認める経過措置が講じられる。

#### 一般寄附金の損金算入限度額の引き下げ

- ・資本金等の二・五／一〇〇〇相当額と所得金額の二・五／一〇〇相当額との合計額の二／四（改正前一／二）に、資本金等を有しない法人

人の場合には所得金額の一・二五／一〇〇（改正前一・五／一〇〇）にそれぞれ引き下げ

※この改正に伴い特定公益増進法人等に対する寄附金の損金算入限度額について、一般寄附金の縮減額と同額の拡充が行われる。

#### 雇用促進のための税制上の優遇措置の創設

- ・従業員を新規雇用した企業に対し、一人当たり二〇万円を法人税額から控除（ただし、法人税額の一〇%（中小企業等は二〇%）を限度（条件））

- ①年間に雇用者を一〇%以上かつ五人以上（中小企業等は二人以上）増加
- ②会社都合による整理解雇をしていない
- ③年間の給与総額が増えている

※平成二三年四月一日から同二六年三月三十一日の間に開始する事業年度において、当該事業年度末と前事業年度末の数値を比較して適用。

### 個人所得課税

#### 給与所得控除の見直し

- ・給与所得控除額に上限を設定……年収一五〇〇万円超は二四五万円
- ・法人役員等……年収二〇〇〇万円

超四〇〇万円以下の場合、控除額を二四五万円から徐々に縮減年収四〇〇万円超は一律一二五万円

※平成二四年分以後の所得税（平成二五年分以後の個人住民税）から適用。

### 特定支出控除の見直し

・特定支出控除の範囲を拡大し、弁護士、公認会計士、税理士等の資格取得費、図書費、衣服費、交際費等の勤務必要経費（六五万円限度）を追加

・その他適用判定・計算方法の見直し

### 役員等の退職所得課税の見直し

・勤続年数五年以下の役員等の退職所得の課税方法について、退職所得控除額を控除した残額の一／二とする措置を廃止

※平成二四年分以後の所得税に適用。

個人住民税は二四年一月一日以後に支払われるべきものに適用。

### 成年扶養控除の見直し

・障害者、要介護認定者、六五歳以上の高齢者、学生等については引き続き控除の対象

・給与収入五六八万円（所得四〇〇万円）から段階的に控除を縮減

・給与収入六八九万円（所得五〇〇万円）以上については廃止

◇現行は二三歳から六九歳まで一律に控除適用

※平成二四年分以後の所得税（平成二五年分以後の個人住民税）から適用。

### 寄附金税制

・認定特定非営利活動法人（認定NPO法人）や一定の条件を満たした公益社団法人等、学校法人、社会福祉法人等へ寄附した場合、支出した寄附金のうち二〇〇〇円超部分の四〇％（所得税額の二五％を限度）を所得税から控除（個人住民税についても一〇％を控除）

※平成二三年一月以後の寄附分から適用。

## 資産課税

### 相続税

#### 基礎控除の引き下げ

・基礎控除を三〇〇〇万円＋六〇〇万円×法定相続人数（改正前五〇〇万円＋一〇〇〇万円×法定相続人数）へ引き下げ

※平成二三年四月一日以後の相続又は遺贈から適用。

#### 税率構造の見直し

・最高税率を五五％（改正前五〇％）

に引き上げるとともに、税率区分を八段階（改正前六段階）に細分化

※平成二三年四月一日以後の相続又は遺贈から適用。

### 未成年者控除および障害者控除の引き上げ

・未成年者控除を二〇歳までの一年につき一〇万円（改正前六万円）に引き上げ

・障害者控除を八五歳までの一年につき一〇万円（改正前六万円）に引き上げ

なお、特別障害者については二〇万円（改正前十二万円）に引き上げ

※平成二三年四月一日以後の相続又は遺贈から適用。

### 贈与税

#### 税率構造の見直し

・直系卑属（二〇歳以上）を受贈者とする場合の贈与税の税率構造を緩和。最高税率を五五％（改正前五〇％）に引き上げ

※平成二三年一月一日以後の贈与から適用。

#### 相続時精算課税制度の見直し

・受贈者の範囲に二〇歳以上の孫（改正前法定相続人のみ）を追加

・贈与者の年齢要件を六〇歳以上（改

正前六五歳以上）に引き下げ

※平成二三年一月一日以後の贈与から適用。

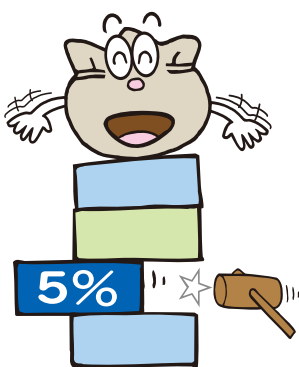
## 環境関連税制

### 地球温暖化対策のための課税の特例

現行の石油石炭税に、CO<sub>2</sub>排出量に応じた税率を上乗せする「地球温暖化対策のための課税の特例」を設定

上乗せ税率は次のとおり  
 ・原油および石油製品……一キロリットルあたり七六〇円  
 ・ガス状炭化水素……一トンあたり七八〇円  
 ・石炭……一トンあたり六七〇円

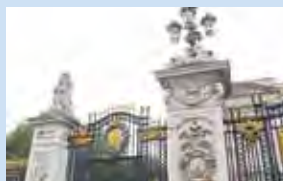
※平成二三年十月一日から実施。所要の経過措置が講じられる。



☆記事内容についての問い合わせは…

四方(よも)税理士事務所

TEL 〇三二五八〇二二三〇五〇



があいにく雲が厚く、曇り空が長時間続いた感じでハッキリとした白夜は感じとれなかった。

from JAPAN

## 6月11日 レイキャビック【アイスランド】

数千年前に噴火によって出来た島国、ノルウェー海に浮かぶアイスランドは「火と氷の島」といわれ、200を越す火山と国土の12%を占める氷河が大自然を形成している。



アイスランドは実に色々な顔がある。観光バスで行く先々で、思いがけず違った場面に出遭った。噴火後の割れ目からゴウゴウと滝が流れ落ちる所、ゲイシール間欠泉、日本の蔵王のお盆のような噴火跡、溶岩の重なり合った崖、湯けむりが所々で上がっている所等々。特にブルーラグーン露天風呂は世界最大級の露天風呂と云われ、温泉は乳白色、塩分は70%でミネラルが豊富に含まれているとのこと。底から掬いあげた泥が所々に置いてあり、その白い泥を顔に塗ってパック替わりにすると、まるでお面を付けているようでお互いの顔を見て笑い転げた。肌がツルツルになるのだと男性方も塗っていた。外気温は2度だが温泉に入ると寒さを全然感じない。ただ、お湯が目に入ると塩分が沁みて目が開けられない。短時間であったが広々とした露天風呂を満喫した至福の一時だった。

気温は3度以下で私達はダウンコートを着て観光していたが、放牧されていた馬、羊、牛は青々と茂った草を食んでいた。こんなに寒いのに青々とした草と花々は地熱があるから育つのだというこ

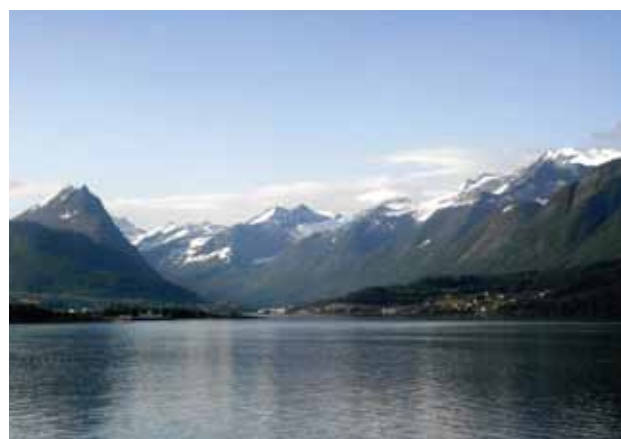
とが分かった。又、国内の全発電量の2割が地熱発電によるもの。(8割が水力発電)大地のエネルギーを余すことなく使っている感じがした。

次の寄港地ニューヨークに向けて6月12日レイキャビックを出港。

from JAPAN

## 6月16日 タイタニックが眠る海

6日間の終日航海日。北大西洋をひた走る。6月15日頃から少し船が揺れたので、船酔いが続出。私はもう少し揺れても面白いのにと思っていたが、そうは言っていられない。16日雨降りて霧が出る。船は汽笛を鳴らしながら走るが危険があるわけではなく、本船の位置を知らせる為の汽笛なのだと言われた。



霧はなくなったが波が荒くなったのは一目瞭然。暫くしてからこのあたりがタイタニック号の沈んだ所とだけ放送された。後でキャプテンから聞いた話によると、タイタニック号が沈んだあたりは温暖化が問題視される今でも下の方に小さな流氷があるらしい。あの辺は海が荒れる所だったのかと、遙か昔を偲んでみた。天候も回復し海も穏やかになり乗組員もホッとしているのだろうと思って、デッキで会った乗組員に御苦労さま、と声をかけた。

19日曇り。ニューヨーク近くまで来る。

…次号最終回に続く

広報委員会副委員長

宮 和子

Author's Profile

株式会社エムエスシー

あけぼの病院隣の「中町薬局」ほか薬局や介護用品販売

# 世界一周ひとり旅日記

★★★★★★ 2009年4月12日～7月24日 ★★★★★★

No.04

from JAPAN

## 6月6日 ベルゲン【ノルウエー】

北海に出て北上しながら右舷側を見ると、入江が幾つもあって北欧の長閑さを見ることができた。ノルウェーの南西沿岸地方に位置するベルゲンは静かなフィヨルドに面しており、バイキングの時代から天然の良港として栄えた街。

ここではベルゲン鉄道とフロム鉄道に乗る。ベルゲン～ミュールダール間をベルゲン鉄道で、標高867mの所を走る。傾斜度55/1000という世界有数の急勾配を誇る全長20kmのフロム鉄道でゆっくりと登る。途中でスイッチバックもある。



日頃、時間節約のため急行や特急等と急いで駆け回っている私は、スイッチバックでゆっくり走る列車の良さを改めて思い知らされた。滝のある所では写真やビデオ撮影のために5分間の停車。終点に行き着くまでに20ものトンネルがあるが、そのうちの18が人の手により掘られたものだという。開通まで20年近くを要したというのも納得できる。途中でこれから行くフィヨルドの一部を山の上から見ることも出来た。フィヨルドとは細長く網目のように入り組んだ複雑な地形のこと。

from JAPAN

## 6月7～8日 フィヨルド【ノルウエー】

21時にベルゲン出港。女性的な風景と言われるソグネフィヨルドは全長204kmあって、平地のある所は水辺の近くまで民家があ

る。そこで住民は漁業を営んでおり、魚を集めて街で販売するのが集落の近くには運搬船がたくさん浮かんでいた。(ここで捕れる魚は鮭漁だとのこと)

奥まった山々は残雪に覆われた白い山、手前は若葉と、混ざり合った緑色の山々と水のコントラストの美しさに目を奪われる。奥まった所は船が大きいので入港できず戻って外港に出て北極圏を北上する。

次はガイランゲルフィヨルドに入っていく。全長16kmのフィヨルドは両岸に標高1500mの山々が続く。景観は迫力たっぷり。みずみずしい緑が生える山肌から無数の滝が流れ出ている。この一帯は「西ノルウェーフィヨルド群」として世界遺産に登録されている。滝には其々に名前がついている。中でも面白いのは7筋の流れが落ちている『7人姉妹の滝』と、その



左側にある『花嫁のベール』という滝。そして、斜め向かいにある勢いよく流れる滝は男性で『求婚の滝』と名付けられていた。ノルウェーのフィヨルドクルーズを楽しんだ後、3日間案内をしてくれた2名のフィヨルドパイロットと別れを告げ、アスカIIは北上し北緯66度33分の線を越えて、白夜の季節、夏至直前の「沈まぬ太陽」を追いかけついで北極圏へと入る。

from JAPAN

## 6月10日 白夜【ノルウエー】

白夜とは真夜中になっても太陽が沈まない、あるいは日の入り後も水平線すれすれに太陽がとどまり、薄明かりが残っている状態の事。朝方、「沈まない太陽を今夜観測しますので昼寝をしておいて下さい」と船内放送があったので仮眠をとる。67度01分と移動した

# カンガルーズカフェの

## 栄養士コラム

# 野菜パワー ~旬の野菜を賢く美味しく食べよう~

柔らかくてみずみずしい  
春キャベツ。ビタミンCと  
ビタミンUがたっぷり

春はたくさん野菜が出まわる季節。冬の間、寒さに負けず育ってきた野菜たちの出番です。その代表的なものが「春キャベツ」。春キャベツは歯ざわりが柔らかくサラダや生で食べると美味しく召し上がれます。ではキャベツにはどんなパワーがあるのでしょうか。古代ギリシャ、ローマ時代から胃腸に良い薬草と言われていたキャベツ。日本では江戸時代にヨーロッパから伝わり観賞用として葉ぼたんが栽培され、西洋の食文化が広がった明治時代に食用として品種改良されました。このキャベツに含まれる重要な栄養素が「キャベジン」。ビタミンUの別名です。ビタミンUは消化吸収を助け、胃の粘膜の炎症を抑え、傷ついた体内の組織を修復する働きがあり、新陳代謝を活性化させ胃酸の分泌を抑える効果があります。トンカツや焼肉、串焼にキャベツの千切りがそえられるのは油っぽい食事でもビタミンUの効果で胃の粘膜が強化され胃もたれにくくなるからなのです。

さらにキャベツにはビタミンCや食物繊維がたっぷり含まれています。ビタミンCは抗酸化作用、皮膚や粘膜を強化します。ストレスや喫煙などでビタミンCは失われるので疲れたときや愛煙家には特におすすめです。旬の春キャベツ、シャキシャキとした歯ごたえを楽しみながら是非とも生で召し上がってみてはいかがでしょうか。

熱に弱いビタミンC。効率よく栄養素を吸収する為には生で食べるのがオススメ。

トンカツや焼肉を食べるときはまず、最初にキャベツの千切りを少し食べるのが胃もたれ防止に効果的。



齋藤るみ  
株式会社カンガルーズ代表  
町田の野菜を使ったケータリング、料理教室、メニュー開発、栄養相談、食育講演講座をはじめ、食に関するあらゆるニーズに駆けつける「食の伝道師」。「地元で採れたものを地元で味わう」がコンセプトのコミュニティーカフェも運営。



カンガルーズカフェ  
町田市森野1-30-9  
042-705-9283  
www.kangaroos.jp





文明開化を照らした「無尽燈」 三橋國民画  
 家の古ダンスから奇妙なかたちの灯器が見つかった。黒漆塗りの箱には朱色で「無尽燈(むじんとう)」と書かれている。  
 科学者「からくり儀右衛門(田中久重)」の発明した圧搾(あつさく)空気ポンプ内蔵で、菜種油によるランプであることが分かった。  
 明治初め、父が横浜の野毛辺りで求めたものらしい。今も文明開化の香りが漂っている…。制作者の久重は「東芝」の基礎を築いた「発明王」でもある。

発行日 2011年4月23日  
 発行 (社)町田法人会  
 〒194-0022 東京都町田市森野1-9-20第二矢沢ビル4F  
 TEL042-726-2453 FAX042-724-5853  
 編集 (社)町田法人会 広報委員会  
 制作 (株)Vision Design  
 印刷 (株)八昭印刷  
 撮影 松田康司 竹之下三緒 村山正徳  
 イラスト クロセシンゴ(まほろ駅前多田便利軒)

本誌掲載の記事、写真、イラストの無断転載を禁じます。  
 尚、本誌の表記内容は2011年4月23日現在のものです。

## 編集後記

春と言うにはまだ肌寒い午後、日本化工機材さんの工場で、テンポ良く次々と出来上がる温かい角紙管に歓声を上げたのが3月8日。その3日後、まさか今世紀最大の大震災が訪れようとは思いませんでした。リサイクル紙が紙管となり、形を変えて生まれる数々の完成品の中にあっただ一つの棺、そして高分子ポリマーの簡易トイレなどを、小学生の様にただ、単なる製品としてしか捉えていなかった安んずる自分を思い出し

ます。國民先生がニューギニアで見た惨状と3.11の東北は共通するものがあるかもしれません。あれから1ヶ月が経ち、新会報の編集がようやく終わり、本当に嬉しく思っています。タイトルの「翡翠」は町田市の鳥ですが、瑠璃色の美しい翼で大空を飛ばたくように、町田法人会が公益法人に向けて飛躍の年となりますように、そして一日も早く被災地に笑顔が戻ってきますように、と願ってやみません。(VisionDesign 神子尚子)

# なぜ?

## 100万社の社長たちは、「法人会」に入会したのか!

- ・ 経営に差がつく。
- ・ 税の知識が身につく。
- ・ 人脈が広がる。

さらにくわしくはWEBへ

法人会

検索



杉山 愛



法人会は、「健全な経営、正しい納税、社会に貢献」をテーマに活動する経営者の団体です。