

SEASON's TOPICS

桜美林大学ソングリーディング部

# CREAM

部長 鈴木 啓奈さん

町田の企業人に聞く

株式会社 久美堂

井之上 賢一氏

地元で楽しむ工場見学

荒江紙器株式会社

町田発 旬の味

つるま甘納豆本舗

## 「桜の咲く頃」

撮影：宮野 正実

カワセミの多彩な表情に魅了され、15年に渡りカワセミの生態写真を撮影している



# 「公益社団法人」町田法人会の誕生です！

町田法人会は、2012年4月1日に「公益社団法人」として登記をし、  
新しい法人制度のもとでスタートをいたしました。

「税」を中心とした社会貢献活動をする団体としてのスタンスは  
今までと変わることはありませんが、今後は新生「公益法人」として、  
法人会会員のみならず、広く町田市民のみなさまのお役に立てるような  
公益事業を拡大推進してまいります。

経営や暮らしに役立つ税務研修会、  
将来を担う子供たちへの租税教育、  
経済・経営セミナーやビジネスマッチング事業、  
地域の文化や環境についての活動などを通じて  
町田法人会は社会貢献をいたします。

## 4 SEASON's TOPICS

桜美林大学 ソングリーディング部

# CREAM

部長 鈴木 啓奈さん

「ステージは世界。  
初の世界王者を目指すCREAM」

## 6 町田の企業人に聞く

株式会社 久美堂

# 井之上 賢一氏

「魂を入れない店は  
絶対に作りたくない。」

## 8 地元で楽しむ工場見学

荒江紙器株式会社

「いいものを早く」嫌がらず受注することで  
オンリーワンの強みを作る

## 10 町田発 旬の味 つるま甘納豆本舗

## 11 Person of 町田法人会 岩波 弘介

## 12 ためになる！ 税理士コラム

## 14 税制改正大綱

## 16 町田法人会とは？

## 18 世界一周ひとり旅日記 ～番外編～

## 20 がんばろう日本

## 21 町田法人会の活動報告&イベント

## 22 栄養士コラム





# ステージは世界。 初の世界王者を目指すCREAM

桜美林大学ソングリーディング部 CREAM部長

## 鈴木 啓奈さん





ダンスのことでは衝突することもあるが、仲間意識はもの凄く強いと語る鈴木啓奈さん。

『USASF/IASF 世界選手権「WORLDS」で3年連続準優勝という快挙を成し遂げているCREAM。今年も4月下旬に開催される大舞台に向け、激しい練習が行なわれている中、部長の鈴木啓奈さんにお話を伺いました。

## 町

田市の桜美林大学CREAMは創部20年を迎える国内でもトップクラスのソングリーディング部だ。

ソングリーディングはアメリカンフットボールやバスケットなど様々なスポーツチームを応援するチャリディングから派生したスポーツ競技『チアダンス』のこと。具体的にチアリーディングの中のダンス部分だけを独立させた競技で、組み体操のようなアクロバティックなものを含めない。JAZZ、HIPHOP、POMの部門に分かれており、CREAMはその中のJAZZ部門で戦っている。競技時間は2分半。その中でダン

スの表現力や美しさだけでなく、チームワークやチャスピリッツなども競う、華麗にして甚だしく激しいスポーツなのだ。公式国際試合ともなると世界50カ国、3万人を総動員して盛大に行われるが日本での歴史はまだ30年と浅い。しかし桜美林CREAMのレベルは世界標準、目指すは勿論、世界一。

## C

REAMの練習は基本的に、日曜と水曜を除く毎日。授業のない春休みや夏休みには、朝9時半から始まるハードな練習が昼休みを挟むことなく、陽が落ちる頃まで続けられる事もしょっちゅうだ。だが、誰も弱音を吐くことなくコーチ

の指導に耳を傾ける。

部員の殆どは小さい頃からバレエやダンスなど、何らかの踊りの経験を持つ。共通しているのは『踊り』が大好きであるということ。そんな仲間と時に衝突し、涙し、切磋琢磨して更なる高みを目指す。部員は



現在2〜4年生で47名。トップチームであるAチームとサブのBチームに分かれ、それぞれ最高のパフォーマンスを創り上げていく。部内オーディションもあり、2人のコーチが指導を行う。

## 埼

玉出身の鈴木啓奈さんはレアルアーツ学群で「コミュニケーション学を専攻している4年生だ。3歳でバレエを始めた彼女はCREAMに入りたくて桜美林を選んだ。生活の大半をソングリーディングが占め、あとは授業とバイトに明け暮れる。部長として自分のダンスを磨くだけでなく、誰よりも

コーチに近い立場で厳しくチームをまとめ上げる。

将来の事に話が及ぶと、『ソングリーディングをメジャースポーツにしたい。今はとにかく踊る事がスキでスキでたまらない。先の事はまだ考えられないです。アメリカの大会で勝つことだけで頭がいっぱいで。』そう語る瞳はキラキラと輝いていた。シューズを脱いで普通の女子大生に戻っても頭の中からソングリーディングの事がなくなる事はなさそうだった。

決戦の舞台は4月27日。チア発祥の地、アメリカで開催される。

※この取材は4月10日に行われました





『魂を入れない店は  
絶対に作りたくない。』

町田の老舗書店として不動の久美堂。2代目として創意工夫と魅力に満ちた店舗展開を行う井之上賢二代表取締役にお話を伺いました。

株式会社 久美堂

代表取締役

井之上 賢一氏



## スタートは『久美堂文庫』という 屋号の貸本業

終戦直後の昭和20年10月、久美堂は生まれた。賢二氏の母親でもあり、『久美堂』の名付け親でもある久子さんが、古書店が立ち並ぶ神田神保町で過ごし本に対する愛着があったことが創業のきっかけだった。当時、東京は焼け野原。紙もなければ印刷工場もない。そんな時代に、焼け跡に残った裕福そうな家を一軒一軒回って古本を買い集め、その本を貸していた。売場はたった2坪。読書料は1ヶ月12円。

その後、徐々に新刊や雑誌も扱うようになり、戦後の経済施策によって出版物の独占的配給機関が解体され取次会社に参加出来るようになった。初荷の書籍が4個の木箱に入って店に届いた時は、歓喜の瞬間だったという。日本が豊かになるにつれ、破竹の勢いで売り上げを伸ばす久美堂。昭和22年には早朝から『リーダーズダイ



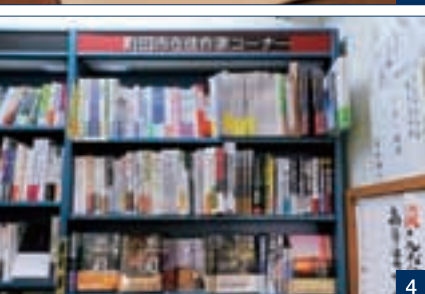
1



2



3



4

1. 本のドライブスルーが話題となった本町田店 2. 昭和38年に出来た初の支店「四丁目店」は、今もサウスフロントタワー町田シエロの中で営業中 3. 戦争体験者である久子さんが「いく久しく美しくあれ」という願いをこめた久美堂の屋号 4. 本店の町田市在住作家コーナー

ジエスト』を買い求める長蛇の列が店舗前に出来た。昭和25年には教科書販売の権利を獲得。翌26年には法人組織になり、2階建ての店舗を新築。この店舗は町田市で一番最初の2階建て建築だったという。昭和34年には『主婦の友』販売数が全国一位にもなった。昭和51年、桜美林高校が夏の甲子園で優勝し町田が沸き返り、アサヒグラフが飛ぶように売れた翌月には小田急百貨店の8階に出店、オープン当日は人波で溢れかえった。久美堂は順調に業績を伸ばし、店舗を拡大して行く。名実共に町田の本屋No.1の地位を不動のものにしていった。

### 箱を作って本を並べ 人を置くのが本屋じゃない

井之上賢二氏が社長に就任したのは昭和60年、32歳の時のことだ。海外留学した経験を持つ社長の新しい発想で久美堂は更に注目を浴びていく。本町田や旭町の店舗はアメリカイリ

ノイ州に留学していた時に住んでいた家がモデルとなっているが、本のドライブスルーがある店舗として全国的にも話題を呼んだ。F3マシンを展示したり、キヤデラックのリムジンでお客さんを駅まで送迎する自動車ディーラーを駆り出した。『検位置君』は店舗で本を探すと自動的に現在の愛川店で活躍している。書店という枠を超えたユニークな企画はどれも大当たりした。

### 大切なものは人の育成、 そして地域との関わり

そんな久美堂だが、全てが順風満帆だった訳ではない。大成功の裏側で、撤退を余儀なくされた店舗があることも事実だ。イベントホールを併設したユニークな店舗で評判となった高ヶ坂店も採算が合わず撤退せざるを得なかった。『新店舗を出店する勇氣より撤退する勇氣の方が大きいし、重い』のだという。そして、『人の育成が何よりも大変だし

大事。魂を込め、人と金をしっかりと注ぎ込んだ店じゃないとうまくいかない。』と語る。社員がそれぞれの持ち場で充分な個性と実力を発揮でき、それが会社の力となるような「組織づくり」をしているのだという。「舞台は作るけど、踊るのは店長なんです」と語る。

そして「うちは東京の書店じゃない。『町田』の書店なんです。だから何よりも地域を大事にしたいし、地域とどう関わっていくか、そこを一番に考えているんです。」自費出版したい地元の方へのアドバイスやその書籍を紹介するコーナーの設置ほか、本町田店では地元農家の野菜を販売するスペースを確保したり、全て地域との関わりを大切にしているからなのだ。

ネットが普及し、電子書籍も登場し書籍の店頭販売自体が減少している。昨今、この時代をどう打破するのか。アイディアマンの社長がきっと奇抜な発想で店舗の魅力を付加する戦略を仕掛けてくる。それが『町田の久美堂』だ。

## COMPANY PROFILE

### 株式会社 久美堂

設立：昭和26年5月  
社員数：128名  
町田市原町田6-11-10  
TEL：042-725-1330(代)  
http://www.hisamido.com



# 地元で楽しむ 大人の工場見学



「いいものを早く」  
嫌がらず受注することで  
オンラインワンの強みを作る

第5回

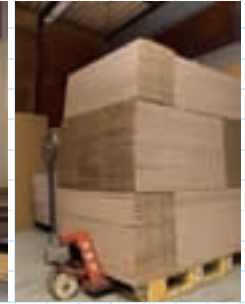
荒江紙器株式会社

私たちの生活にとっても身近なダンボールを

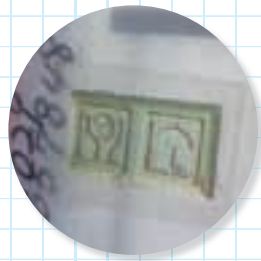
1日に4万個も作っている小野路町の『荒江紙器』。

1枚のダンボールが10m程の長い機械に入れられ

あつという間に出来る様子を見学してきました。



上)A式のダンボールを作る大きな機械。  
右下・左下)材料となる長方形に裁断された状態の  
ダンボールを機械にセットする。左)樹脂で作った印刷  
の版。



印刷、裁断、糊付け、プレスという一連の加工。



右)出来上がったA式のダンボールは最後に結束。左)実際に組み立てて説明してくれる荒江社長。

## 短納期にこだわる ダンボールの専門店

創業は大正10年。最初はお菓子や下駄の箱を作っていた『荒江紙器』。昭和35年に町田市図師に移転し、現在の場所に移ったのは今から17年前のことだ。

何種類かあるダンボールの中で、A式というミカン箱のような一番オーソドックスなものが注文の8割を占める。それ以外はN式と呼ばれる組み立てて蓋を挟みこめるタイプのものや緩衝材、化粧箱などだ。

工程は至ってシンプル。原材料となる1枚のダンボールに印刷、抜き、糊付け、プレスの加工を特殊な機械で行う。全てはシステム管理されて一連の作業であつという間に出来る。

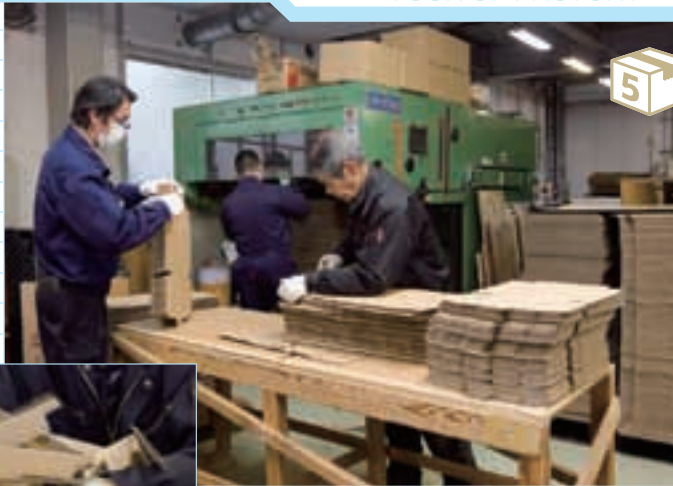
1分間に作られるダンボールは約100個。1万個のダンボールも2時間弱で作りにあがる計算だ。

小ロットのものは2階にあるキャドに接続された機械で作られる。緩衝材は落下テストなども行われ、全ての部署で熟練したスタッフが仕事に取り組んでいる。

1日に製造するダンボールは平均して約70〜80種類、数にして4万個ほど。取引先は約500社で、飛び込みで依頼してくる受注先もあるが、殆どがリピート客だという。

荒江紙器の強みはなんといっても普通のダンボール工場が嫌う注文を

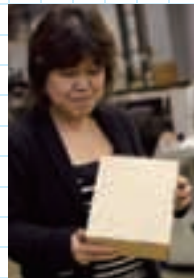




出来上がったN式のダンボール箱。余白部分は慣れた手捌きで、みるみるうちに取り除かれる。



右)N式ダンボールを作る機械。左)赤い部分に刃が埋め込まれているN式の抜き型。



N式のダンボールを実際に組み立てる見学者の皆さん。蓋を挟み込んで完成!



右)工場内で出たダンボールの破片はバキュームで吸い込まれ細かく裁断。  
左)屋外で一つにまとめ、リサイクルに廻される。

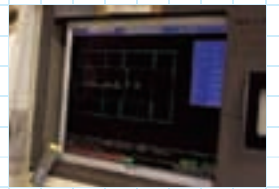
## システム制御された特殊な機械と熟練した職人が作る荒江紙器のダンボール



工場を案内してくれた荒江社長。キャドで図面を引く事もあるという。



キャドに接続された大きなカッターで小ロットのダンボールも瞬時に作られる。



上)オリジナルのシステムが製造を全てコントロールする。

下)強度テストや落下テストをクリアした緩衝材。



### 荒江紙器株式会社

- 代表取締役社長：荒江秀敏
- 所在地：東京都町田市小野路町5058-3
- TEL：042-797-9931
- 従業員数：23名

嫌がらずに行う点にある。小ロットや短納期のを嫌うメーカーが多い中で稀少な存在だ。「うちのよう小さな工場はいいものを早く出す専門店にならないといけないんです。特に短納期の仕事を嫌がらずに進んで受注し、その速さを会社の強みにして差別化をはかっているんです。効率だけを重視した少品種大量生産ではなく、地域に根ざし顧客のニーズにあった多品種少生産方式をとっていることが今日までやって来れた理由でしょう。」と語る。

また、「利益だけに固執せず、昨日より今日、今日より明日と、社員が日々成長できるような会社を目指している」という荒江社長の「商売は、双方の信頼関係がなければ、続かない」という言葉通り、地元での信頼は抜群。大手メーカーのダンボールと並んで地元の名前が印刷されたダンボールが工場内のあちこちに見受けられた。



# 目指すは『和』素材に捉われない 次世代の新しい甘納豆。

町田市鶴間 つるま甘納豆本舗  
株式会社 鶴間製菓

鶴間製菓は昭和46年、名地蔵氏が16年間の甘納豆屋修行をした後に町田市鶴間で開業した。今年で41年目を迎え、お店の看板商品でもある甘納豆は町田市の名産品としても有名だ。その他



オレンジ、杏、生姜、薩摩芋、紫芋、蕎麥など彩も美しい甘納豆。専門店ならではの品揃えと美味しさ。



全菓博大臣賞を受賞した栗甘納豆「燦」



株式会社 鶴間製菓  
町田市鶴間419-3  
TEL: 042-795-3730  
9時～19時 日曜定休  
<http://www.e-amanattou.com/>

羊羹や最中、季節の和菓子などが店頭に並び、地元客が普段遣いの和菓子を買い求めに訪れる地域に根ざしたお店だ。店舗販売以外に卸も行っている。鶴間製菓の甘納豆は昔ながらの『直火焼き製法』にこだわって作られる。大きな鍋を直に火にかけて、大量生産には向かないが、丁寧に手作業で作る分、風味豊かで素材の味が損なわれない。鶴間製菓の甘納豆が水分も多めに柔らかくふっくらと仕上がっているのも、この昔ながらの製法によるものなのだ。種類も定番の豆類だ

けでなく、杏や金柑、オレンジなどの果実や路や生姜など、40種類を越える品揃えも専門店ならではの。中でも大粒の栗を渋皮のままふっくらと艶良く焼きあげた『燦』は自信作でもあり、贈答用にも多く利用されている。日本を代表する和菓子だが、素材は国内のものに限定しない。世界に目を向け、これからの時代にマッチする新しい甘納豆を生み出すべく、常に鋭いアンテナを張り巡らしている。次世代や世界を見据えた和菓子界のチャレンジャーなのだ。



名地蔵社長(中央)は和菓子組合の役員なども行い、和菓子の普及にも努めている。



# 『法人会はどういう流れで出来、何故大切なのか。』 常に意識して動くことが大切だ。

町田法人会元会長 岩波 弘介

## Company Data

【岩波建設株式会社】

所在地 町田市金森571-7  
創業 昭和51年1月  
TEL 042-726-7777

町田法人会が社団化された55年に入会以来、地区役員、理事、更に総務委員長から副会長を経て、平成7年に会長に就任し、精力的に活動された岩波元会長。2期4年間に渡る会長在任時には、過去最高の加入率を達成。そんな当時のお話を伺いました。

**Q** 岩波さんが会長だった時に町田法人会が一番大きく変わった事を教えてください。

私は法人会の体制を強くするために、『組織の充実』『役員質の向上』『事務局の質の向上』の3点を主に整備しましたね。組織については、親会を頂点に地区会の活動にウエイトを置いたらいいだろうという考えがありました。地区会の中には2つの支部を置いて、その下には10班(10社)まで班を置く。2つの支部はお互いに競い合えば活性化するし、親会は各地区の強調をはかりながら指導していく。そんなアンシェーショ

ンになれば、と思っていたんです。この班組織を作ったおかげで会員数も順調に増えていきました。また、総務委員長になった時に300社くらいいた幽霊会員の整理をしたこともありました。組織をきちんと整備する事が組織の充実に繋がると考えていましたからね。

**Q** そんな中でも特に大変だったことは何でしたか？

東法連の副会長だった時の話でもいいかな？事務局の質の向上を目指して、『東法連単位会事務局充実のための中期的指針』の制定による標準的就業規則等諸規程と銘打ったものを作って各事務局に配ったんです。ひとつひとつ細かい事も含め就業規則等を全て作りあげました。それから法人会に社会貢献活動を取り入れた事が、今では法人会活動の大きな柱にもなりました。

**Q** では、岩波さんが今の法人会に



対して思うことがあれば、是非教えてください。

法人会が何故大切なのか、役員が一人一人しっかり意識して欲しいと思います。どういう流れで、どう

いう必要性があつて法人会は出来たのか。コンセプトと基本理念を踏まえて活動して欲しいんです。常に原点をしっかりと意識して活動してほしいですね。

う理由で待つてはくれません。入金がされていない売上代金に対しても税金がかかるのです。

でも、古今東西どんな会社にも当てはまる“入金待ちをためない方法”があるんです。その方法は強力です。

## 入金待ちを増やさない会社になろうと 思うこと

ガッカリしましたか。税理士さんが書いているんだから、何というか、こう、もっとテクニカルなはなしかと思えば、そういうこと？  
そんなんなら楽でいいね。嬉しくて小踊りしたくなるね。思えば実現する、なんて一見怪しげな自己啓発セミナーのようだけど。



◆ ◆ ◆  
思うことは、ほんとうは楽ではないんです。結構、意志の力を必要とします。でも、強く考えれば、創意と工夫が生まれます。

たとえば、どうすれば自分の会社に合った早期回収のための仕組みが作れるか。

強く意識していれば、少しの振り込みの遅れに対して敏感になります。すぐに相手に対してアクションを起こせます。

相手との交渉も大切です。振り込みまでの期間を短くすることは相手方のあることですから、交渉になります。

この交渉は完全な個別問題です。あなたの会社の業種や社歴、規模。相手の会社の規模。力関係やつきあいの長さ。仕事の量。あなたの会社がどう思われているか。はたまた、あなたの性格と相手の担当者の性格。おっちょこちょいか、慎重か。こういった要素が複雑に絡んでの交渉です。こうすればうまくいく、なんて方法はないんです。

最終的には、皆さんがどれだけ強く〈入金待ちを増やさない会社になろう〉と考えたかにかかっています。強く考えれば、粘り強くもなる。強く考えれば、相手を納得させられるアイデアが浮かんでくる。自分で考えたアイデアですから説得力があります。自信をもって交渉に臨める。

解説本や会計事務所のアドバイスも有用でしょう。しかし、それらに頼っただけでは、相手を納得させられる説得力は生まれません。2500年前から今日に通じる法則があります。「敵を知り、己を知れば、百戦危うからず」

さきほどから小踊りしているあなた、敵を知り、己を知っているのは、あなたしかないのです。



## 幸之助式ダム式経営のはなし

かつて松下幸之助氏が経営者向けの講演会でこう語った。「経営には、ダムのたくわえが必要だ。ダムが満々と水をたくわえているかの如く、なにごとにも余裕を持った経営をしなければならない」

これは、あまりにも抽象的だ。案の定聴衆から質問が出た。そのダム式経営とやらをするにはどうしたらいいのか？ 質問に答えて幸之助氏曰く「それは分かりませんなあ。でもダム式経営をしようと思うことが大切ですな」…答えになって

いないではないか。場内からも失笑が漏れたようだ。

そんな中、これを聞いて膝を叩いた経営者がいた。「そうか。ダム式経営をするためには、ダム式経営をしようと思わなければ始まらないわけだ。強く意識することが大切なんだな」この経営者が若き日の稲盛和夫氏である。

技術論もいいたろう。しかし、その前提として気持ちの問題があるような気がしませんか？





# 貸借対照表の ナゾに迫る!

ややこしき、貸借対照表を  
ややこしくなく⑤



東京税理士会町田支部所属税理士 **高橋浩之**

今回は、入金待ちのはなしでした。

会社の入金待ちがたまると、会社の通帳の残高は減る、とこんなはなしでした。

今回のキーワードは、**古今東西どんな会社にも当てはまる“入金待ちをためない方法”**

入金待ちがたまっていくようすを、身近な例にたどってみましょう。

あなたは、「幽霊会社うらめしや」の社員だ。  
今月の給料日は少し待ってくれ、と社長から言われた。こんなことは初めてだ。あなたはこう思う。2、3日とのことらしいし、仕方ない。会社が楽じゃないのは何となくわかっている。多少遅れても払ってくれればいい。それまではいままでの蓄えで何とかしよう。  
結局、1週間の遅れで振り込まれた。  
こんなことが2か月に1回あるようになり、3ヶ月に2回になり…、気が付いたときには、まるまる1ヶ月の給料が遅配になっていた。さらに今月も社長から給料の遅れのはなしがあった…。

さて、これは、あなたにとって、嬉しいことでしょうか。嬉しくないですね。でも、入金予定のお金が増えているので、そこだけ見れば、悪くない気もします。将来、入金の約束されたお金がある、という意味ですけどね。  
現実はどうでしょう。入金までの間は、手元のお金で生活費をまかなう必要があります。貯金を取り崩して生活するということですね。

もしも、この状況が続いたとしたら。もしも、もらえ

る約束のお金だけが増える一方だとしたら。貯金は生活費に使われて、どんどん少なく、いってみれば貧乏になっていきます。遅れている給料は、たまればたまるほど、もらえなくなるリスク(会社が倒産してもらえなくなる可能性)が高まります。「貯金がたっぷりあるから、俺はOK」、そういう人にだって、このリスクはあるはずです。

会社には、常にこれと似たようなことが起きているんです。今月、請求書を出しても入金は数カ月先。でもそれが絶対に、確実に、間違いなく約束の日に振り込まれる保証はありません。理由はいろいろとありますが、とにかく、現実として遅れることがあります。入金待ちはたまっていきます。入金されるまでの間の会社の運営資金は、会社の通帳のお金でまかなう必要があります。これは、給料の支払い遅れの場合も同じでした。通帳のお金で立替払いをしておくということですね。

入金待ちが増えると会社の通帳の残高が減るとするのは、要するにこういうことなのです。もちろん、売上代金が約束の日すべて振り込まれれば、心配はご無用。減った通帳の残高の穴埋めをしてなお余りあるはずですよ。ところが、得意先が倒産したとしたら…。

これに加えて、会社の場合は税金の問題があります。税務署は、これはまだもらっていないお金だから、とい

平成  
24年度

# 税制改正大綱

## 自動車重量税の軽減、エコカー減税の延長など盛り込まれる!!

政府は昨年十二月十日、平成二十四年度税制改正大綱を閣議決定しました。

大綱では、自動車重量税の軽減、エコカー減税の延長などが盛り込まれているほか、平成二十三年度税制改正で積み残しとなった給与所得控除の上限設定や地球温暖化対策のための税の創設なども含まれています。主な内容をお知らせします。

なお、大綱に先立ち、昨年十二月二十日、東日本大震災の復興財源を賄う復興財源法が国会で可決・成立しました。

税関連部分についてあわせてお知らせします。



## 法人課税

### ■中小企業税制

- ・中小企業投資促進税制の対象資産に試験機器等が追加され、適用期限を二年延長
- ・交際費の損金算入特別措置の適用期限を二年延長

- ・少額減価償却資産の取得価額の損金算入特別措置の適用期限を二年延長

※平成二十四年四月一日から平成二六年三月三日までの時限措置

### ■研究開発税制

試験研究費の上乗せ特別措置の適用期限を二年延長

※平成二十四年四月一日から平成二六年三月三日までの時限措置

### ■環境関連投資促進税制

平成二三年度税制改正で創設された環境関連投資促進税制が拡充さ

れ、太陽光パネルや風力発電設備に係る即時償却制度を創設

※平成二十四年四月一日から平成二五年三月三日までの間に当該設備の取得等をし事業の用に供した場  
合の時限措置

## 個人所得課税

### ■給与所得控除

給与収入二五〇〇万円超は一律二四

五万円とする上限を設定

※平成二五年分以後の所得税及び平成二六年度分以後の個人住民税に適用

### ■特定支出控除

範囲を拡大し、弁護士、公認会計士、税理士などの資格取得費、勤務必要経費(図書費、衣服費、交通費)を追加。その他、適用判定基準を見直し

※平成二五年分以後の所得税及び平



成二六年度分以後の個人住民税に適用

■退職所得課税

勤続年数五年以下の法人役員等の退職金の二分の一課税を廃止  
 ※平成二五年度分以後の所得税に適用。個人住民税は平成二五年一月一日以後に支払われるべき退職手当等に適用

資産課税

■住宅取得等資金の贈与税

親族からの住宅取得等資金に係る贈与税の非課税措置を拡充・延長

	平成24年	平成25年	平成26年
特別枠 (省エネ・耐震住宅)	1,500万円	1,200万円	1,000万円
一般枠	1,000万円	700万円	500万円

※平成二四年一月一日以後に贈与により取得する住宅取得等資金の贈与税に適用

■相続税の連帯責任

一定条件を満たせば相続税の連帯納付義務を緩和

※平成二四年四月一日以後に申告期限等が到来するものに適用。ただし、同日において滞納となっている相続税についても同様扱い

■国外財産調査

五〇〇〇万円超の国外財産を保有する個人に対し、その保有する国外財産に係る調査の提出を求める制度を創設  
 ※平成二六年一月一日以後に提出すべき国外財産調査に適用

環境関連税制

■自動車重量税

自家用自動車の場合、燃費基準達成率は〇・五トンあたり二五〇〇円、未達成率は同九〇〇円を減税  
 ※平成二四年五月一日以降適用

■自動車取得税

いわゆる「エコカー減税」について燃費基準を切り替えたうえ三年延長  
 ※平成二四年四月一日から平成二七年三月三十一日までの間に取得した場合の時限措置

■地球温暖化対策のための税

全化石燃料を課税ベースとする石油石炭税に、CO<sub>2</sub>排出量に応じ上乘せする形で創設

※平成二四年一〇月二日施行。平成二八年三月三十一日までの間、税率の経過措置あり

固定資産税

■住宅用地の課税標準の特例措置

段階的に縮小し平成二六年度に廃止



復興財源

復興特別法人税

■実効税率5%引き下げと法人税額一割上乘せをセット

※平成二四年四月から三年間(増収見込額年八〇〇〇億円)  
 (※実効税率=法人税・法人住民税・法人事業税を合わせたもの。東京都の場合、現在四〇・六九%。平成二四〜二六年度は三八・〇一%、二七年度以降は三五・六四%になる)

復興特別所得税

■所得税額に二・二%分を上乘せ  
 ※平成二五年一月から二五年度(増収見込額年三〇〇〇億円)

個人住民税

■「均等割」分を年四〇〇〇円(標準税額の場合から五〇〇〇円に二〇〇円引き上げ  
 ※平成二六年六月から二〇年間(増収見込額一〇年で六〇〇〇億円)

■退職金にかかる一〇%税額控除措置を廃止  
 ※平成二五年一月から二〇年間(増収見込額一〇年で七〇〇億円)



☆記事内容についての問い合わせは…  
 四方(よも)税理士事務所  
 電話 〇三二五八〇二一三〇五〇

# 町田法人会とは？

町田法人会は2011年12月現在、管内の法人のうち、実に47%にあたる2800社が所属しており、この2012年4月に公益社団法人になりました。

8つの委員会と3つの専門部会、17の支部を組織し、税務や会社経営に関する各種研修会、地域貢献活動などよき経営者を目指すものの団体として活動しています。

町田で働く経営者として、欠かすことの出来ない“地域での繋がり”を構築する場所でもあります。

詳しくは、町田法人会のウェブサイトをご覧ください。

## メリットはたくさん！

- ▶ 専門的な税知識の研修会や経営に必要な講習会に参加できます。
- ▶ 地域貢献活動もさかん。地域での繋がりが深まります。
- ▶ 充実した福利厚生制度を利用する事ができます。

## 会費・入会方法は？

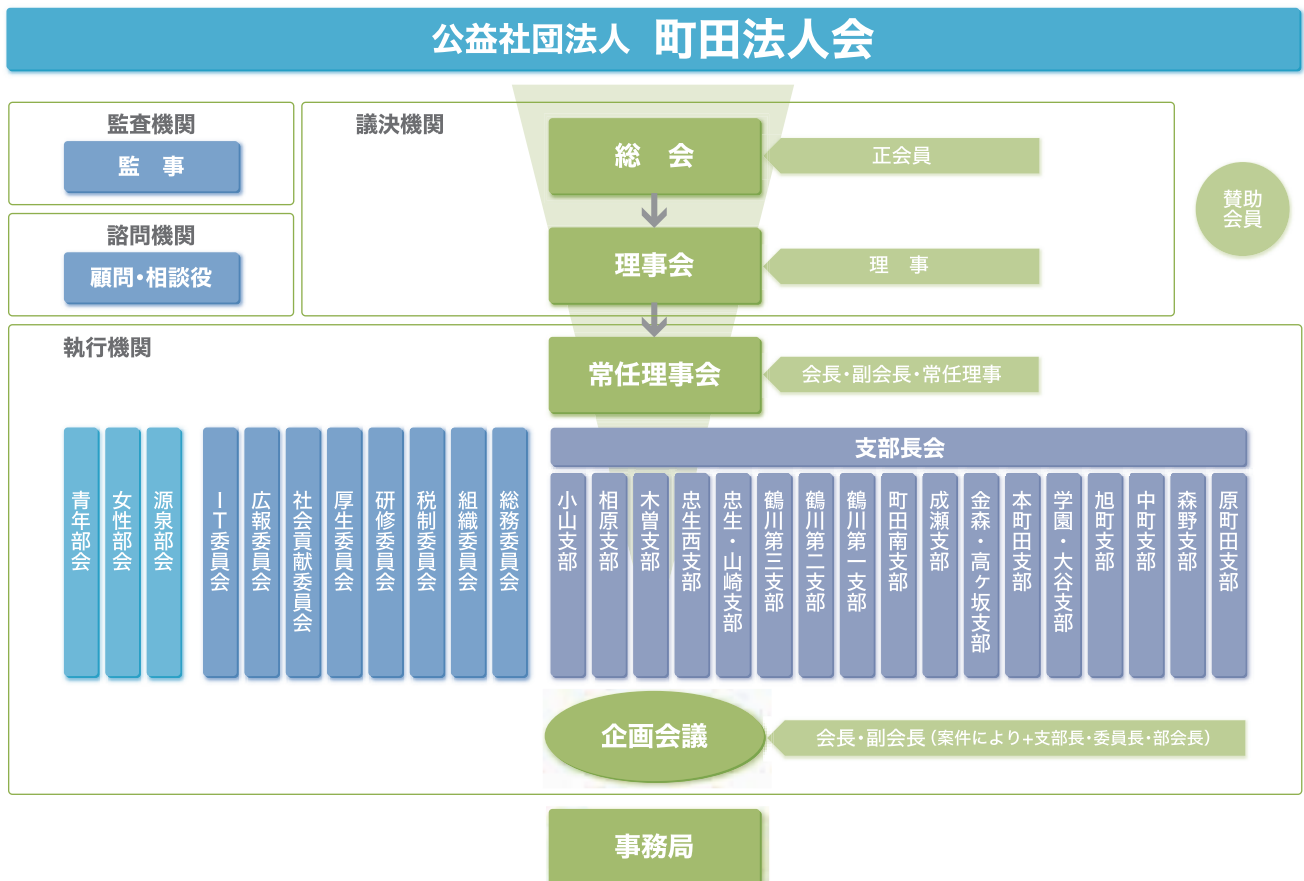
- ▶ 会費は1ヶ月800円から。※資本金の額によって異なります。
- ▶ 入会希望や詳しい内容をお知りになりたい方はお気軽にお問合せ下さい。

TEL: 042-726-2453

mail: official@hojinkai-machida.or.jp

## 町田法人会組織概念図

2012.04. 現在



<http://www.hojinkai-machida.or.jp/>

町田法人会

検索



# 入会申込書

支部名	
取扱い 役員名	

貴会の趣旨に賛同して、入会の申し込みをいたします。

平成 年 月 日

ふりがな				T E L	-	-
事業所名				F A X	-	-
代表者名				資本金	万円	
所在地	〒 - 町田市			会費	1ヶ月	円
事業内容				摘 要		
決算期	月	従業員数	名			
連絡先 (所在地と相違の場合)	〒 - TEL - -			町田法人会のホームページ(企業紹介)とリンクいたしますか? リンクする      リンクしない		
(ホームページアドレス)	http://					
(メールアドレス)	@					

公益社団法人 町田法人会      会長 田中 榮 殿

〒194-0022 東京都町田市森野1-9-20 第二矢沢ビル4F TEL042-726-2453 FAX042-724-5853 <http://www.hojinkai-machida.or.jp>

✂ 切り取り線

## 資本金別会費一覧

区 分	出 資 金	1ヶ月当たりの会費
正 会 員	1,000万円未満	800円
	1,000万円以上	1,000円
	2,000万円以上	2,000円
	3,000万円以上	2,500円
	5,000万円以上	3,000円
	1億円以上	5,000円
	公益法人、医療法人、宗教法人等 及び管内に事業所を有する法人	2,000円
賛助会員	事業を賛助するために入会した者	800円
	同一代表者の別法人	500円

### 個人情報の取り扱いについて

当会は、会員企業に係る「個人情報」を、研修会・講演会・諸会議等の開催通知、会報等の送付、参考図書関連の案内、並びに福利厚生制度のご案内など、本会事業活動及び会員サービスの為に利用し、それ以外の目的で利用する事は一切ございません。また個人情報の開示、訂正等のお問い合わせは事務局までお願いします。

公益社団法人 町田法人会事務局

日月型の月牙泉というオアシスがあり、現在まで1000年以上もの間、枯れたことがないらしい。そこから、30度の勾配がある砂の坂道に足を取られながら登ったが、上にあがるとラクダが待っていた。おとなしいラクダで、ツアー仲間と一緒にラクダ乗りに初挑戦。立ち上がる時と降りる時に気をつけるだけで、なかなか痛快。ロープで繋がれた5頭がゆっくりと歩く。ラクダの上で「月の砂漠を～」と思わず口ずさみ、夜になると平山郁夫の絵のようになるのかと思いを巡らせた。

夕刻、まだオープンしていない敦煌博物館を見学させてもらった。ここに陳列されている物は発掘された物が多い。敦煌「西湖会館」で夕食をとりホテルに戻る。

2011 11/3 木 敦煌観光の一番、いよいよ莫高窟。莫高窟前でもう一人のガイド たく 擧さんも合流。まず一般公開されている第61、94、96窟。次は第57、45、217、220窟。ここは特別窟なので、鍵を開けて中に入るとスグに係の人が戸を



閉める。何故かと聞くと、人の吐く息で画面が黒くなるという。そういえば先ほどの窟は煤けていた。ガイドの説明を聞きながら自分の見たい箇所を各自が懐中電灯で探す。ここは窟が順番に並んでいないので、1階から3階まで行ったり来たり。

何千年いや何億年の砂の積み重ねりによって崖が出来た所に洞穴が掘られ、その中の壁に絵が描かれてい



る。小さい所は6畳位の広さだが、大きい所は20畳ぐらいある。2m～5mの高さで四角錐の形をしている。

それにしても1500年以上前の壁画がこんなに色鮮やかに残っていると、描いた人達は1500年後の人達が鑑賞するなんて思いもよらなかっただろうし、きっと自分の信仰心からひたすら描き続けたのだらうと思わざるを得ない。電気もない時代、日の出から日の入りまでの限られた時間で、どれだけの歳月がかかったのだろうか。もともと石窟の数は約750あったそうだが現存しているのは492窟。壁に絵を書く時に使った顔料は初めは、赤石、黄色(鉍物)、緑(孔雀石)、青(石青)、白石(鉍物)の5色。北魏時代にラピスが西の国(アフガニスタン、パキスタン、ナンキン)等から入ってきたそうだ。

順々に見ていくと、時代が新しくなるにつれてシルクロードで運ばれた西国の影響が強くなっていく。

石窟に描かれている壁画はほとんどが仏画だ。釈迦を中心に弟子達が並んでいて、一段下に宮廷雅楽の様な楽器を奏でる人達、その下には下々の様子が描かれている。庶民の生活の中で馬を引く人、釣りをする人、取っ組み合いの喧嘩をする人、女性の行水を覗き見している男性など、様々な画面があった。中には死後、閻魔大王が生前の行いに対し裁きをする場面もあった。それらを見ていると、日本の文化、宗教の原点はここから来ているのだと実感した。

番外編(後編)へ続く

広報委員会副委員長 宮 和子 *Author's Profile*  
株式会社 エムエスシー  
あけぼの病院隣の「中町薬局」ほか薬局や介護用品販売



# Solitary Journey | Mogao Caves,

## 世界一周ひとり旅日記 ～番外編～

# 敦煌ひとり旅

2011 11/1-7

30数年前、NHKで「シルクロード」という番組が放送された。その後、井上靖さんの本に出会い、平山郁夫さんの絵画を見てからというもの、私の頭の中はシルクロードでいっぱいになってしまい、いつの日かシルクロードの交差点「敦煌」に行きたいと思うようになった。そんな中、「敦煌莫高窟特別見学の旅」という広告を見て、30数年頭の隅で眠っていた想いが一気に目を覚ました。「これを逃したら一生行けなくなる。」後期高齢者を目前に控えた私にとっては、体力への挑戦だ。早速行程を確かめてスポーツジムに飛び込み、出発前日までのトレーニングを開始した。

**2011 11/1 火** 出発当日、羽田7時集合。ツアー客は5名、久しぶりの飛行機でワクワクしつつ機上の人となる。北京まで4時間、乗継して西安まで2時間。西安着は5時半頃で、空港は他の急ぎ足で行き交う人々でいっぱいだった。バス中から新しく出来た高々と上がる西安駅の看板が見え、古き都「西安」に来た感動で胸が熱くなった。

**2011 11/2 水** 6時半ホテル出発、西安空港で8時半発の敦煌行に乗る。窓から見えたのは手前に連なる山々と、遙か彼方に連綿と続く万年雪の天山山脈。その広大さに目を見



張る。11時に敦煌着、昼食後バスでの観光が始まった。現地ガイドの曹<sup>そう</sup>さんは、日本に留学経験があるという学芸委員で日本語も堪能だ。

敦煌陳列センターに案内されると、敦煌の歴史が分かる複製窟が並んでいた。莫高窟の文化財を保護するために作られたものだという。

第285窟は、沢山の僧侶が戒律毎に並んで、僧侶の戒律をハッキリさせた時代のものだと一目瞭然。天井には飛天が舞っていた。西魏535～556年頃のものらしく、此の頃からラピスのブルーが入り画面が鮮やかになっている。第419窟、釈迦を中心に、立っていたり座っていたり弟子、左側には可葉(女)、右側には可難(男)。この二人は脇侍菩薩と釈迦の隣に並ぶ様になっていて、どの場面にも出てくる。隋代581～618年の頃。第217窟、これは釈迦の周りで4～5人の僧侶が説法を聞いている。その南側画面には人々の日常の有様。第25窟はお寺の中の様子。釈迦を中心に大勢の弟子達が経を上げている。寺の中は金銀で鏤めてあるが実物は黒く煤けていた。榆林窟、中唐781～848年頃のものである。これらは全て復元された物で、色は実に鮮やかだった。

次に訪れたのは、鳴沙山<sup>めいさざん</sup>。砂嵐で山が変形しても、次の嵐でまた元の形に戻るといっても細かい砂で出来た不思議な山だ。砂漠が遙か地平線の彼方まで続く。中国全土の1/3が砂漠だと納得できる。この近くには三



## 東日本大震災復興支援 花に託す復興への思い ～被災地に花を咲かそう～

4月14日(土)・15日(日) 場所：宮城県亘理郡山元町  
主催：町田法人会



3



1



2



5



4

1) 町勤労青少年ホームで行なわれた歓迎セレモニー。2) トラックにはポピーやビオラ、デイズーなど8種類の花の苗1万株が。  
3) 町役場入口とJRバス停坂元駅前前の2ヶ所で花の苗を植えた。4) 小雨が降りしきる中、花の苗を植える石阪市長と齋藤町長。  
5) 震災の爪痕が残る山元町。

**町** 田法人会の復興支援事業として、町田で育んだ花に温かい気持ち添えて、被災地の方々に心を癒していたらいいなというツアーが行われました。当日は朝6時半に町田を大型バス2台で出発。パンジーやデイズーなど色と

りどりの花の苗1万株を積んだトラックと山元町に着いたのは正午過ぎ。歓迎セレモニーでは、山元町の森憲一教育長が「町では647人の犠牲者が出たが、町民は前に向かって進んでいる。植栽を通して交流を深めたい。」と挨拶。



町役場の入口に完成した山元町のマークの花壇を前に記念撮影。この右側には町田市のマークの花壇も作られた。

その後、町役場入口花壇とJRバス停坂元駅前花壇の2か所に、町田市民90名と山元町50名の総勢140名で花の苗を植え、花を通じた環境緑化文化交流を行いました。

翌日は、被災した場所を案内してもらい、3・11の被害の凄まじさを目の当たりにし、一同胸の詰まる思いでした。逆に地元の皆さんの明るさと強さに元気をもらって、「この花壇を見て町田の皆さんの事を思い出し、心を癒したい。」という嬉しい言葉に、これからも継続した支援を行っていきたくて帰路に着きました。





会員交流事業



2/1  
Wednesday

新春の集い2012

会場▶ホテル ザ・エルシィ

『どうなる? 2012年! 日本の経済・国際情勢』  
賀詞交歓の後、小倉徳彦氏の講演で経済界の裏話や本音のお話を伺い、今年の動向を探りました。

会員交流事業



2/15  
Wednesday

親睦ボウリング大会

会場▶町田ボウリングセンター

83名の参加者で楽しく和やかに競い、ハンディキャップ無し、にもかかわらず上位5人中2名が女性という結果でした。

Activity Report and Event

町田法人会の活動報告 & イベント 2012 2月▶▶4月

見学研修会



2/19  
Sunday

忠生・山崎支部バス研修

早春の房総半島めぐり

君津の酒菜館で見学の後、人気の『ばんや』で新鮮な刺身と金目の煮付けの昼食。午後からは鋸山に登り房総半島を360度見渡して一足早い春を感じることができました。

青年・女性部会 | 社会貢献活動



3/26  
Monday

租税教室 & 映画会

会場▶町田市民フォーラム

『税金ってなあに? どう使われているの!』税金が無くなってしまふ世の中を描いた「マリンとヤマト」上映後、町田税務署藤井上席の話の中で登場したイータ君は子供達に大人気でした。

社会貢献活動



4/7.8  
Saturday & Sunday

町田さくらまつり

尾根緑道、成瀬会場の2か所に出店。寒さの為、尾根緑道では一分咲きの桜を見ながらのお祭りでしたが、会場は沢山の人で賑わい税金クイズにも大勢参加して頂きました。

女性部会 | 全国大会



4/12.13  
Thursday & Friday

第7回 法人会  
全国女性フォーラム 群馬大会

会場▶グリーンドーム前橋

町田の女性部会員7名は三法連の方々と一緒に大型バスで群馬に出発。昨年中止になった仙台の部会長の熱い言葉に涙しつつ、素晴らしい大会を経験。翌日は軽井沢等を回りながら交流しました。

# カンガルーズカフェの

## 栄養コラム

# 野菜パワー

～旬の野菜を賢く美味しく食べよう～



春の訪れを感じさせる  
味覚「たけのこ」。

たけのこの記述は「古事記」にもみられ、古くから日本人が好んで食べていたようです。栄養価は高くありませんが旨み成分と食物繊維たっぷりの腸内清掃の野菜です。

たけのこの独特の歯ごたえは食物繊維セルロースによるもので、便の量を増し、腸を刺激して便秘を改善する働きがあります。また、吸収したコレステロールや有害物質を便と一緒に体外に排出してくれるので、動脈硬化予防、大腸がん予防、高脂血症予防効果があります。その他、たんぱく質、ビタミンB1、B2、カリウムを含みます。

たけのこの切り口に見られる白い

えぐみが増さないよう、早目の料理がおすすめ



粉はチロシンという旨み成分のアミノ酸の一種。脳を活性化し脳内物質のドーパミンを増加させ、老化防止、気力アップに役立ちます。旨み成分のアスパラギン酸も含まれ、疲労回復にもなります。

また、たけのこに含まれるえぐみ

たけのこは鮮度が命です。朝掘りすることで苦み、渋み、えぐみも少ない状態になります。切り口が変色しておらず、みずみずしく白いものを選ぶことがおすすめです。時間とともにえぐみが増すので、手に入れたら出来るだけ早く茹でましょう。

成分はシウ酸です。アクが強くカルシウムの吸収を妨げます。日本の代表的な煮物の一つ「若竹煮」はカルシウムが豊富なわかめと一緒にたけのこを煮ることのできる欠点を補っているのです。最後にたけのこの選び方ですが、

### 齋藤 るみ

株式会社カンガルーズ 代表  
町田の野菜を使ったケータリング、料理教室、メニュー開発、栄養相談、食育講演・講座をはじめ、食に関するあらゆるニーズに駆けつける「食の伝道師」。「地元で採れたものを地元で味わう」をコンセプトのコミュニティーカフェも運営。



カンガルーズカフェ  
町田市森野1-30-9  
TEL: 042-705-9283  
www.kangaroos.jp

発行日 2012年4月28日  
発行 公益社団法人 町田法人会  
〒194-0022 東京都町田市森野1-9-20 第二矢沢ビル4F  
TEL 042-726-2453 FAX 042-724-5853  
編集 公益社団法人 町田法人会 広報委員会  
制作 (株)Vision Design  
印刷 八昭印刷(株)  
撮影 松田康司 竹之下三緒 宮野正実

本誌掲載の記事、写真の無断転載を禁じます。  
尚、本誌の表記内容は2012年4月28日現在のものです。

### 編集後記

今号のTOPICS「桜美林大学CREAM」、世界の頂点を目指して日々練習に打ち込んでいる。目標を持った若者が汗を流す姿を見るだけで、感動してしまう。

今年はオリンピックイヤー、ロンドンへの切符を手にして喜びに浸る選手の姿を見る機会も増えてきた。気になるのは、マスコミを中心に騒がれる「国別対抗メダル数」という言葉だ。まるで国威発揚の道具として使われているようで「3代目の坊ちゃんが第一書記を務める国と大差ないじゃない」と思う。

クーベルタン男爵の思惑とずれてるんじゃないの？  
男爵はおっしゃいました。『人生にとって大切なことは成功することではなく努力すること』だと。努力する姿に感動し、結果が伴えば「頑張ったからねえ、良かったねえ、バンザーイ」と感動のお裾分けを頂く、それで十分。金メダルは頑張った選手が貰うものだから。

景気低迷、原発問題など暗い話題が多いけれど、今夏は遠くロンドンから沢山のお裾分け感動を頂きたいものだ。自分なりに努力しながら夏を待とう。

(上村 豊)



「軽気球が降りてきた！」 昭和3年(1928)ごろ 早春の高ヶ坂台地の桑畑にて～  
三橋 國民 画



「軽気球が降りてくるぞっ!」  
早春の昼下がりに、突然のよ  
うに翔んできた白地に真っ赤  
な日の丸をつけた軽気球が、  
高ヶ坂台地の桑畑上空で止  
まり、砂を播き始めると、太  
いロープを降ろしてきた。

見つけた子供たちや、大人  
もそのロープにしがみつき声  
を揃えて、引っぱった。

着地した軽気球から飛行  
服を着た二人の兵隊さんが  
下り立つと、ピシッとみんなに  
敬礼した。

とても格好がよかった。

忽ち、大きな日の丸気球は  
兵隊さんがたまたみ、地上を追  
尾してきたカーキ色に塗られ  
た立川の飛行五連隊のトラッ  
クに積み込まれ、帰っていった。  
なぜか、そのあと三回ほ  
ど、翔んできては演習を重ね  
ていたが…。

そのころ、町田の上空に  
やつてくる飛行機といえど、  
複翼のやたらと爆音の高い  
空冷式プロペラ練習機だけ  
だった。

まだ、あの忌まわしい軍靴  
の足音もない、長閑な、ふる  
さと町田の田園風景がひろ  
がっていた…。



法人会の「経営者大型総合保障制度」は昭和46年に発足し、  
会員のみなさまと共に歩んでまいりました。  
これからも会員のみなさまをお守りしてまいります。



多摩支社 町田営業所/町田市中町1-1-16  
(東京建物町田ビル8F) TEL 042-722-5756



AIU保険会社  
エイアイユー インシュアランス カンパニー

西東京支店/東京都八王子市旭町10-3  
(安嶋中央ビル3F) TEL 042-639-0720