

町田のプロフェッショナル
数学者・ジャズピアニスト

中島さち子氏

地元で楽しむ工場見学

株式会社 ジャパンセル

町田発 旬の味

珈琲の殿堂 プリンス



北澤豪

SEASON'S TOPICS
「町田に生まれていなかったら
僕はサッカー選手になっていなかった」

4 SEASON's TOPICS

北澤 豪

「町田に生まれていなかったら
僕はサッカー選手になっていなかった」

6 町田のプロフェッショナル

数学者・ジャズピアニスト

中島 さち子氏

「『数学』も『音楽』も、
私の心を開放して素直にしてくれる
とても人間的で温かな『魔法』です。」

8 地元で楽しむ工場見学

株式会社 ジャパンセル

「精密光学のプロフェッショナル。
接着剤を使用しないガラス接合
“オプティカルコンタクト”」

10 町田発 旬の味 珈琲の殿堂 プリンス

11 Person of 町田法人会 島野 榮

12 ためになる! 税理士コラム

14 町田法人会とは?

16 町田法人会の活動報告&イベント

18 四季菜遊土 菜園倶楽部 —VOL.5 秋

20 町田法人会・ハローワーク・町田税務署から



「秋の香り」

撮影：村山 正徳
<http://mm-photo-box.com/>

翡翠

Kawasemi

公益社団法人として2年目を迎えた2013年、町田法人会は
会員増強、会員交流、経営支援という3本の柱を今後の活動方針にしています。

経済状況が好転して来た今、増強活動を積極的に推進し、活性化を図るとともに
新入会員をはじめ多くの会員間の交流を計りビジネスチャンスを高めていけば
自社の発展につながり、法人会としての使命も果たせると確信しています。

これからも社会貢献活動を行う団体として

「税」を中心とした事業展開を推進してまいりますので

会員の皆様はもとより市民の皆様のご愛顧を

心よりお願い申し上げます。



この広報誌は、カワセミが美しい翼を広げて羽ばたくように

公益社団法人 町田法人会も飛躍できますように、という想いをこめて【Kawasemi】と名づけられました。

北澤豪

北澤豪45歳。日本サッカー界の歴史と共に歩んできたと言っても過言ではない彼は1998年、町田市初の市民栄誉賞を受賞、町田が誇るサッカー選手だ。闘争心剥き出しでピッチを縦横無尽に駆け回る中盤のダイナモと異名を取り、三浦知良やラモス瑠偉と共にヴェルディの黄金期を支えた北澤豪。彼にとって『町田』とは――。



PROFILE

1968年町田市生まれ。町田第三小学校1年の時にサッカーを始め「町田SSS」と「FC町田」の中心選手として活躍後、81年読売サッカークラブ・ジュニアユース入団。修徳高校2年の85年、全国高校サッカー選手権出場。87年東京代表として山梨国体で見事優勝。88年本田技研入社、91年日本リーグ得点王、ベストイレブン。同年読売クラブ(現・東京ヴェルディ)へ移籍。J1リーグ戦265試合41得点、日本代表58試合3得点。1997年IW杯アジア地区予選に出場し日本をW杯初出場に導く。現役引退後はサッカー解説ほか幅広く活躍。1998年、町田市で初の市民栄誉賞を受賞した。

撮影 松田康司 取材 神子尚子

「町田に生まれていなかったら

僕はサッカー選手になっっていなかった」

If I wasn't born in Machida, I would not play pro soccer.

1968年、北澤豪は町田市本町田に生まれた。一時もじっとしていられない、やんちゃな少年で幼少期は父親とキャッチボールをしてよく遊んでいたという。巨人ファンで、スポーツと言えれば野球だった時代。ある日、北澤少年にいきなり父親が切り出した。「お前、明日からサッカーをやれ」。新興住宅地化が急激に進む町田には子供をスポーツで健全に育成しようというような動きがあり、あちこちにサッカーチームが出来ていた。自らの意思ではなくサッカーを始めた訳だが、町田にそんな環境がなかったら、日本代表「北澤豪」は生まれていなかったのだ。



写真は1997年のキリンカップ。日本サッカーの歴史を彩る名選手が並ぶ。 J.LEAGUE PHOTOS

野津田ではサッカーの試合が行われた。55日前イベントで市庁舎に訪れた彼に町田とはどんな存在なのか、聞いてみた。

「僕にとって町田とは、いつも何か自分をリセットしたい、そんな時に戻ってくる特別な場所なんです。ここに来ると初心に戻れる。ドーハの悲劇の後も一人でここに戻ってきた。選手をやめた今でも何かあると戻って来ます。そんな自分の原点、心の故郷が町田です。」

ている。現役時代から10年以上続けてきた社会貢献活動にも積極的だ。今年の7月にはスポーツを通じて社会貢献を行うプロジェクト「スポーツプロボノ」を立ち上げている。

プライベートでは高校生の息子を筆頭に3人の子供の父親としての顔を持つ。トークショーに訪れた大勢のサッカー少年たちを、幼い頃の自分と重ね合せているかのような優しい眼差しが印象的だった。



トークショーでは国体に纏わるエピソードを語ってくれた

中学時代は読売サッカークラブに所属。毎日、玉川学園前から小田急線に乗り読売ランドへ通い、日本唯一のプロチームでラモスや松木、都並といったプロ選手が練習する環境でどんどん頭角を現していった。修徳高校を経て本田技研に入社、1990・91シーズンの得点王に輝く。J1リーグの開幕に合

せ、古巣の読売に戻ってくると、そこからは日本サッカー界の中心で輝かしい現役時代を送ることになる。日本代表にも1991年から10年間に亘り選出され、IW杯アジア予選では、日本をW杯初出場に導く大きな原動力となった。

J1リーグが開幕した1993年から20年を迎えた今年、奇しくも町田市では54年振りの東京国体が初開催され、



トークショーには北澤に憧れる未来のJリーガーとその父兄が大勢集まった

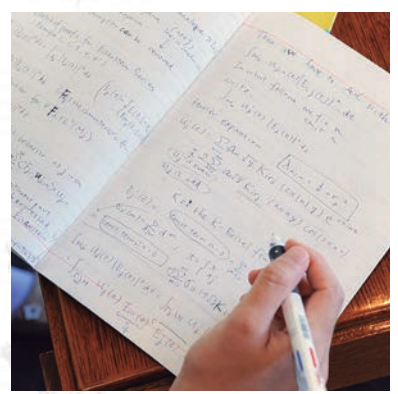


Professional @ MACHIDA
町田のプロフェッショナル

「数学」も「音楽」も、
私の心を開放して素直にしてくれる
とても人間的で温かな「魔法」です。

数学者・ジャズピアニスト 中島 さち子氏

日本人女性として初の数学オリンピック優勝者にしてジャズピアニスト。そんな類稀な経歴を持つ東大卒の女性が町田市にいる。中島さち子さんは5歳から町田に在住。途中、町田を離れた時期もあるが現在も町田市民として数学者とジャズピアニスト、2つのジャンルをどちらも極めたプロフェッショナルとして活躍している。



中島さち子公式HP <http://sachikomusic.web.fc2.com/>



1996年の数学オリンピックインド大会では見事金メダルを、翌アルゼンチン大会では銀メダルを受賞している。

数学オリンピックは、1959年に始まった数学力を競う国際大会である。高校生までを対象とし、1カ国6人の選手が参加できる。近年では約100カ国の国々から参加があり、日本から参加するにはまず日本数学オリンピックで上位入賞する必要がある。倍率は150倍以上だ。中島さんは高校2年の時に日本数学オリンピックに初出場、トップ通過し、日本人女性として初参加したインド大会で見事金メダルを獲得した。才女という枠を遥かに超えた頭脳の持ち主である。

彼女が数学に傾斜していったのは中学1年生の時。幾何学の「シムソンの定理」の美しさに魅せられたことがきっかけだったと言う。一問の証明が数十ページにも及ぶ現象に初めて出会い、感動したのもこの頃。学問としての数学の限りなく広がりのある美しい世界に刺激され、徹底的にのめりこんでいった。高校に進学すると今度はリーマン予想やゼータ関数など大

学で教わるようなハイレベルな数学も吸収していく。新しい発見、悩みぬいた果ての閃いた瞬間が楽しくて仕方なかった。大学の公開講座を聞きに行ったり、ピーター・フランクル氏が出題した難題を解き明かし事務所に遊びに行ったり、その行動力も凄まじかった。

東大の理学部数学科に進学すると、今度は転じてジャズの世界にのめりこんでいく。3歳から始めていたピアノはかなりの腕前で、作曲や多編成のアレンジ、即興演奏もこなしていた。音楽の新しい世界観に触れた彼女はいつの間にか数学者からジャズピアニストへと夢を移行させていく。都

内を中心にバンド活動をはじめ様々な音楽活動を始める。03年から「洪さ知らズオーケストラ」のメンバーとしてフジロックやロシア・ヨーロッパへの海外公演ツアーにも行った。自由な発想で驚きと興奮に満ちた音楽活動をひたすら突き進んでいる。

「数学と音楽はどちらも自由で、意外な発見と楽しい創造に溢れたとても似ているものだと思うんです。音楽も数学も突き詰めた特別な人たちのものではなくて、誰にでも手が届くもの。音楽とか数学とか、ジャンルを分けることなく、どちらも人間の感性にそのまま訴えることができる躍動感溢れるもの。そのワクワクする瞬間

はとても素晴らしいし、そんな感動を私にしかできない伝え方が出来れば」と語る。

現在週末はジャズピアニストとしてライブをこなし、平日はネットラーニング企業でグローバル人材育成にも関わっている中島さん。一方、数学の講演や執筆活動、TV出演や番組監修などの依頼も絶えない。NHKで放送され話題になったTED東大版TEDxTodayのステージにも立った。私生活では小学1年生の娘が一人。オフと一緒に過ごす時間を何よりも大切にしているが、そんな瞬間も頭の中の感動とワクワクは止まらないのかも知れない。

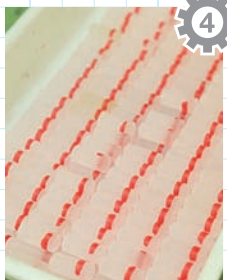
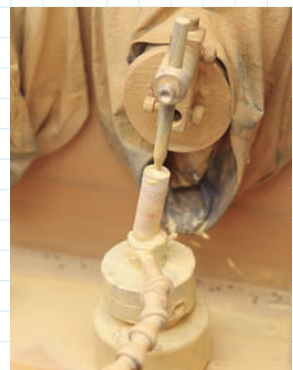


一人娘の囀ちゃんは小学1年生。仕事モライフもないオフは必ず一緒に過ごす

Profile 中島 さち子

1979年生まれ。幼少からピアノ・作曲に親しみ、多編成の編曲も手掛け、即興演奏にも親しむ。フェリス女学院在学中の1996年に国際数学オリンピックインド大会に出場、日本女性として初の金メダルを獲得。東大在学時にジャズやロック、ソウルなどの音楽や芸術の世界に触れ、自己のバンドをはじめ様々な音楽活動を展開する。著書に「人生を変える数学として音楽」、共著「ゼータの世界」『すべての人の微積分学』、CDアルバムには「中島さち子Trio」による『REJOICE』がある。





0.001mmの精度が要求される緻密かつ高精度な工程



説明してくれた深澤代表



テクノパーク内に2つの工場がある。写真は第二工場の2階フロア。明るく、清潔かつ整然としている



多種多様のガラス接合が可能な ジャパンセルの オプティカルコンタクト



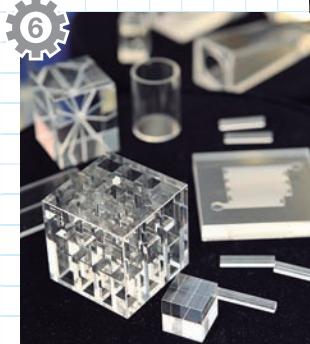
オプティカルコンタクトによって接合された様々な形状のガラス製品



高度な光学系の話に理解の範疇を超えた見学者も...



立ち入り禁止の部屋では社内秘の何が...

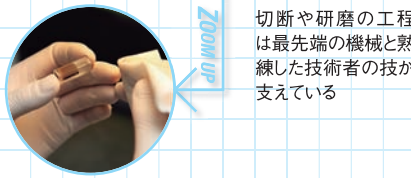
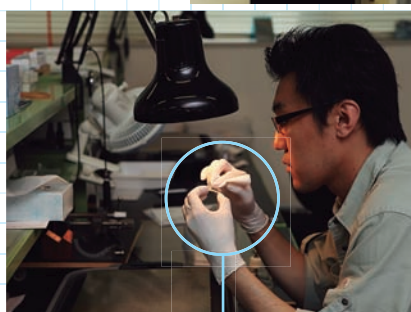


こんなに細かい接合も可能にするオプティカルコンタクトの技術

1.5km先の字が読める程の照射力を誇る「ALPHA-1」



切断し研磨された後は電気炉で加熱される



切断や研磨の工程は最先端の機械と熟練した技術者の技が支えている



地元で楽しむ 大人の工場見学

第11回

株式会社 ジャパンセル

精密光学のプロフェッショナル。 接着剤を使用しないガラス接合 「オプティカルコンタクト」

町田市小山ヶ丘のまちだテクノパークにある株式会社ジャパンセルは、光学ガラス製品の製作や様々なガラス加工を自社工場で一貫生産している最先端企業。創業30年で多くの国内外の特許技術を有し、光学テクノロジーを誇る世界有数のメーカー。そんな最先端技術が生み出されている工場を見学してきました。

創業は昭和57年。
僅か30年で業界の
トップリーダーへ。

精密光学の分野の第一線で活躍しているジャパンセルのコア技術「オプティカルコンタクト」。世界でまだ10社程度しか実現出来ていないこの技術は、接着剤を使用せずにガラス同士を結合させる高度な技術のことだ。高精度に精密研磨されたガラス平面同士を密着させ、不安定な分子を互いにコンタクトすると、表面の分子に相互作用が働き内部分子のように安定した状態になる。この特性を応用した接合で、高い精度と最高の強度を実現できる。これまで不可能だった様々な形状のガラス製品を具現化できるのだ。クライアントは国内外の大手メーカーほか、大学や研究施設で、国内シェアでは常にトップクラスを誇る。

また、蠅の目を意味する「フライアイ」と呼ばれる光を均一化するレンズの製造もジャパンセルの大きな事業の一つだ。この分野では海外市場も含め80%の市場シェアを占めている。

ジャパンセルの強さの理由の一つは、クライアントニーズに合わせた製品を一貫して製造できるという点が挙げられる。工程毎に異なるメーカーに発注する煩わしさや、完成イメージの違いが起らない。結果、コストダウンにも繋がりがクライアント評価は絶大だ。

もう一つは熟練した職人の技術と、型にはまらない若い技術者の斬新なアイデアをうまく融合出来ている点だ。伝統と最新のアイデア。どちらが欠けても実現出来なかった技術を、コラボすることにより可能にしている。

これだけ世界で高いシェアを誇り、多くの特許も取得している一方で、新しい取り組みにも積極的だ。ガラス事業とは別に危機管理事業という分野では自社ブランドのサーチャイアの製造も行っている。攻めの姿勢、若い力が漲った先端企業だが、小ロットの受注にも丁寧に対応するきめ細やかさも見える。町田が世界に誇れるメーカーの一つであることは間違いない。



株式会社 ジャパンセル

- 所在地: 町田市小山ヶ丘2丁目2-5-11
まちだテクノパーク
- 創業: 1982年
- 資本金: 35,000,000円
- 代表取締役社長: 深澤 篤
- TEL: 042-798-4621
- URL: <http://www.jpcell.co.jp/>

町田と共に進化し続ける 不思議な大人の喫茶店。

町田市原町田 珈琲の殿堂 プリンス

小田急町田駅の南口から1分、多くの若者が行き交う賑やかな繁華街にプリンスはある。

三浦しをんの直木賞作品「まほろ駅前多田便利軒」にも「内装が変」な「コーヒーの神殿アポロン」



明るい陽射しが差し込む窓側の席。座り心地のいいソファでゆったりと過ごす常連客も多い。

として度々登場し、テレビでも紹介される有名店でもある。

赤い絨毯の階段を昇り中に入ると、まず出迎えてくれるのは等身大の甲冑だ。裸婦の彫像や動物の剥製などが溢れんばかりの観葉植物と共に店内を埋め尽くし、ステンドグラスやシャンデリア、アンティーク調の照明ほか沢山の装飾品が中世のヨーロッパテイストを演出する。異様な雰囲気だが何故か落ち着く、とファンは多い。開店から夕方までお客が途切れることはない。



ミルクレープ450円。珈琲やパフェ、軽食など純喫茶の王道メニューが揃う

「前の店舗は中だけじゃなく、店の外も凄かったんですよ。鬱蒼



赤い絨毯とお城のような柱や天井のインテリア

と蔦が絡まる洋館でね、どこが入り口だか分からないくらい。」と話すのは店長を務める鈴木さんだ。オープンは昭和33年。今年で実に創業56年になる。

あれから街は驚く程に様変わりしたが、プリンスのスタイルは全く変わらない。ケチャップ味のナポリタン、赤いさくらんぼがのったパフェも健在だ。ここにきて落ち着く人は間違いない町田人間に間違いはない。何故ならプリンスは複雑なのに居心地がいい町田そのものだから。



珈琲の殿堂 プリンス
町田市原町田6-10-17 萩原ビル2F
TEL:042-726-1307
8:30~22:30 無休
http://vita.tc/shops318/

Person of Machida Hojinkai Vol.10 Short Interview

『法人会は色々な交流を持てた場所。もっと若い人たちに参加してほしい。』

昭和56年に法人会に入会、その後平成5年に研修副委員長、平成7年には鶴川第二地区会長に就任。温かい人柄で地区のまとめ役として尽力してくださいと島野さん。現在も顧問として支部の集まりには欠かす足すを運んでくださる島野さんにお話を伺いました。

私は当時、鶴川地区会長だった萩生田さん(前萩生田産業社長)に勧められて法人会に入会したんです。最初は妻が参加していたんですが、市役所の水道部を平成2年に定年退職してから自分が参加するようになりました。色々な企業の皆さんと交流が持ててとても楽しかったですよ。行事だけでなく、普段の集まりも楽しかったし、とにかく色々な人と出会うことで色々な発見がありました。

Q. そうでしたか。支部長になると会員増強などの役割もあるで

しょうし、大変だったことなどはありませんでしたか？

当時は今と違って景気が良かったせいもあって、会員が毎年毎年沢山入ってきてくれたんです。ただ、入ってもらっても参加してくれない人もいました。だから参加してもらうためにはどうしたらいいか、試行錯誤していました。

Q. 他に大変だったことや課題はなかったんでしょうか。

鶴川は若い世代がとて少ないんです。地域柄、仕方ないのかもしれないのですが、年々高齢化していつて、どうしたら若い人たちが入ってくれるか、そこは今も課題ですけれどね。

Q. そのために何か取り組まれたことなどはあったんですか？

先ほどの話と重複してしまいますが、若い人も参加して楽しんでもらえるような支部にしたいと思ってやっています。

町田法人会 鶴川第二支部顧問 島野 榮

Q. では、最後に今の法人会にメッセージをお願いします。

当時、一緒に役員をした皆さんには大変お世話になりました。そんなかけがえない人との出会いや絆を

深められる法人会がもっともっと盛んになって欲しいです。自分もまだこれからも楽しみたいと思っています。

Person's Profile

【島野 榮】
平成5年 理事・研修副委員長
平成7年 理事・鶴川第2地区会長
平成17年 監事
平成19年 鶴川第2地区顧問





貸借対照表のナゾに迫る!

ややこしき、貸借対照表をややこしくなく⑪



東京税理士会町田支部 税理士 **高橋浩之**

8月からブログを始めています
「社長の為のじょりじょりわかる 税理士ブログ」
<http://taxjolly.hatenablog.com/>



今回は、申告書の提出がテーマです。

キーワードは、**走れメロス**

I 走れメロス 期限後申告の巻

メロスは走った。
この申告書は、今日中に提出するのだ。
月末の今日中に必ず提出するのだ。
町田税務署の窓口には必ず提出するのだ。



ところが…、その日は土曜日であった。
なんてことだ。土曜日に税務署が開いているはず、ないじゃないか。



メロスは思った。
ああ、これで期限後申告になってしまうのか…

ーもしも、期限後申告になったならー

申告書を1日でも遅れて提出すると、期限後申告になります。期限後申告にはつぎのようなペナルティがあります。

- 期日までに提出していれば受けられた優遇措置が受けられなくなることがある
- 2期連続の期限後申告で、青色申告が取り消される
- 無申告加算税がかかることがある

税務上いろいろな不都合がおこる可能性がありますので、しっかりと期限内に申告書を提出したいものです(もちろん、町田法人会の皆さまは心配いらないでしょうが)。

その様を見ていた親友のセリヌンティウスは、すべてを察した様子でうなずき、メロスの右頬を殴った。殴ってから優しく微笑み、
「メロス、きみは、休み明けにふたたび申告書を提出しに来るがよい。そうすれば期限後申告にならない」

今度は、メロスが腕に唸りをつけてセリヌンティウスの頬を殴った。「ありがとう、友よ」

なぜ、この状況で殴り合うのか。群衆の中から戸惑いの声が聞こえた。

暴君ディオニスは群衆の背後から二人の様をまじまじと見つめていたが、やがて静かに二人に近づき、顔をあからめて、こう言った。

「月末が土日祝日のときは、申告期限と納付期限はつぎの平日まで延びるのだ」
どっと群衆の間に、歓声が起こった。

ひとりの少女が、青色の申告書をメロスに捧げた。メロスはまごついた。佳き友は、気をさかせて教えてやった。「メロス、きみの会社の申告内容がまる見えじゃないか。早くその申告書をしまいがいい。この可愛い娘さんは、メロスの会社の申告内容を皆に見られるのが、たまらなく口惜しいのだ」

勇者は、ひどく赤面した。

税金には申告期限と納付期限があります。法人税は原則として、決算期末から2ヶ月以内がそれらの期限です。その日が土日祝日、年末年始(12/29~1/3)にあたる時は、つぎの平日まで期限が延びることになっています。この取り扱い(期日が土日祝日等のときは期限が延びる)は、法人税に限らず、すべての税金で同様です。

II 走れメロス 電子申告ならば…の巻

メロスは走った。この申告書は、申告期限の今日中に必ず提出するのだ。今日は平日だ。遅れは許されぬ。5時までに町田税務署の窓口には必ず提出するのだ。

メロスは黒い風のように走った。
懇親会の参加者たちを仰天させ、犬を蹴とばし、小川を飛び越え、ウサイン・ボルトの十倍も速く走った。



ところが、



そのころ親友のセリヌンティウスは、e-TAXを使い(電子申告で)、自宅にいながらにして申告しているのであった。



e-Taxは税務署に提出しに行く必要がない、という以外にも、つぎのようなメリットがあります。

- 深夜0時まで受け付けている
原則として、月~金曜日の朝8時半~深夜0時が受付時間です。申告期限の深夜0時までに受け付けられたものが期限内申告になります。
- 還付金の振込が早い
- 添付書類の提出省略
個人の所得税では、本来税務署に提出する必要がある医療費の領収書や源泉徴収票などの提出を省略することができます。

※本誌P20に、東京税理士会町田市部所属の電子申告推進事務所一覧が掲載されています

入会申込書

支部名	
取扱い役員名	

貴会の趣旨に賛同して、入会の申し込みをいたします。

平成 年 月 日

ふりがな			T E L	-	-
事業所名			F A X	-	-
代表者名			資本金	万円	
所在地	〒	-	会費	1ヶ月	円
事業内容			摘要		
決算期	月	従業員数	町田法人会のホームページ(企業紹介)とリンクいたしますか?		
連絡先 (所在地と相違の場合)	〒	-	リンクする	リンクしない	
(ホームページアドレス)	TEL	-	http://		
(メールアドレス)	@				

公益社団法人 町田法人会 会長 木目田 邦夫 殿
〒194-0022 東京都町田市森野1-9-20 第二矢沢ビル4F TEL042-726-2453 FAX042-724-5853 http://www.hojinkai-machida.or.jp

資本金別会費一覧

区分	出資金	1ヶ月当たりの会費
正会員	1,000万円未満	800円
	1,000万円以上	1,000円
	2,000万円以上	2,000円
	3,000万円以上	2,500円
	5,000万円以上	3,000円
	1億円以上	5,000円
賛助会員	公益法人、医療法人、宗教法人等 及び管内に事業所を有する法人	2,000円
	事業を賛助するために入会した者	800円
	同一代表者の別法人	500円

個人情報の取り扱いについて

当会は、会員企業に係る「個人情報」を、研修会・講演会・諸会議等の開催通知、会報等の送付、参考図書関連の案内、並びに福利厚生制度のご案内など、本会事業活動及び会員サービスの為に利用し、それ以外の目的で利用する事は一切ございません。また個人情報の開示、訂正等のお問い合わせは事務局までお願いします。

公益社団法人 町田法人会事務局

町田法人会とは？

2012年4月に公益社団法人となった町田法人会は、2013年10月現在、管内の法人のうち、実に46%にあたる2750社が所属しています。

8つの委員会と3つの専門部会、17の支部を組織し、税務や会社経営に関する各種研修会、地域貢献活動など町田で働く経営者として、欠かすことの出来ない“地域での繋がり”を構築する場所でもあります。

詳しくは、町田法人会のウェブサイトをご覧ください。

メリットはたくさん!

- ▶ 専門的な税知識の研修会や経営に必要な講習会に参加できます。
- ▶ 地域貢献活動もさかん。地域での繋がりが深まります。
- ▶ 充実した福利厚生制度を利用する事ができます。

会費・入会方法は？

- ▶ 会費は1ヶ月800円から。
※資本金の額によって異なりますので、次ページ会費一覧をご覧ください。
- ▶ 入会希望や詳しい内容をお知りになりたい方はお気軽にお問合せください。
TEL: 042-726-2453
mail: official@hojinkai-machida.or.jp

詳しくはHPをご覧ください

税に関する最新情報がいっぱい

利用できるさまざまな福利厚生制度があります

インターネットセミナーで気軽にスキルアップが可能

会員だけが利用できるサービスがいっぱい

バナー広告募集中! 詳しくはお問い合わせください

各種研修会や講習会の情報がいっぱい

<http://www.hojinkai-machida.or.jp/> 町田法人会 検索



会員交流

10月9日
水曜日

第3回 親睦ボウリング大会

会場▶町田ボウリングセンター



今回は101名のエントリーがあり、30レーンを使ったチーム対抗戦もおこない大変な盛り上がりになりました。木目田会長の始球式で始まった競技はとてレベルの

高い争いとなり、木曾の高橋さんが2ゲームのトータル353点で見事優勝。チーム優勝はレーンの平均点で計算し、140点をマークした忠生のアネックスチームでした。

法人会全国大会 青森大会

10月3日
木曜日

法人会全国大会 青森大会

会場▶リンクステーションホール青森



第30回の全国大会は、蒼い空 碧い海 青い森をキャッチフレーズに、1800名の法人会会員が集いました。記念講演と式典、税制改正提言の報告などが行われ、当会からは正副会長の4名で参加しました。

青年部会 | 見学研修会

8月24日
土曜日

夏休み親子体験学習

会場▶東京ガス環境エネルギー館と
カップヌードルミュージアム



鶴見にある環境エネルギー館は、見て感じ触れて考える参加・体験型展示ゾーンが中心で、屋上ピオトープを始めとした環境に配慮したシステムなどを見学しました。

カップヌードルミュージアムでは、チキンラーメン作りとオリジナルカップヌードル作りに分かれ、それぞれの工房で楽しい体験をし、お土産に持ち帰りました。

租税教育活動

8月23日
金曜日

サマースクールで「かねしばい・クイズだぜい！」

会場▶忠生小学校



始めに税務署の根岸上席国税調査官から税金とはなに？について解り易くお話いただき、その後は、さるびあ亭かーこさんの税金オリジナル紙芝居「かねしばい」。クイズ形式で楽しく学習してもらいました。

社会貢献活動

10月22日
火曜日

第14回 チャリティゴルフ大会

会場▶東京国際ゴルフ倶楽部



14回目を迎えた今年のゴルフ大会も大盛況で、エントリーは39組150名にのぼり、新ペリア方式の算出方法を取り入れて行われました。KS-1(株)の相模さんがGROSS83

NET69.8で見事優勝。参加者の皆さんから頂いたチャリティ金と、原町田支部からのチャリティ金を合わせて町田市内の学校へ教育資材として寄贈いたします。

租税教育活動

10月12日
土曜日

秋祭りで税金クイズと紙芝居

会場▶まちだテクノパーク



小山支部は第3回アレサふれあいまつりに参加し、税金クイズと一億円の重さ体験を出店、焼きそばの販売も行いました。オリジナル紙芝居とともに、楽しみながらの租税教育も大好評でした。

女性部会 | 一泊見学研修会

10月8・9日
火・水曜日

世界遺産富士五合目と鐘山苑癒しの旅



紅葉の始まった富士山五合目で雲上の景色を楽しんだ後 浅間神社を参拝。花の都公園では季節外れのヒマワリと富士山を鑑賞し、忍野八海でつろぎ、鐘山苑では

富士を眺めながらの露天風呂で癒されました。翌日は綾小路きみまろ寄贈の七福神めぐりで、ご利益と健康にあやかりながらウォーキングを楽しみました。

役員合同セミナー

9月5日
木曜日

これからの法人会について考える!

会場▶箱根湯本 ホテルおかだ



各支部から参加した役員は約90名、会員増強、会員交流、経営支援をテーマに10卓に分かれてディスカッションし、各テーブル毎の「これからの法人会について」が発表されました。

August

September

October 2013



1.巨大ムカゴのエアポテト(宇宙芋) 2.害虫駆除役のカマキリ 3.冬に向け根深葱にはばかし肥と土寄せ 4.正式には延命菜という名の「もってのほか」は山形県特産 5.栄養価も高い紫大根 6.畑の中で目を引く菊芋の花 7.種が少なく食べやすい万願寺とうがらし 8.蒸しただけでも美味しい金時や安納芋 9.ぬめりが少なく調理しやすいセレベス



VOL.5 秋 四季菜遊士 菜園倶楽部

週末の菜園、土いじり、採れたて野菜の料理レシピ等々、大野さんが考える、農と食と環境のハナシ。



大野さんの四季菜遊士菜園倶楽部は、以下のブログで好評連載中。http://blog.goone.jp/jons831

天高く馬肥ゆる秋 畑の野菜も賑わう季節

秋分の日も過ぎ、お彼岸もあけた9月下旬から11月初旬にかけての菜園。

金木犀がほのかに香る畑の畦には、イヌタデがピンク色の花を咲かせ、アキアカネ(赤トンボ)が飛びかい、秋野菜の収穫もピークを迎える。畑の野菜仕事は、冬野菜と来年に向けた春野菜の種蒔き、植え付け作業に忙しいが、畑は、一年で一番、心地よい季節でもある。

今年、あれほど苦しめられた猛暑の夏が嘘のようだ。

秋の野良仕事

秋の彼岸を過ぎた畑の作業は、種蒔きが一日遅れると収穫が一週間遅れると云われるほど、播き時と野菜の生育の管理が難しくなってくる。

10月の前半は、ミズナ、チンゲンサイ、タアサイ等を播くが、春キャベツ等の冬越し野菜の種蒔きも、時期を逃すと上手くいかない。後半には、生育が冬の寒さに強いホウレンソウやコマツナを播く。これらの葉物野菜は虫の心配も少なく、すくすくと、きれいに美味しく育つ。
また、サツマイモやサトイモ

等、イモ類の収穫もこの時期で、芋ほりを手伝う子供たちの歓声が畑を賑わしている。

旬の野菜が、美味しい理由

春夏秋冬、季節の移ろいの中で、私たち全ての生き物は、その季節を生きて抜こうとする生理的欲求を持っている。炎天下の夏には水分を補給して体を冷やす事が必要で、夏が旬のキュウリやスイカには、その働きがある。寒い冬は、体を暖める大根や人参等の根菜類が良く、動物が冬眠から覚める春は、菜花や新芽のような代謝を活性化させるものが採れ、秋には夏の疲れを癒して冬に備えるためのエネルギー源となる豆類やイモ類が求められる。このように旬の物を美味しく感じるのは、私達人間の体も、自然のリズムと一致しているからにはほかならない。

昔から、「身土不二」と呼ばれ、自分達の住んでいる気候風土にあった地元のものがあり、最近、各地で「地産地消」がブームになっているのも頷ける。
秋の週末、畑の土いじりを通してまだまだ多くの事が学べそうだ。

親 爺 料 理

菊と万願寺とうがらしの煮浸し

ピンクや黄色の食用菊が秋の畑を彩るなか、そろそろ万願寺とうがらしが今期最後の収穫となります。晩酌の肴休めに、収穫物の中から菊の花(金カラマツ)を、京野菜の万願寺とうがらしの煮浸しと合わせてみました。



◆材料◆ (4人分) 万願寺とうがらし12本・食用菊(金カラマツ)20花・油大さじ1・酢大さじ1・生姜1かけ 煮汁:だし汁(昆布と鰹でとっておく)1カップ・酒大さじ1・みりん大さじ1・醤油(うすくち)大さじ1・白醤油大さじ1



◆作り方◆ (調理時間/約15分)

1. だし汁は、昆布と鰹でとっておいたものを使いますが、市販のだしの素を使ってもOKです。酒、みりん、醤油、白醤油を加えて一度沸騰させ煮汁を作ります。(味の濃さは好みで調整してください)
2. 菊は花びらの部分を摘み取り、水で軽く洗います。鍋に湯を沸かして酢を少々入れ、くぐらせる程度に軽く茹でザルにとって冷水で冷まし、水気を絞ります。
3. 万願寺とうがらしは、洗って中の種を取り縦半分に切ります。生姜は千切りにします。
4. 鍋に油を熱し、万願寺を加えて軽く炒めて生姜を加え、1.の煮汁を注ぎ、落し蓋をして軽く煮ます。ここでは、万願寺の食感と緑の色合いを楽しむため、あまり煮込まないのがポイントです。
5. 菊と一緒に皿に盛り付け、鍋に残った煮汁を回しかけて完成です。

※万願寺のピリツとした辛さと菊のやさしい甘味が調和して、口の中に広がります。秋の夜長、日本酒もすすみますね。

今回の収穫



スーパーでは買えない、珍しい野菜やブランド野菜も沢山!

万願寺甘長、ピーマン(京波・デカチャンプ)、四角豆、クウシンサイ、サラダカラシナ、エアポテト、サツマイモ(安納芋)、食用菊(金カラマツ)、落花生(オオマサリ)、ミズナ(水天)、ニンジン(島ニンジン・万福寺大長)、ダイコン(小太郎・もみじ)、根深ネギ(石倉一本太)



Profile 大野 純一
町田法人会IT委員長
株式会社ソフト開発
代表取締役社長
町田市鶴間1839-4F
www.softkaihatsu.co.jp/
7年前から鶴間に約40坪の畑を借りて週末は畑仕事と料理に精を出すIT会社社長

町田税務署からのお知らせ

平成25年分 年末調整等説明会 開催のお知らせ

開催日	開催時間	会場	対象地域等
11月6日(水)	14:00~16:00	八千代銀行 町田支店 (原町田6-14-14)	法人会源泉部会
11月8日(金)	14:00~16:00	鶴川市民センター (大蔵町1981-4)	大蔵町・小野路町・金井・金井町・真光寺・真光寺町・鶴川・能ヶ谷 ・野津田町・広袴・広袴町・三輪町・三輪緑山・薬師台
11月14日(木)	14:00~16:00	町田リサイクル文化センター (下小山田3160)	相原町・小山ヶ丘・小山田桜台・小山町・上小山田町・下小山田町 ・図師町・忠生・常磐町・根岸・根岸町・矢部町・山崎・山崎町
11月15日(金)	14:00~16:00	南市民センター (金森4-5-6)	小川・金森・金森東・つくし野・鶴間・成瀬・成瀬が丘・南つくし野・南成瀬
11月19日(火)	10:00~12:00	健康福祉会館 (原町田5-8-21)	高ヶ坂・中町・成瀬台・原町田・東玉川学園・南大谷・官公庁
	14:00~16:00		旭町・木曾西・木曾東・木曾町・玉川学園・本町田・森野

*説明会の開始30分前より、会場の受付で関係用紙を配布します。対象地域の説明会に出席できない場合には、他の地域の説明会に出席されても差し支えありません。会場への、お車でのご来場はご遠慮ください。本年度は、忠生市民センターが建替え中につき、町田リサイクル文化センターに変更となります。お申し込みは、町田法人会HPから11月のスケジュールをご覧ください。

東法連 特定退職金共済制度

従業員のための退職金を計画的に準備できます。

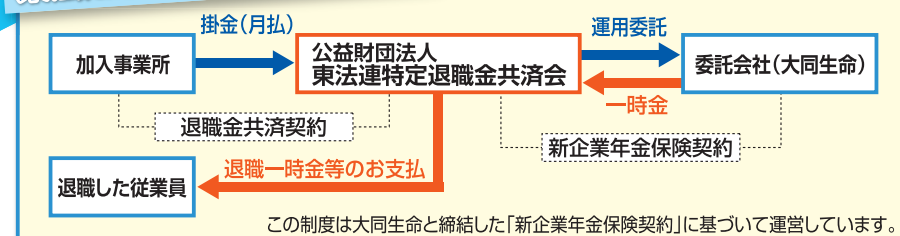


優秀な人材の確保、定着化に役立ちます。

特退共制度の5つの魅力

- 1 従業員1人につき1口1,000円(月額)から30口まで加入できます。
- 2 掛金は全額損金(または必要経費)に算入できます。
- 3 過去勤務期間の通算の取扱いを利用できます。(新規加入時のみ)
- 4 中退共(中小企業退職金共済制度)との重複加入が可能です。
- 5 簡単な手続きで加入いただけます。

東法連特退共制度の仕組み



公益財団法人東法連 特定退職金共済会とは

- 東京法人会連合会が母体となって昭和52年に設立されました。
- 所得税法施行令第73条に定める「特定退職金共済団体」として、税務署の承認を得て事業を開始し、現在約6千社の事業所に制度をご利用いただいております。
- 東京都知事の公益認定を受けて、平成24年10月に公益財団法人に移行しました。

資料請求・お問い合わせは **TTK** 公益財団法人東法連特定退職金共済会 〒160-0002 東京都新宿区坂町13番地4 全法連会館3階
TEL: 03-3357-1641 FAX: 03-3357-1642
http://www.tohoren-tokutaikyoo.or.jp

e-Tax

電子申告で効率UP!

国税に関する申告や納税、申請・届出などの手続きがインターネットで行えます。

納税にはダイレクト納付が便利です!

e-Taxを利用して電子申告等をした後に、届出をした預貯金口座から、簡単な操作で即時又は期日を指定して納付することができます。

※事前にダイレクト納付利用届出書の提出が必要です。※届出書の提出から利用可能となるまで、1か月程度かかります。

【e-Taxを利用して所得税の申告をするとこんなメリットが!】

平成24年分は最高3,000円の税額控除 | 添付書類の提出省略 | 還付がスピーディ

法人会 | 法人会が会社経営の効率化のためにe-Taxの普及を支援しています。

ご利用に際し条件、注意事項があります。詳しくはホームページでご確認ください。

イータックス | 検索

町田の電子申告推進事務所にご相談ください

安西周三税理士事務所	小山町4010	773-0009	野口正子税理士事務所	高ヶ坂45-7	722-7282
飯田敬税理士事務所	中町2-9-7	722-5283	橋詰俊也税理士事務所	中町1-19-6-3A	721-0092
飯野朋弘税理士事務所	金森東1-20-12	728-0285	林一樹税理士事務所	旭町3-13-24	812-8746
石川憲子税理士事務所	小山町4392-1-1F	779-9330	引地拓也税理士事務所	中町3-2-12-202	732-0766
井上孝税理士事務所	中町1-21-16-1F	722-9310	藤野哲人税理士事務所	原町田2-16-8-202	851-7578
今村了税理士事務所	能ヶ谷1-5-8-6F	735-5288	船木正幸税理士事務所	鶴川4-10-26	737-2075
植田富雄税理士事務所	原町田4-12-19-101	739-0166	税理士堀泰博事務所	原町田2-5-3-209	723-3517
内田宏税理士事務所	原町田4-12-16	721-0447	眞島善秀税理士事務所	原町田5-5-15-302	723-5085
梅澤英志税理士事務所	森野6-395-2	710-1742	三宅真弥税理士事務所	原町田3-2-1-5F	720-3120
大貫利一税理士事務所	森野1-22-5-3F	710-6160	村重直美税理士事務所	玉川学園2-8-26-2F	739-0170
税理士大貫良道事務所	金森3-1-2	706-4899	森正明税理士事務所	森野6-89-23	705-6324
大森一寛税理士事務所	南成瀬5-1-20-201	810-4230	森下勝司税理士事務所	原町田5-13-25-1-5	723-0639
川西京也税理士事務所	原町田6-29-3-3F	723-9700	家高ふさ子税理士事務所	鶴間1704-1-514	788-4313
小暮和彦税理士事務所	玉川学園7-4-11-1F	739-5585	山形宗紀税理士事務所	高ヶ坂461-3	724-4350
小西巖税理士事務所	中町3-8-11-202	721-7275	山田祐貴税理士事務所	木曾西3-22-7	703-6667
佐藤芳雄税理士事務所	木曾西3-17-36	793-7666	和田精二税理士事務所	木曾西1-2-20	793-0191
清水一男税理士事務所	旭町3-18-12	710-6636	税理士法人アドベ・アカウンティング・ファーム	中町3-3-13	726-2811
白石英樹税理士事務所	図師町603-1-203	791-3834	税理士法人ヴィジョン・サポート 園曾秀人事務所	本町田3683-1-103	725-4087
杉山佳正税理士事務所	原町田2-14-13	721-9361	税理士法人フォース	原町田4-21-5	728-5255
諏訪幸成税理士事務所	玉川学園5-16-7	739-3778	税理士法人わかば	森野1-33-11-1F	729-6440
諏訪三貴税理士事務所	玉川学園5-16-7	739-3778	税理士法人熊沢会計事務所	森野1-18-10	722-4423
関口義宏税理士事務所	つくし野1-29-1-304	788-2630	ヒット税理士法人	原町田3-3-25	722-3731
高梨浩税理士事務所	小川1608-5-202	796-8498	税理士法人アイ・ブレインズ	玉川学園1-23-3	729-5337
高橋浩之税理士事務所	森野2-27-12-E	721-2637	税理士法人早川・関会計事務所	森野1-6-14	723-7111
武井克己税理士事務所	忠生1-13-8	792-0855	税理士法人東京国際会計 町田オフィス	中町1-5-7-501	724-5652
千葉齊税理士事務所	本町田1840-10	860-6835	サガミ税理士法人 町田事務所	金井3-7-9	734-5794
富田達美税理士事務所	森野1-34-13-301	739-7200			
直江康子税理士事務所	森野2-27-13-4F	739-3961			
中山陽洋税理士事務所	鶴川4-1-11	734-2958			

【ハローワークから】あなたの会社、労働保険に入っていますか?

11月は、「労働保険適用促進強化期間」です

労働保険(雇用保険・労災保険)は、労働者が労働災害や業務上の傷病で働けなくなったとき、失業した時に備えて、雇い主が従業員の意志にかかわらず加入することが義務付けられています。雇用保険については、正社員の方だけではなく、パートタイマーの方等についても一定の要件を満たしていれば加入することとなります。まだ加入手続きがお済みでない事業主の方は、お早目に手続きを行ってください。

また、従業員を雇わないで一人で事業を運営している方等が

労災保険に加入できる「特別加入」制度もあります。詳しくは、下記までお問い合わせください。

- 雇用保険
町田公共職業安定所 雇用保険課 適用係
TEL 042-732-7398
- 労災保険
八王子労働基準監督署町田支署 TEL 042-724-6881



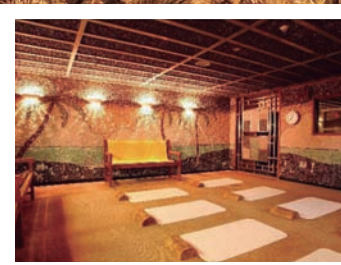
お食事 ¥3,500~ コース
飲み放題2時間 ¥1,300

ご宴会料金で8時間館内が利用可能
※8時間の中にご宴会時間も含まれます

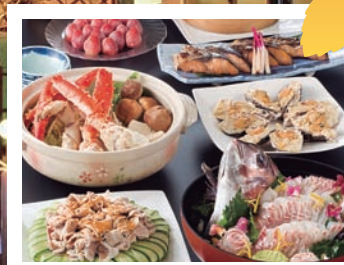
忘年会予約受付中



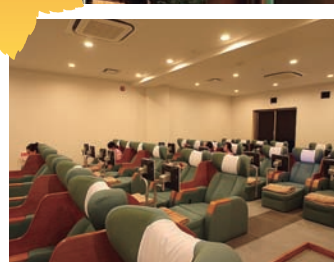
10F 天空のハリスバ



アメジストサウナ



お食事



仮眠室

リラックスルームもご利用できる！当館自慢のリラクゼーション（別途料金）も是非ご利用下さい！

入館料・大人一般（8時間） ¥1,500

深夜料金・深夜3時以降 ¥840

延長料金・8時間以降2時間毎 ¥525

忘年会のご予約・お問合せは

TEL 0120-307-326



〒252-0231

神奈川県相模原市中央区相模原 7-1-20

町田に自家用人力車ありき（1930年頃）

画と文 三橋 国民



昭和5(1930)年頃
自家用の人力車で
三橋 国民

明治の初めに生まれた宿谷富太郎医師は町田で医院を開いた。私の父が同じ頃の生まれ年だったので二人は意気投合し、親戚付き合いするほどの仲になっていた。

息子の一人は私の同級生だったので毎日のように宿谷医院に遊びに行った。お目当ては、広い玄関口に置かれていた自家

用の「人力車」に触ってみたかったからだ。ピカピカに磨かれた人力車は町田で滅多に見られない文明開化のすげえ物だったし、日本人の発明した乗り物としても凄いなあ...と思っていた。

毎日午後、往診に颯爽と出かける宿谷医師の恰好の良かった姿を、83年前の記憶を蘇らせて描いてみた。

発行日 2013年10月31日
発行 公益社団法人 町田法人会
〒194-0022 東京都町田市森野1-9-20 第二矢沢ビル4F
TEL 042-726-2453 FAX 042-724-5853
編集 公益社団法人 町田法人会 広報委員会
制作 株式会社 Vision Design
印刷 八昭印刷(株)
撮影 松田康司 竹之下三緒 村山正徳
本誌掲載の記事、写真の無断転載を禁じます。
※尚、本誌の表記内容は2013年10月31日現在のものです。

編集後記

記録的な猛暑となった今年の夏。住宅に囲まれた我が家の庭からは約40匹以上のセミがふ化してゆきました。集めた抜け殻が35匹。地中での長い時間をかけた分、成虫になってからの短い時間を謳歌したことでしよう。スポーツ祭2013関連のイベントで町田に帰ってきた北澤さん。今回トピックスでも紹介していますが、

彼の姿はどうでしたか？町田の少年サッカークラブで暑い夏、汗まみれ泥まみれになって走っていた小さな北澤少年。日本サッカー界の第一線で活躍し、現役を去った今、とても素敵な青年になりました。4月より編集委員になりました。諸先輩に教わりながら広報誌Kawasemiをさらに充実したものにしてゆきたいと思います。(杉本和昭)

Kawasemi

季刊Kawasemi 町田法人会広報誌
2013年10月31日発行 年4回発行

vol.111

発行：公益社団法人 町田法人会 編集：公益社団法人 町田法人会 広報委員会 制作：(株)VisionDesign 印刷：八咫印刷(株)
東京都町田市森野1-9-20第二交差点J/F TEL:042-726-2453 FAX:042-724-5853 町田法人会 <http://www.hojinkai-machida.or.jp/> 全国法人会連合会 <http://www.zenkokuhojinkai.or.jp/>

僕にはまだ見えない。

グランドスラム、

世界No.1への道。

僕にはまだ見えない。

だからまだ、夢が見られる。

未来にタネをまこう。

JACCS

