



町田の企業人に聞く
株式会社 マルカワ

小川聖司氏

新連載

続・歩いてわかる新発見
成瀬—桜雨ver.—

恩田川～三汪電機～
杉山神社・東雲寺～
堂之坂公苑

SEASON's TOPICS

ピアニスト

山口
友由実

町田発 旬の味
メルシー

4 SEASON's TOPICS

山口 友由実

「心に響いた感動の音色。
この音を大勢の人たちに届けたい。」

6 町田の企業人に聞く

株式会社マルカワ

小川 聖司氏

「目指しているのは『百年企業』。」

8 **新連載** 続・歩いてわかる新発見

成瀬 一桜雨ver.一

「恩田川～三汪電機～
杉山神社・東雲寺～堂之坂公苑」

10 町田発 旬の味 メルシー

11 俺達、2代目 東條 実

12 ためになる! 税理士コラム

14 町田法人会とは?

16 町田法人会の活動報告&イベント

18 四季菜遊土 菜園倶楽部 ーVOL.7 春

20 町田税務署からのお知らせ

21 町田のお医者さんに聞く 病気のハナシ ー第6回 虚血性心疾患の予防

22 消えたロマン 太刀山古墳 ー画と文 三橋 國民



翡翠

Kawasemi

公益社団法人として3年目を迎えた2014年、町田法人会は
会員増強、会員交流、経営支援という3本の柱を今後の活動方針にしています。

経済状況が好転して来た今、増強活動を積極的に推進し、活性化を図るとともに
新入会員をはじめ多くの会員間の交流を計りビジネスチャンスを高めていけば
自社の発展につながり、法人会としての使命も果たせると確信しています。

これからも社会貢献活動を行う団体として
「税」を中心とした事業展開を推進してまいりますので
会員の皆様はもとより市民の皆様のご愛顧を
心よりお願い申し上げます。



この広報誌は、カワセミが美しい翼を広げて羽ばたくように
公益社団法人 町田法人会も飛躍できますように、という想いをこめて【Kawasemi】と名づけられました。

心に響いた感動の音色。
この音を大勢の人たちに届けたい。



山口 友由実
ピアニスト
Yuumi Yamaguchi

2012年初夏。町田市の新市庁舎落成式典でピアノを演奏し、8700人の来場者を魅了した山口友由実さん。ウィーンの音大に籍を置きながら国内外の演奏活動もアクティブにこなす彼女は、町田市内の小学校でも演奏や講演を行う町田出身のピアニストだ。彼女を突き動かすもの、それは――。

もっとピアノを突き詰めたい、とウィーンへの留学を決めた。

生まれて初めての一人暮らし。

「ずっと実家暮らしだったので、知らない世界に行くような、ワクワク感がありました。」そんなウィーンで彼女は衝撃を受け

弾いているだけなのに、びっくりする程、綺麗な響くんです。優しくてもろやかで温かい音がするんです。「自分が求めている音、心に響く音があったという。」

「こんな音が出るんだ……。」日本では感じたことのない想い。音楽の都で受けた刺激で、ピアノの音や表現の幅は広がっていった。毎日行われる演奏会、1コインで観られるオペラ。一流の人々、一流の音楽がそこには溢れていた。



上左・上右)3月27日、トッパンホールで行われた箏曲演奏家とのデュオリサイタル。ロシアの尺八奏者も交えた演奏も行われた下)オーストリア国会議事堂で行われた東日本大震災の追悼式典



現在はウィーンを拠点に学業と演奏活動を中心としたグローバルな生活を送っている。イタリアや東欧ツアーも精力的にこなし、昨年



世界中の才能溢れる仲間との室内楽や著名な音楽家のマスタークラス、ドイツ語での討論や発表など、日々の授業も刺激的だ

11月には音楽の殿堂、ウィーン学友協会でのデビューも果たした。「私、人と一緒に演奏するのが好きなんです。アンサンブルって緊張感もあって練習と本番とか、日によって演奏が微妙に違ってたりするんですが、スリリングというか、そんな人間らしいところがたまらなくて。あとお客さんの反応もとても好き。コンシヨバンでは2mも離れていないところで弾くので、観客の方の反応を肌で感じることができちゃいます。」

将来は?という問いに「日本で知らなかったあの音を日本の人たちに伝えたい。人との繋がりも大切に、演奏活動も続けていきたい。」と目を輝かせた。3月に行った箏曲演奏家とのデュオもオーストリア日本大使館の紹介がきっかけだった。ピアノと和楽器とのコラボは非常に少なく、可能性を秘めた新しい音楽だと語る。身長150cmの小さなピアニストは音楽を通して大きな可能性をきつと広げられるはずだ。



協力: ピアノカフェショパン
町田市小野路町4294-1 042-734-1889
<http://pianocafechopin.web.fc2.com/>

Profile 山口 友由実

町田市立金井小学校卒。6歳よりピアノ、作曲を学ぶ。東京音楽大学ピアノ演奏家コース卒、2009年同大学大学院在学中に渡欧、ウィーン国立音楽大学にも在学。2010年東京音大大学院修了を機に拠点をウィーンに移す。現在ウィーン国立音楽大学大学院ピアノ室内楽科大学院在学中。2005年第21回かながわ音楽コンクールシニア部門第3位、2006年第17回形の国埼玉ピアノコンクール銀賞、2008年第33回町田ピアノコンクール審査員特別賞、渡欧後は2010年Internationale Sommer Akademie ピアノ特別賞。2011年第18回ブラームス国際コンクールピアノ部門第3位。日本女子大学創立百周年記念歌など作曲も手がけている。
<http://yuumiland.blog135.fc2.com/>



1 昭和50年にオープンした5階建てのマルカワ本店ビル。常時1万2千本のジーンズの在庫がある 2 リーバイスをはじめジーンズの品揃えはエリア随一。多品種小ロットもマルカワの強み 3 マルカワの第2の柱、EC販売事業部のスタッフ

COMPANY PROFILE

株式会社 マルカワ

創業：1948年3月
従業員数：321名
資本金：15,900,000円
町田市原町田1-14-3
042-720-1231
http://www.marukawa.co.jp/

昭 和23年、マルカワは書店として創業した。衣料品販売を経てジーンズ専門店をOPENしたのは昭和36年。創業者の小川量司氏は昭和43年に渡米、アメリカの都市郊外における大型店舗の繁栄を見聞し、帰国後郊外店舗の出店に着手した。日本の郊外型ジーンズショップの草分け的存在として業績を伸ばし、平成元年にはジーンズ業界初の年商100億を達成。

現在は首都圏で36の直営店と7つのEC販売店を展開し、若者から主婦層まで幅広い世代に支持されている。メンズファッション部門では全国158社中29位の売上を誇り、14000を超え

る桁違いのアイテム数による圧倒的な品揃えで他店との差別化を図っている。しかし、そんなマルカワにも経営危機があった。最盛期には137億超の売上を達成し、54の店舗展開をしていたが、平成12年以降、ユニクロやライオンなど新興勢力の台頭で競争が激化、その結果赤字店舗27店の閉鎖とリストラを強いられ、年商51億まで下落。マルカワ史上、最悪の業績となった。窮地を救ったのは、千葉のエリアマネージャー水野だった。全エリアで業績が悪化する中、水野の担当する千葉だけは業績が伸びていた。水野はPOSシステムでは把握しきれない詳細な在庫状況を自ら管理し、売れ筋やサイズ、色など商品の細かいコントロールや店舗間の調整を緻密に行っていたのだ。そこに着目した日本NCRC出身のSE若林は独自の売上分析システムを構築、その効果で幾つもの不振店舗の売上が好転していった。更に改良を重ねたシステムを全店で導入すると、売上は劇的に上昇。年商

61億というV字回復を成し遂げたのだった。このシステムは現在もマルカワの既存店売上を支える重要な頭脳となっている。水野や若林をはじめこの危機を乗り越えたメンバーが現在の役員となり、創業当時の役員も全て勇退し、マルカワは世代交代が完了した。第2創業世代である。

小田急町田駅南口から1分、少し昭和を感じるガラス張りのエレベーターと赤い煉瓦の外壁。常に賑わいを見せるマルカワ本店は町田のランドマーク的存在だ。町田にジーンズ文化を普及させたと言っても過言ではないマルカワの強さの秘密に迫る。

61億というV字回復を成し遂げたのだった。このシステムは現在もマルカワの既存店売上を支える重要な頭脳となっている。水野や若林をはじめこの危機を乗り越えたメンバーが現在の役員となり、創業当時の役員も全て勇退し、マルカワは世代交代が完了した。第2創業世代である。

右肩上がりのECサイトだが、マルカワの全アイテム数14000超のうち、ネット掲載はまだ3000程しかない。掲載アイテムをもっと増やし、また、スマホやタブレット端末からの購買力アップに繋がる対策を行えば売上は更に膨大な数字となる目論みもある。

的なマルカワを支える現在の社長小川聖司氏は創業者の二男で、社長としては三代目だ。創業66年目を迎えて、目指しているのは「百年企業」だという。現在、親族で100%保有している株式も、役員と従業員の特株会を作り配当を還元する仕組みに移行する予定もあり、10年先を見据えた事業継承対策にも取り組んでいる。「マルカワは全員経営なんです。誰か一人が欠けてもダメなんです。」と熱く語る。組織の壁をつくらず、部署に関係なく得意な分野があればその力を発揮できる社風もある。組織力の強さがマルカワを支える一番大きな柱なのかもしれない。

目指しているのは「百年企業」。

株式会社 マルカワ 代表取締役社長 小川 聖司氏



後列左から古屋副本部長、水野常務統括本部長、山本商品部長
前列左から若林システム開発兼EC販売事業部長、小川社長、北澤管理部長

歩いてわかる 新発見

成瀬
～桜雨ver.～

NEW! 新・連載

VOL. 1

好評だった「歩いてわかる新発見」が復活しました。記念すべき1回目は、町田の第1回景観大賞にも選ばれた成瀬を、美しい満開の桜と共に満喫します。

1 JR横浜線 成瀬駅

昨年、54年振りの東京国体「スポーツ祭東京2013」も開催され、全国区となった成瀬駅がスタート地点。ロータリーにはゆりーとがあらわれた開催記念時計が。

8 ほんぼりや

おでんや馬刺しが評判の和風居酒屋。高い天井で解放感溢れる室内を間接照明の柔らかいライトが灯す、オシャレな雰囲気のお店。



ゴールはココ。成瀬支部のメンバーも加わり反省会。

2 恩田川沿いの桜道

成瀬駅から北へ歩き、桜が満開の恩田川沿いを歩く。恩田川の両側には400本もの桜の木があり、町田有数のお花見スポットとして大勢の人が訪れる。



季節の花々を植える事業は、去年から成瀬支部で行っている社会貢献事業のひとつ。



成瀬高校の運動部員御用達。揚げたてアツアツのコロッケが極旨のお店。

桜オススメスポット♪

桜オススメスポット♪

6 成瀬中央橋

恩田川沿いの桜撮影スポットの中でも一番人気が高いのがココ。満開になり、恩田川の水面いっぱいに浮かぶ桜の花びらも圧巻。



7 堂之坂公苑

江戸時代の地頭旗本、井戸石見守弘道の穀倉跡。苑内東側にある水琴窟や200種の樹木や花々が美しく手入れされた公園。



フットサルのFリーグに所属するベスカドーラ町田は成瀬の総合体育館がホーム。

5 東雲寺

満開の桜や色とりどりの花々が咲き誇る東雲寺は曹洞宗の末寺で、17世紀に建立されたもの。市の指定文化財である白鳳誕生仏や鐘楼、立派な本堂など見どころもいっぱい。



町田市街を眼下に箱根や丹沢、奥多摩秩父までも一望できる。

山吹緑地

4 杉山神社

五十猛神(スサノオの子)を主祭神とする杉山神社は創建は不明だが、1807年に再建された歴史ある神社。



成瀬の尾根道



第1回景観大賞を受賞した成瀬の尾根道は、市街地越しに丹沢を臨む美しい眺望と、自然を守るために継続的に行ってきた地道な清掃・美化活動が評価されたもの。中央を通る尾根道沿いは適度に人手が加えられた昔ながらの里山も残っており、「風の広場」まで樹下の山野草などを観察しながら、森林浴を楽しむこともできる。 画像・出典：成瀬の自然を守る会

3 三汪電機で工場見学

防衛省や大手メーカーへ納品する精密部品を作っている三汪電機。アポなし突撃取材にも快く応じてくれた堀内社長とスタッフの皆さん。正に職人技!と目をみはる仕事振りを見学。



風の広場

お散歩にも森林浴にもピッタリ!

第1回 町田市 景観大賞受賞地

恩田川の国線

町田 発
旬の味
Seasons Flavor
13

変わらない美味しさと温かい雰囲気。
愛情いっぱいのパン屋さん

町田市木曾東 メルシー

昭和59年にオープン、今年の9月で30年を迎えるメルシーは、柔らかでふっくらと焼き上がったパンが、子どもからお年寄りまで多くの世代のお客さんに愛されている。パン屋さん。お昼に出来る上がる揚げたてのあんドーナツには大勢の常連さ

んが押し寄せる。嫁いだ娘さんに大好きだったメロンパンを宅急便で送りたいと訪れる人もいる。昨年、成瀬で開催された国体のイベントでは、白玉入りのあんぱんが一瞬で売り切れた。その白玉あんぱんを海外のお土産にと大きな箱にぎっしり詰めて買っていく人もいる。価格は1個50円。沢山の種類を食べてもらえるように、と小ぶりのコッペパンにサラダや焼きそばを挟んだパンは100円。全てのパンが低価格だ。

お母さんに手を引かれてやってきた女の子は母親に、お父さんはおじいちゃんになった。歳を重ねてもなお、メルシーにパンを買いに来る。世代を超えて愛され続けるオンリーワンのパン屋さんなのだ。



1個何十円というパンも並ぶメルシー。店内には次々と焼き上がるパンの香りが溢れている



手前は岩下の新生姜サンド。意外な組み合わせがクセになる20年前からの人気商品。岩下食品の社長も栃木からはるる来店したという



オープン当時11歳だった息子さんもパン職人となり一緒に店を切り盛りしている



メルシー
町田市木曾東4-17-22
TEL: 042-792-2548
8~19時 日曜定休
(土曜・月曜が祝日の場合は連休)
<http://vita.tc/shops/212>

2

俺達、2代目



Short Interview

『会社を残すこと』
それが二代目である自分のミッション

戦後、古着販売からスタートし、その後紳士服、婦人服販売や、現在ではポールスミスやマックスマラ、マークバイマークジェイコブスほか海外ブランドのFC展開も手掛ける株式会社マツヤマ。町田におけるアパレル業界の老舗中の老舗だ。市場の変化が速いこの業界で、老舗の二代目となつてもまもなく20年の東條さんにお話を伺いました。

Q 東條さんが入社して社長になられたいきさつや、先代との思い出、大変だったことを教えてください。

A 26歳でマツヤマに入社して、41歳の時に父が病気で亡くなりました。それまでは、よく営業の事で衝突していましたが、何でも自分の思った通りにしたい人でしたからね(笑)。でも、結構僕が押し切ってやっています。代表取締役になった時心身の準備は出来ていたものの、それまでは営業ばかりだったのが今度は銀行や財務などの業務もこなさなくては

けない。そこが大変でしたね。それと、代表取締役になつてからは何でも自分一人で決断しなくてはいけなくなつたこと。先代がいた頃は後ろ盾がありましたけど、それが無くなつてしまった、ということですよ。

Q スピードの速い業界ですから色々大変だったのだと思いますが、二代目として、東條さんが行った一番の業績は何だと思われませんか？

A 洋服の小売業という点では同じですが、時代の流れに合わせて周りの環境を考えながら商売のスタイルを変え、取扱い品目も見直しながら厳しいファッション業界の中で今でも会社を残していることだと思えます。紳士服で大きくなった会社ですが、その紳士服をやめることはとても大きな決断でしたし、自社ビルを賃貸にする決断もそうでした。目まぐるしいスピードの中で、会社の強みを見定めながら新しい決断をしていった、ということだと思います。

Q この先、マツヤマさんが三代目、

四代目、と続いていく中で次世代への後継という部分はどんな風にお考えですか？

A この先、10年くらいのうちにはどうするか決めていかないと、思っています。今やっている業態が続くとは限らないし、また違うことも考えていかないといけない。テナントが

撤退したり、自分たちの事情と違う理由でいつ何があるか分からないです。ただ、うちは本当に社員に恵まれてます。その部分が会社の強みでもあるんですけれどね。

東條さん、貴重なお話をどうもありがとうございました。

株式会社マツヤマ
代表取締役

東條 実



Company Profile

株式会社マツヤマ
創業 1949年
業種 服飾品販売
町田市原町田6-21-23
042-722-8211



貸借対照表のナゾに迫る!

ややこしき、貸借対照表をややこしくなく⑬



東京税理士会町田支部 税理士 高橋浩之

今回は、消費税の簡易課税をやめたい社長が主役です。

キーワードは、**桐島、簡易課税やめるってよ**

I 桐島、簡易課税やめるってよ



(場 所) 居酒屋の個室

(登場人物) 小泉:簡易課税を選択している会社の社長
桐島:小泉の親友。経営する会社は同じく簡易課税を選択している

税務署に納める消費税は、預かった消費税から、支払った消費税を差し引いた残りです。

納める消費税= 預かった消費税-支払った消費税

支払った消費税の計算方法には、原則課税と簡易課税の2つの方法があります。

小泉: 久しぶり。最近どう?

桐島: 相変わらず、カン違いが多くてさ。この間うちへ

帰って今日はすき焼きかぁ、豪勢だなと思ったら隣のうちの匂いでさ。よくあるだろ、そういうカン違い。

小泉: いや、あまりないが。ところで、相談ってなんだい?

桐島: この間も、焼き魚かと思ったらさ…

小泉: おい、話を逸らすなよ。言えよ。話があるって言ったのおまえだろ。

桐島: 実は…

小泉: 何だい? 何でも言えよ。親友だろ。

桐島: 実は、(意を決したように)…おれ、簡易課税やめようと思って。

小泉: なっ、何だって?

桐島: 簡易課税やめようって。

小泉: どうして? 一緒に簡易課税選択したじゃん。ずっと簡易課税でいこうって約束したじゃん。あのときの約束はうそだったのか?



桐島: いや…

小泉: 前々年度の課税売上高が5,000万円を超えたら、簡易課税無理だけどもさ。そうじゃないだろ。

桐島: 試算したら、原則の方が有利みたいなんだ。

小泉: そ、そんな理由で?!

桐島: 試算してみて、自分で決めた結論だ。おまえには悪いが、簡易課税…やめるよ。今期からな。

小泉: 今期から? ぶっ、ハッハッハッ。こいつあいい。

桐島: 何がおかしい!?

小泉: おまえは、やっぱり、ほんとにカン違い野郎だな。

桐島: なに!?

小泉: おまえの会社、今期は簡易課税だよ。簡易課税のままだよ。なぜなら…



なぜなら…、考えられる理由は2つあります。

〈考えられる理由 その1〉

続けなければならない年数をクリアしていない。簡易課税を選択したら、最低2年間は続けなければなりません。

〈考えられる理由 その2〉

「簡易課税制度選択不適用届出書」を決められた日までに提出していない。簡易課税をやめるためには、やめたい年度の前年度末までに届出書を税務署へ提出しなければなりません。

桐島: そうだったのか。

小泉: そういうわけだ。まあゆっくり飲もうや。

桐島: う、うん。おっ、すき焼き来たかな、…って隣の席のかよ。

小泉: おいおい、俺たちすき焼き頼んでないから!



までに届出書を出したかい?

桐島: もちろん!

小泉: おまえの会社の決算日、こしは、日曜日だったはずだけど、ちゃんと金曜日までに出了たかい?

桐島: えっ?なに、金曜日って? 月曜日に出したよ。提出期日が日曜のときは、月曜日まで延びるんだろ?

小泉: 月曜日に出した? ぶっ、ハッハッハッ。こいつあいい。

桐島: 何がおかしい!?

小泉: おまえは、やっぱり、ほんとにほんとのカン違い野郎だな。

桐島: なに!?

小泉: おまえの会社、今期も簡易課税だよ。簡易課税のままだよ。なぜなら…

なぜなら…。

〈届出書の提出期限は延びない〉

「簡易課税制度選択不適用届出書」は前年度末までに提出しておく必要があります。年度末が土日祝日のときはご注意ください。休み明けの日はもう新年度です。その日に出したのでは、前年度末までに出了たことにならないのです。

桐島: そうだったのか…

小泉: そういうわけだ。まあ落ち込むな。

桐島: …なんだか、おれ、一生、簡易課税やめられない気がしてきたよ。

店員: すき焼きお待ちどうさま〜、(伝票を確認して)やや。こりゃいかん、隣のでした。

桐島: ダメだこりゃ、…おれ、一生、すき焼き食べられない気がしてきたよ。



ウェブログ好評開設中!

「社長の為のじょりじょりわかる税理士ブログ」
<http://taxjolly.hatenablog.com/>



入会申込書

支 部 名	
取 扱 い 役 員 名	

貴会の趣旨に賛同して、入会の申し込みをいたします。

平成 年 月 日

ふりがな				T E L	-	-
事業所名				F A X	-	-
代表者名				資 本 金	万円	
所在地	〒	-	町田市	会 費	1ヶ月	円
事業内容				摘 要		
決算期	月	従業員数	名			
連絡先 (所在地と相違の場合)	〒	-		町田法人会のホームページ(企業紹介)とリンクいたしますか?		
(ホームページアドレス)	TEL	-	-	リンクする	リンクしない	
(メールアドレス)	http://					
	@					

✂ 切り取り線

公益社団法人 町田法人会 会長 木目田 邦夫 殿
〒194-0022 東京都町田市森野1-9-20 第二矢沢ビル4F TEL042-726-2453 FAX042-724-5853 <http://www.hojinkai-machida.or.jp>

✂ 切り取り線

資本金別会費一覧

区 分	出 資 金	1ヶ月当たりの会費	
正 会 員	会 社 (本 社)	1,000万円未満	800円
		1,000万円以上	1,000円
		2,000万円以上	2,000円
		3,000万円以上	2,500円
		5,000万円以上	3,000円
		1億円以上	5,000円
賛助会員	公益法人、医療法人、宗教法人等 及び管内に事業所を有する法人	2,000円	
	事業を賛助するために入会した者	800円	
	同一代表者の別法人	500円	

個人情報の取り扱いについて

当会は、会員企業に係る「個人情報」を、研修会・講演会・諸会議等の開催通知、会報等の送付、参考図書関連の案内、並びに福利厚生制度のご案内など、本会事業活動及び会員サービスの為に利用し、それ以外の目的で利用する事は一切ございません。また個人情報の開示、訂正等のお問い合わせは事務局までお願いします。

公益社団法人 町田法人会事務局

町田法人会とは？

公益社団法人として2014年に3年目を迎えた町田法人会は、4月現在、管内の法人のうち、実に46%にあたる2730社が所属しています。

8つの委員会と3つの専門部会、17の支部を組織し、税務や会社経営に関する各種研修会、地域貢献活動など町田で働く経営者として、欠かすことの出来ない“地域での繋がり”を構築する場所でもあります。

詳しくは、町田法人会のウェブサイトをご覧ください。

メリットはたくさん!

- ▶ 専門的な税知識の研修会や経営に必要な講習会に参加できます。
- ▶ 地域貢献活動もさかん。地域での繋がりが深まります。
- ▶ 充実した福利厚生制度を利用する事ができます。

会費・入会方法は？

- ▶ 会費は1ヶ月800円から。
※資本金の額によって異なりますので、次ページ会費一覧をご覧ください。
- ▶ 入会希望や詳しい内容をお知りになりたい方はお気軽にお問合せください。
TEL: 042-726-2453
mail: official@hojinkai-machida.or.jp

詳しくはHPをご覧ください

税に関する最新情報がいっぱい

利用できるさまざまな福利厚生制度があります

インターネットセミナーで気軽にスキルアップが可能

会員だけが利用できるサービスがいっぱい

バナー広告募集中! 詳しくはお問い合わせください

各種研修会や講習会の情報がいっぱい



<http://www.hojinkai-machida.or.jp/> 町田法人会 検索



租税教育活動

3月29・30日 4月5・6日
土・日曜日 土・日曜日

2ヶ所のさくらまつりで税金クイズ

成瀬恩田川会場、尾根緑道会場



3月下旬、春を待ちかねた桜があちこちで蕾を膨らませる恩田川。蕾もほころびピンク色の花が咲き始めた29日、さくらまつり会

場では大勢の子どもたちが法人会のテントで税金クイズにチャレンジしました。翌週、満開の桜並木に酔いしれる人々で溢れた

尾根緑道。法人会ブースでは1億円重さ体験や税金クイズも好評で、税のPRを行うイータ君も大人気でした。

源泉部会 | 見学研修会

2月13日
木曜日

ウイスキー工場見学と富士をめぐる一日



キリン富士御殿場蒸溜所でウイスキーの仕込みからボトリングを見学し、試飲。鐘山苑では美健の膳を堪能、露天風呂やお抹茶も頂き、西湖いやしの里根場にも立ち寄って富士山麓の一日を満喫しました。

会員交流

2月7日
金曜日

新春の集い2014

会場▶ホテル ザ・エルシィ町田



新春講演会は進藤勇治氏による「TPPの影響と中小企業の課題」。賀詞交歓では木目田会長に続き、町田税務署川鶴署長、

八王子都税事務所中村所長より、また懇親会では石阪町田市長、小倉衆議院議員にもご挨拶を頂き、和やかな会となりました。

租税教育活動

3月27日
火曜日

「クイズだ!ゼイ!!」

会場▶町田市役所
市民協働おうえんルーム

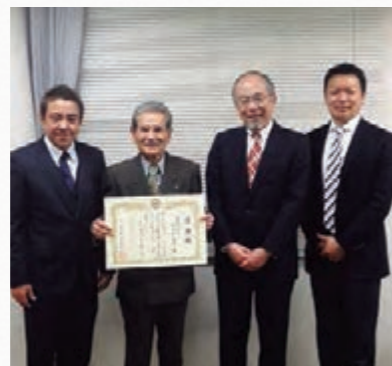


春休み中の子どもたち約80名に、さるびあ亭かーこ。さんが税金オリジナル紙芝居「かねしばい」を通し、税の大切さや使われ方などを面白おかしく伝授しました。

社会貢献活動

3月20日
木曜日

小学校へ 図書を寄贈



青少年育成の為に積み立てたチャリティ金で3度目の寄付事業を実施。町田市立小学校42校へ図書665冊を寄贈し、渋谷教育長から感謝状を頂きました。

女性部会 | 社会貢献活動

2月25日
火曜日

老人ホームへ タオルを寄贈



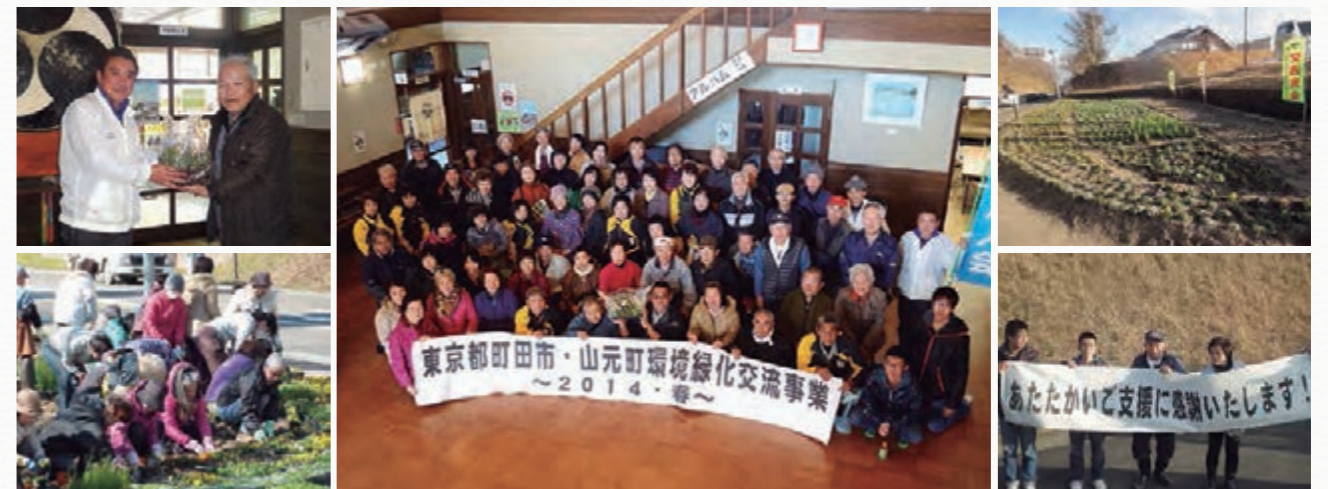
演芸大会やクリスマスコンサートなどで集めたタオル830枚を整理し、高齢者支援センターの竹清会、 commons、桜実会へ寄贈しました。

社会貢献活動

3月15・16日
土・日曜日

花に託す復興への思い Part 3

宮城県亘理郡山元町



現地ボランティアの方々から温かい出迎えを受けた3度目の訪問。町田市から提供された花の苗1万2千株を山元町役場前花壇と、坂元の支所に分配し植え込みを

行いました。3回目という事もあり作業は手馴れたもの。その後、開催されたセミナーでは法人会を代表し堀内社会貢献副委員長が花かごを贈呈、参加者も地域の

方々との交流を深めました。津波にあったまま手付かずの小学校等が今もそのまま残る町並みに、引き続きの支援活動へ気持ちを新たにしたいツアーでした。

February
March
April 2014



1.春の夕暮れ、遠い富士山のシルエットが美しい 2.大半はヒヨドリに狙われるが側面に残っていた芽キャベツ 3.春の陽気に誘われモンシロチョウも 4.そのまま甘く美味しい春キャベツ 5.小松菜の菜花 6.白ブロッコリの菜花 7.万物に晴朗の気が溢れる「清明」の頃。空も明るい 8.トンネル栽培の江戸伝統野菜・亀戸大根もビニールから開放 9.チューリップも開花!



VOL.7 春 四季菜遊士 菜園倶楽部

週末の菜園、土いじり、採れたて野菜の料理レシピ等々、大野さんが考える、農と食と環境のハナシ。



大野さんの四季菜遊士菜園倶楽部は、以下のブログで好評連載中です。http://blog.google.jp/jons831

桜の花が咲いたら

ピカピカのランドセルをしょって小学校へ向かう新生が、菜園脇の路地を元気にかけて行った。卒業式、入学式、花見の宴、一年一年、年を積み重ねる都度、桜の景色が私達日本人の記憶の中に織り込まれてゆく。春のお彼岸を境に、東京では桜が開花し始める。今年の開花は3月25日、4月初旬となると桜の花も盛りを過ぎ、白い花びらがそよ風に舞っている。

春は、芽吹き

農家では、梅の花が咲く頃にジャガイモの植え付けをし、ツバメが飛び交い巣作りの終わる葉桜の頃に、そのジャガイモの芽かきをして追肥、土寄せをする。先人達は、季節を告げるこれらの身近な花や動物の動きをつぶさに観察し、自然のリズムを読み取り、それを目安として野良仕事をしてきた。日本の農家では、その土地土地で、今もこうした先人達の知恵は脈々と継承されている。

桜の花が咲いたら、里芋やシヨウガを植え付け、さつま芋

の芽出を行い、春大根や人参等の根菜類、小松菜や春菊等の葉物野菜の種蒔きと、畑の作業も忙しくなる。

春は、芽吹き

多摩丘陵の里山でも、ゼンマイやタラの芽が芽吹き、タケノコが顔を出している。畑では冬を越した野菜が一齐に芽吹き、あちらこちらに菜の花畑ができ、その花のまわりをモンシロチョウやみつばちが飛びかう。厳寒の冬を過ぎて、冬眠、休眠から覚めた生き物達が、一齐に活動を始める季節となった。冬に仕込んでおいたフカフカの落ち葉堆肥を畑に戻し、夏野菜の植え付け準備のための畝作りに取り掛かる。春の陽が沈み始めると、夕暮れの空には、朧月が、優しく菜花を照らしている。春風駘蕩、春の穏やかな一日が過ぎていく。春の野菜を収穫して、帰り支度をする。今晩は、菜の花のお浸しあたりで一杯やれそっだ。



朝日を浴びる根深葱・石倉一本太の葱坊主たち。天婦羅にすると美味!

親 爺 料 理

菜花とホタテのパペロンチーノ

小松菜やチンゲンサイなどみずみずしい菜花に春の息吹を実感し、感謝する毎日。少しずつ趣を感じられる歳になりました。春の夜を愉しむ時、夜食には菜花のパペロンチーノがお勧めです。

◆ 材料 ◆ (4人分)

パスタ350g(細めがおすすめ)・菜花1束・ホタテボイル150g・オリーブオイル少々・ニンニク2片・赤唐辛子1本・白だし大さじ1・塩コショウ少々



◆ 作り方 ◆ (調理時間 / 約15分)

1. ニンニクはみじん切り、赤唐辛子は種を取り輪切りにしておきます。菜花は、食べやすい長さ(5cm前後)にカットし、大きいホタテは半分に(小さなホタテであればそのまま)切っておきます。
2. 鍋に湯を沸かし、塩(分量外)を入れてパスタを茹でます。茹で上がる30秒~1分前に菜花も入れて一緒に茹でます。
3. フライパンにオリーブオイルを弱火で熱して、ニンニクと赤唐辛子を入れます。焦がさないようにゆっくりと加熱して、香りがあがったら、ホタテを入れて炒めます。
4. 茹で上がったパスタと菜花の湯をきって3.に入れ、茹で汁少々と白だしを加え全体に絡まるように混ぜ、塩コショウで味を調えたら、お皿に盛りつけ出来上がりです。



今回の収穫

春野菜が、一齐に芽吹く頃。季節の恵みをたくさん収穫!

根深葱(石倉一本太)、白ブロッコリ(ホワイトバニラッシュ)、三池高菜、ホウレンソウ(まほろば)、のらぼう菜、ダイコン(亀戸大根)、わさび菜、ニンジン(金美EX・紅かおり)、小松菜(黒みずぎ/菜花)



Profile 大野 純一

町田法人会IT委員長
株式会社ソフト開発
代表取締役社長
町田市鶴間1839-4F
www.softkaihatsu.co.jp/
7年前から鶴間に約40坪の畑を借りて週末は畑仕事と料理に精を出すIT会社社長

町田税務署からのお知らせ

法人税関係

交際費等の損金不算入制度に関する改正がされました

《制度の概要》

法人が平成18年4月1日から平成26年3月31日までの間に開始する各事業年度において支出する交際費等の額(中小法人(注)については、交際費等の額の年600万円(定額控除限度額)に達するまでの金額の10%相当額と定額控除限度額を超える部分の金額の合計額)は、損金の額

に算入しないこととされています(旧措法61の4)。
(注) 事業年度終了の日における資本金の額又は出資金の額が1億円以下の法人をいい、普通法人のうち事業年度終了の日における資本金の額又は出資金の額が5億円以上の法人などの一定の法人による完全支配関係がある子法人等を除きます。

《改正の内容》

中小法人について、定額控除限度額が年800万円に拡大されるとともに、定額控除限度額に達するまでの金額の損金不算入額が0とされました(措法61の4①)。

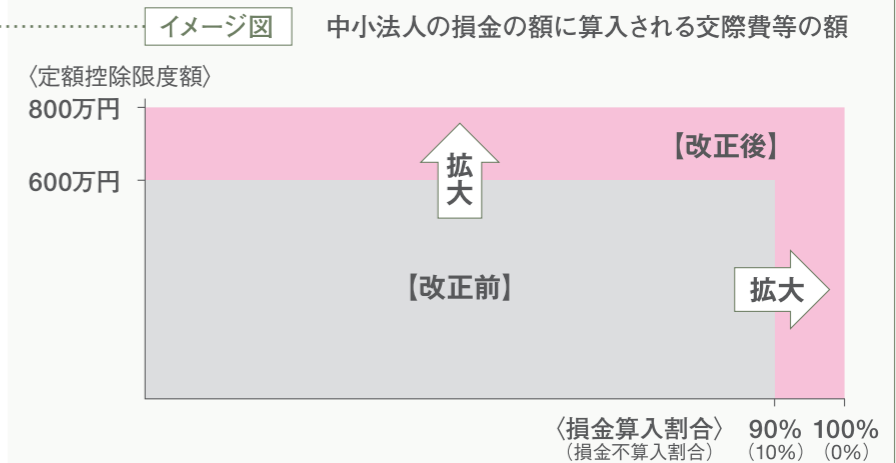
《連結納税制度》

連結納税制度においても、上記と同様の措置が講じられています(措法68の66)。

《適用時期》

平成25年4月1日以後に開始する事業年度分の法人税に

イメージ図



ついて適用され、同日前に開始した事業年度分の法人税については、従来どおり適用されます(改正法附則61、82)。

印紙税関係

「領収証」等に係る印紙税の非課税範囲が拡大されました

「金銭又は有価証券の受取書」に係る非課税範囲の拡大

「金銭又は有価証券の受取書」については、記載された受取金額が3万円未満のものが非課税とされていましたが、平成26年4月1日以降に作成されるものについては、受取金額が5万円未満のものについて非課税とされることとなりました。

「金銭又は有価証券の受取書」とは

「金銭又は有価証券の受取書」とは、金銭又は有価証券を受領した者が、その受領事実を証明するために作成し、相

手方に交付する証拠証書をいいます。したがって、「領収証」、「領収書」、「受取書」や「レシート」はもちろんのこと、金銭又は有価証券の受領事実を証明するために請求書や納品書などに「代済」、「相済」、「了」などと記入したもの、さらには、「お買上票」などと称するもので、その作成の目的が金銭又は有価証券の受領事実を証明するために作成するものであるときは、金銭又は有価証券の受取書に該当します。

お問合せ 町田税務署 042-728-7211

病気のハナシ

町田のお医者さん
聞く Ask the Doctor

第6回 虚血性心疾患の予防

検査を受けることの重要性を知る

はじめに

外来の診療中は色々な方に出会います。医者はすぐに検査をしたがると批判めいた言葉に出くわすこともありま。拒否されると検査をすることはできないのが医者への弱み。「では、暫く様子を見ましょう。症状が悪化してきたら再診してください。症状が強くなる・頻度が増す・持続時間が長くなる、などがあつたら再診に来てください。」と優しく説明して再診時には検査の承諾を期待するのですが、こんな言葉が返ってきます。「先生 わたしの病気は何ですか?」「何故、薬を処方してくれないのですか?」

病気であるのかないのか見分けること

虚血性心疾患の存在を見分けるためには運動負荷試験などを行います。そ

の中にはトレッドミルというものがありますが、これはフィットネスクラブにあるランニングマシンのようなもので、ベルトの上で走り運動負荷をかけ、心電図変化から心臓の虚血状況を知る検査です。検査には精度の高さが求められます。100%であれば申し分ないのですが、実際は60%程度と考えられます。これは病気であるのに心電図変化の出ない(病気が隠れてしまう)人、病気がないのに病気特有の変化が出る(病気と間違えられる)人が実在してしまつ、ということを意味しています。

専門的に言つと検査精度は『感受性』と『特異性』から割り出します。感受性とは検査をして病気であると言いつた確率。一方、特異性とは検査をして病気でないと切り切れる確率です。検査精度が60%と言つたのは感受性も特異性も各々60%程度。ちよつと分かりにくい説明になってしまいましたが、検査によつ

て病気の人を確実に拾い上げ、かつ病気でない人を完全にふるい落とすことはできない、ということなのです。

感受性を利用して診察室で心掛けるべきこと

診察に来る患者さんは全て、病気が必ず発見して、より良い治療を受けたらいいという気持ちで受診しています。それに応えるよう、医療現場では病気の見落としを絶対に避けたい、病気の人の100%見つけ出して治療に持つていきたいと思つています。この点ではだれもが同意して下さるでしょう。そのためには、前述した特異性よりも感受性の方を高くしなければなりません。取りこぼしなく病気の方を拾い上げるよう全力をあげ、日々精を出すことを心掛けねばなりません。検査をやつたがと批判されても、数学的な精度や特異性が多少落ちるとしても感受性を高めていくべきなのです。検査件数が増えたと医療費が掛かることを危惧する方もいます。しかし元来、生命を守るための医療費であれば、本末転倒してまで切り詰めるものではないはず。

数字ばかりに目を奪われ、病気の方が見落とされるのは確率的にしょうがないと言いつつ切つているようでは心が痛みます。

おわりに

適切な診断が付いてから治療へ移るという手順を踏むために、患者さんに適切な検査を受けてもらい、病気がなん



あるかを判断しなければなりません。手順を省くと誤診へと繋がりがねないのです。古い師なら目の前に座つた方をカードや水晶玉にでも映して病気を占うこともできるでしょうが、検査もせず病気を知ることなど到底できないのが医療です。

検査の必要性を充分理解して病気で悩むことのない人生を送りましょう。



Dr. Murayama Hiroshi
南東京ハートクリニック
院長 村上博文
東海大学医学部卒業
心臓病治療専門の南東京ハートクリニックを開設
2006年
東京都の心臓機能障害指定医

町田市木曽西2-18-12 042-789-8100 <http://www.myheart-clinic.jp/>

消えたロマン 太刀山古墳

画と文 三橋 國民



もう四〇年前にもなりますが、町田博物館で開いていた文化財保護委員会々々の席上、小田急駅南口の通称「たちやま」切り崩し土木工事の現場監督さんから緊急電話で、「—先ほど現場で、デカイ穴が開き、その底から金製の小さな丸い環が二個出てきたんです。直ぐ見に来てくれませんか—」私たち委員は会議を中断、駆けつけました。

だが、頼んだタクシーがなかなか来なかったせいで工事現場に着いたら二時間も経過してしまい、工事は既に終り電話の監督さんがいるだけでした。

「今日で工事は終りだったんです。あまり遅いもんで……穴は潰して地ならしてしまいました……」

「それで出土したという金環二個は？」

「ああ、それは拾った日雇いの男が持ち帰ってしまったんですが……」と言う。万事休す—でした。

町田は住居遺跡ばかりで、古墳は超貴重な文化価値の高い遺跡だったのに——私たちは「太刀山」と呼んでいたこの地が、完全な千五百年墳であったことを確認は出来ましたが——消えてしまったのです。

此処に住居を構え、優雅な日々を過ごしていたであろう古代人たちの姿を浮べ、仄かなロマンを抱くだけでした——

発行日 2014年4月30日
 発行 公益社団法人 町田法人会
 〒194-0022 東京都町田市森野1-9-20 第二矢沢ビル4F
 TEL 042-726-2453 FAX 042-724-5853
 編集 公益社団法人 町田法人会 広報委員会
 制作 (株)Vision Design
 印刷 八昭印刷(株)
 撮影 松田康司 村山正徳

編集後記

地元玉川学園には作家の方々何人か暮らしている。そんな一人が、加齢による物忘れなど負のイメージを「老人力がついた」と前向きな考え方で特別措置法の知識が大きな力となった。もともと、老人力の成果で税務署に電話相談した事数知れず、それも同じ事。

消費税率が8%に引き上げられて早や1ヶ月が過ぎた。どうも頭がついていかず、手書き納品請求書の消費税額の誤記を経理担当に指摘される日々、変化に追従出来ないのも老人力の賜物か。

心配された価格転嫁問題だが、一部の顧客から税込売価据置きの話があった。威圧的なもので無かった事もあるが、昨年度の税務研修で学んだ特別措置法の知識が大きな力となった。もともと、老人力の成果で税務署に電話相談した事数知れず、それも同じ事。

気軽に電話出来たのも、町田税務署との人脈があつての事、入会勧誘でよくある「法人会入ってどんなメリットあるの？」に今なら即答できる。(上村 豊)

本誌掲載の記事、写真の無断転載を禁じます。
 ※尚、本誌の表記内容は2014年4月30日現在のものです。

そして、未来へ

笑顔 喜び 感動

アルク Kiddy CAT 英会話教室 英会話

avex Dance Master

ボクシング

習字教室

キッズダンス

スポーツクラブ

四谷大塚 NET 学習塾

B&G倶楽部 クーパス 学童保育

K*max ダンススタジオ

スポーツと教育を通して人と地域のために

協栄グループ KYOEI GROUP



協栄スイミングクラブ町田

〒194-0035
 東京都町田市忠生2-3-1
 TEL: 042-793-1251 FAX: 042-793-1253

協栄スイミングクラブ座間

〒252-0027
 神奈川県座間市座間2-239
 TEL: 046-266-0345 FAX: 046-256-5345

協栄スイミングクラブ相模原

〒252-0228
 神奈川県相模原市中央区並木1-8-16
 TEL: 042-758-0202 FAX: 042-758-1129

協栄スポーツクラブ十日市場

〒226-0025
 神奈川県横浜市緑区十日市場町804-2-2
 TEL: 045-989-3939 FAX: 045-989-2002

協栄スイミングクラブ北京

〒100021
 中国北京朝阳区松榆南路南新园1号
 TEL: 8610-87325526 FAX: 8610-87326236

四谷大塚NET

〒194-0021 東京都町田市中町1-19-1 三澤ビル1F
 TEL: 042-728-1931 FAX: 042-728-4586

アルク Kiddy CAT 英会話教室

〒226-0025 神奈川県横浜市緑区十日市場町804-2-2
 TEL: 045-989-3939 FAX: 045-989-2002

学童保育 B&G倶楽部 クーパス

〒226-0025 神奈川県横浜市緑区十日市場町804-2-2
 TEL: 045-989-3939 FAX: 045-989-2002

HOEIDO

美のある 暮らし

ジュエリー・お茶道具の宝永堂



宝永堂 JR町田駅前 042-723-1555

〒194-0013 東京都町田市原町田6-1-17 営業時間/10:00AM→6:30PM (水曜定休)
宝永堂のお茶道具Webショップ <http://www.e-hoeido.jp/> 宝永堂 楽天市場店 <http://www.rakuten.co.jp/hoeido-tea/>



宝永堂・各フロアのご案内

- 4F 催事場 たまゆら会 / 優美会会場
- 3F 催事場 宝珠会 / 円心会会場 / メガネコーナー
- 2F 茶道具
- 1F ファッションジュエリー
- B1F プライダルジュエリー



Kawasemi

季刊 Kawasemi 町田法人会広報誌 vol.113
2014年4月30日発行 年4回発行

発行：公益社団法人町田法人会 編集：公益社団法人町田法人会 広報委員会 制作：(株)VisionDesign 印刷：入昭印刷(株)

東京都町田市森野1-9-20第二ビル714F TEL:042-726-2453 FAX:042-724-5853 町田法人会 <http://www.hojinkai-machida.or.jp/> 全国法人会総連合 <http://www.zenkokuhojinkai.or.jp/>