

SEASON'S TOPICS

**祝** 第91回箱根駅伝総合優勝

青山学院大学陸上競技部

監督

# 原 晋

町田の企業人に聞く  
株式会社エルメック

# 平野 健一郎氏

続・歩いてわかる新発見

鶴間  
〜  
南町田

町田発甸の味

# 立花 町田店

俺達、2代目

土方精肉店

# 土方 敬二郎氏

4 SEASON's TOPICS  
青山学院大学 陸上競技部

監督 **原 晋**

「箱根新時代へ  
—歴史を刻んだ男—」

6 町田の企業人に聞く  
株式会社 エルメック

**平野 健一郎氏**

「期待以上の結果を  
常に出すことが次に繋がる」

8 続・歩いてわかる新発見 —VOL.4  
「鶴間～南町田」

10 町田発 旬の味 立花 町田店

11 俺たち、2代目 土方 敬二郎

12 ためになる！ 税理士コラム

14 町田法人会とは？

16 町田法人会の活動報告&イベント

18 PRIVATE TIME —file:002

19 町田のお医者さんに聞く 病気のハナシ —第9回 服薬について

20 税務署からのお知らせ —確定申告等のお知らせ

22 町田法人会からのお知らせ

23 哀しき「兵隊蟻たち」 —画と文 三橋 国民



## 翡翠

*Kawasemi*

公益社団法人として4年目を迎える2015年、町田法人会は  
会員増強、会員交流、経営支援という3本の柱を今後の活動方針にしています。

経済状況が好転して来た今、増強活動を積極的に推進し、活性化を図るとともに  
新入会員をはじめ多くの会員間の交流を計りビジネスチャンスを高めていけば  
自社の発展につながり、法人会としての使命も果たせると確信しています。

これからも社会貢献活動を行う団体として  
「税」を中心とした事業展開を推進してまいりますので  
会員の皆様はもとより市民の皆様のご愛顧を  
心よりお願い申し上げます。



この広報誌は、カワセミが美しい翼を広げて羽ばたくように  
公益社団法人 町田法人会も飛躍できますように、という想いをこめて【Kawasemi】と名づけられました。



Susumu Hara Aoyama Gakuin University

# 箱根新時代へ

歴史を刻んだ男

青山学院大学  
陸上競技部 長距離ブロック 監督

原晋

1920年にたった4校で始まり、今年で91回目の開催となった箱根駅伝。その長い歴史を青学陸上部が塗り替えた。総合タイムは驚愕の10時間49分27秒。2位に10分50秒の大差を付け、大会記録を2分以上も更新した。僅か8年前までは出場することさえ出来なかった青学陸上部の躍進の理由は一体何なのか。異色の経歴を持つ原監督の指導法とは――。

青山学院大学陸上競技部(以下、青学陸上部)の創部は1918年。3年後に百年を迎える永い歴史を持つ。箱根駅伝には今年が20回目の出場だが、ゴール直前で力尽き、襷が途絶えた悪夢の1976年を最後に30年以上遠ざかっていた時期もある。

本格的な強化がスタートしたのは原監督が就任した2004年。08年秋の予選会で悲願の本選出場権を掴み取り、翌09年に33年振りの出場を果たす。更にその翌年には41年振りのシード権を獲得。過去最高順位は12年と14年の5位。三大大学駅伝の一つ、出雲駅伝では12年に優勝も果たしている。今回、勝機は十分あった。上位

10名の1万m平均タイムは駒沢に次ぐ2位だったからだ。しかし、この歴史的な大記録は想定を遥かに超えていた。ほとんどゼロの状態から僅か11年。原監督は多くの大学が巨額を投じ、凌ぎを削る箱根駅伝を完全制覇したのである。

## Challenge

原監督は、箱根駅伝には縁のない中大の出身。卒業後、中国電力に進むが初年度に故障し5年で陸上を引退。その後、サラリーマンとして省エネ空調設備の提案営業力が社内一となり、新規事業の初期メンバーに選ばれるなど、抜群の営業センスを発揮、カリスマ営業マンとなっていた。

青学大OBの後輩の誘いで監督に就任したのは自らの競技人生に悔恨の念が拭えなかったからだという。購入したばかりの新居、やりがいのある美穂夫人の仕事、新規事業課長としての充実した日々。それら全てを投げ打って選択した第2のチャレンジだった。

町田市中町にある合宿所では30数名の部員と共に寝食を共にする。朝5時起床、22時消灯の日だ。しかし、始めは本気で箱根



を目指す集団なのかと目を疑うことも沢山あった。茶髪やモヒカン、ピアス、そして急性アルコール中毒など、競技指導よりも生活指導が殆どだったと語る。

当初、大学に公言していた「3年で出場、5年でシード権、10年で優勝争い」という約束には遥か遠く、成績が残せない日々が続く。06年予選会では、前年よりも成績が落ち、厳しい批判にさらされた。廃部の危機も訪れた一番辛い時期だったと振り返る。

## HARA-ism

しかし、彼には確かな自信があった。10年間のサラリーマン時代に培った営業力が武器となった。高い目標設定と実行力を選手に指導。寮の壁には月ごとの目標が所狭しと貼られている。大学側にも様々な働きかけを実施。淵野辺にある相模原キャンパスに専用グラウンド

やクロスカントリーコースを、またワゴン車やコーチングスタッフなどの環境を整備していった。アディダスとパートナーシップ契約を結びブラーディングも積極的に行なった。選手のスカウトにも注力。最初は殆ど相手にされなかったが頻繁に通い有力選手を獲得していった。

指導の信念は「人間として、男として自立させること」だ。選手と密接な信頼関係を築き上げた今、「見る人を驚かせませ、走る本人たちも楽しく走る」――そんな原イズムが浸み込んだ青学陸上部は大学体育会という厳格な世界で異彩を放っている。そこには生き生きと目標に向かって成長できる環境がしっかりと作られていた。

## Next Stage

最大の目標を達成し、「半歩ずつ半歩ずつ積み上げて、11年かかってようやく優勝できたが想像以上に彼らの能力が高かった。次の目標はまだ全然考えていないけれど、1ヶ月くらいウキウキワクワクしていた」と笑う一方で、学生陸上界のあり方には問題意識も持っているようだ。

箱根に新しい歴史を刻んだ原監督にとって、次の新たな目標は――。陸上で記録を立てることだけではなく、その先に続く未来で輝くことなのかもしれない。



青山キャンパスでの優勝報告会(上)と、5区を快走した神野大地選手(下)



原晋 (はら・すすむ)

1967年3月8日、広島・三原市生まれ。広島・世羅高校で主将として全国高校駅伝準優勝。中大では、3年のインカレ5000mで3位入賞。89年に中国電力陸上部1期生で入部、主将として93年の全日本実業団駅伝に初出場するが、その後故障し5年で選手生活を終える。2004年より青学陸上部長距離ブロックの監督に就任。町田でお気に入りのお店はすし処半田、ビザハウスボボロ、大蔵湯など。

# 『期待以上の結果を 常に出すことが次に繋がる』

株式会社 エルメック 代表取締役 平野 健一郎 氏



「海外と言えども信頼関係と品質、性能、そして御用聞き的な日本古来の考え方や仕事の進め方、そんな親切的な日本文化が高く評価されたのでは。」と成功の理由を分析する。

**現** 在、14か国に製品を納めるエルメックだが、サポート体制にも問題はない。製品のクオリティが高く、壊れない安定した性能もその理由ではあるが、人材配置やコントロールにも無駄がない。

「わが社も長年培ってきた計測技術を新興国の発展の為に展開していくときが来たと思っている。今後はグローバル化、特に新興国に進出していきたい。グローバル化というのはローカルにその国の発展の為にコツコツと尽くすこと。そして会社の目的は社員と家族の幸せ、そのためには常に高効率で利益率の高い会社で有り続けること。そして何ものにも負けず、会社を粘り強く継続させることだ。」  
平野社長が描くエルメックの未来は前途洋々としていた。

成瀬に本社を持つエルメックは従業員数僅か22人で国内だけでなく、UKやフランス、アメリカ、中国、韓国など海外14か国に自社の計測システムを納めているシステム会社だ。創業は昭和51年。平野社長は大きなパイプを持って独立した訳ではないが、順調な業績アップとグローバルな展開に成功している。その、躍進の原動力は一体何だったのか。

**高** 校の電子科を卒業し、骨を埋める覚悟で入社した最初の会社は都内の計測機器メーカーだった。高度成長期に大きく業績を伸ばしたが、オイルショックの煽りを受け脆くも銀行の管理下に置かれることに。その後、転職した会社も開発部門が無くなる危機に陥り、その工場長と会社を立ち上げることになった。

こうして昭和51年の1月にエルメックは創業された。社長になったのは共同経営者となった工場長が過去に会社を

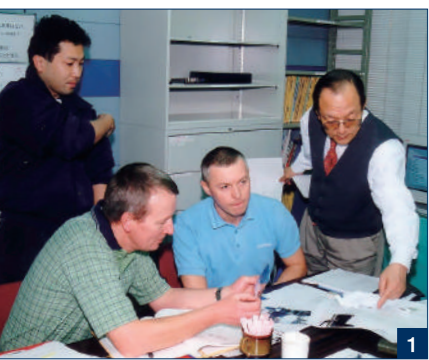
一度倒産させているからで、自らの意思ではなかったという。小さい3人だけの会社では技術者だった平野社長も営業やクライアントとの打合せをこなさなくてはならず、新日鉄や日本鋼管などに売り込みに行く日が続いた。天性の営業センスがあったのか、常に予算内でクライアントの期待以上の提案をして、顧客満足度が高い製品を次々と構築する。

「15年間のメーカー勤務で数千万から億の仕事を手掛けていたせいか、独立当時は資金不足で大きなシステムの受注は出来なかったけれど、技術的に数千万の仕事は出来るんだ」といつも大きく構えて余裕を持ちながら仕事をしていたのがよかったのかもしれないね」。順調に売り上げを伸ばしていった当時を振り返る。

**時** 代は変わり、PCの普及が進んでくるとこれまで工場に1台、部署に1台しかなかった計測器を一人に1台のPCにシステムを組み込むという発

想で、世界で初めてPCを用いた計測を行うというシステムを確立させた。今どこをパソコン計測システムは当たり前だが、マイクロソフトのOSも存在しなかった頃。高価なミニコンを使った大規模なデータ集録システムしか無かった時代に低価格なパソコン計測システムは画期的で、分散処理システムの幕開けとなったのだ。

平野社長の技術力と提案力。それが高いレベルで結実して高性能の製品が生まれる。その成果が次の仕事に繋がり、更に痒いところに手が届くサービス、システムの安定性、現場でのフレキシブルな対応力が評価され、国内屈指の大手メーカーでさえ入り込めなかったメーカーからの受注も現実のものとしていった。自流の『よろず相談所』的な仕事の進め方で、増設改造の仕事も丁寧に行っていたことも顧客を増やした理由の一つだ。実績が増え、海外へも展開していった。中国の大きな入札案件に、先方から熱いラブコールが来たこともあった。



1 日産UKのエンジニアとミーティングを行う平野社長 2 東風日産(中国)のエンジン解析装置 3 カルロス・ゴーン氏が世界一効率が良い工場と絶賛した愛知機械工業 4 医療部門での使用も。不整脈の解析を行う江田記念病院の堤医師

COMPANY PROFILE  
株式会社 エルメック

設立 昭和52年  
従業員数 22人  
資本金 1,000万円  
東京都町田市成瀬台2-18-29  
042-722-8311  
http://www.elmec-gms.com/

続  
歩いて  
わかる  
新発見 VOL.4

鶴間  
～南町田

今回は境川ゆっくりロードを長閑にウォーキング。境川水管橋や「水道みち」など歴史的な勉強もしながら短い冬の午後をグランベリーモールまで探索しました。



**2 秋葉神社**  
山下支部長も卒業した南第一小脇にひっそりと佇む秋葉神社は、火防の神を祀る社。小学校開校の明治6年この辺りは神奈川県鶴間村だったとか。

**4 とうふの丸昌**  
「五右衛門どうふ」でも馴染みのお豆腐屋さんでは、日本でたった1台しかないというお豆腐の自販機に興味津々!



**5 境川水管橋  
～境川ゆっくりロード**  
武蔵国と相模国の国境だった境川に跨る美しいアーチはなんと水道管。相模湖や道志川から川井浄水場等に続く導水路の一部で、横浜にまで繋がっている。



**1 神奈中  
町谷原バス停**  
スタート地点は町谷原のバス停。生まれも育ちもつくし野という町田南支部長の山下さんが案内してくれました。

**3 鶴間製菓**  
常時40種あるという甘納豆専門店、まちだ名産品の「本露甘なっとう」や「はすの実甘納豆」などを吟味。



**6 鶴間公園**  
雑木林や、芝生の広い運動広場・テニスコートも併設。桜の季節には花見客で大いに賑わう。

**8 グランベリー  
モール**  
X'masシーズンのグランベリーモールはお洒落なショップにツリーやイルミネーションが瞬く別世界。遠くには富士山のシルエットも♪

**7 銀河歩道橋**  
散歩道となっている水道みちを抜けると、R246を天の川に見立て織姫などの星座が彫られた銀河歩道橋が。足元には英国から輸入された鉄管や、市民が並んで水を汲んだ共用栓が、明治20年に始まった日本の水道の歴史を物語っている。



町田 発  
旬の味  
Seasons Flavor  
16

手作りの優しさが伝わる  
四季折々の和菓子や海苔巻き

町田市森野 立花 町田店



町田第四小学校の並び、小さい子どもを連れた家族連れからお年寄りまで、幅広い年齢層のお客さんが次々と訪れる立花

町田店。定番のお団子や太巻き、おにぎりなどが並び、春には桜もち、夏には水まんじゅう、冬にはおしるこなど、季節を彩る和菓

子も豊富だ。

平成9年にオープンした立花町田店は、6年前まで小田急町田駅から栄通りを7分ほど歩いたところにあった。店頭の大きな遅咲きの桜の木が目印で、春には咲き誇る美しい桜を愛でながらお団子を、夏には涼しい木陰でジェラードを楽しめる、町田市民の憩いの場所となっていた。

元々、このエリアは工業地区で、昭和34年に乳製品の製造販売として創業したのが会社の始まりだ。瓶入りの牛乳は昭和40年代に学校給食でも飲まれ、工場では1000人もの従業員が働く時代もあった。その後、町田市の

用途地域の変更に伴って業態変更を余儀なくされ、乳製品を納めていたお客さんと競合しないという理由で和菓子屋を始めることになったのだという。

「春夏秋冬、季節毎に色々な和菓子を作ることが本当に楽しくて。それとお客さんから『美味しかった』と、直接聞けるのが嬉しい」と笑顔で語るのは社長の横内稔氏だ。添加物を殆ど使わない安全で美味しい和菓子を丁寧に作り出す奥さん、そしてお店を切り盛りする娘さん。少し駅から遠くなくても、美味しい和菓子とアットホームな対応で、立花の人気は今も健在だ。



桜餅(こし餡、つぶ餡)、草餅、うぐいす餅、大福、道明寺は1個90円



バス通り沿いの店舗には駐車場も完備。イトインも可能だ



立花 町田店  
町田市森野2-24-5  
TEL: 042-722-2436  
9時~18時  
木曜定休  
http://vita.tc/shops/180

5

俺達、2代目



Short Interview

時代に合せて独創的な店づくりを  
一生懸命やってきた

土方精肉店 代表取締役会長 土方敬二郎

THE SECOND GENERATION

創業は昭和31年。国鉄を早期退職した初代の土方孝次氏が創めた土方精肉店は町田で半世紀以上続く老舗のお肉屋さんだ。町田の中心部に一番多い時で16軒あった精肉店で現在残っているのは僅か2軒。2代目の敬二郎氏は学校を卒業後、クリーニング業界の研究所に3年勤めた後に家業に入った。

Q 今では町田を代表するお肉屋さんですがー。

A 最初は小売り専門だったんですが、その後学校やスーパーへの卸しを始め、エリアもどんどん広がっていきました。従業員も一番多いときで16人。登戸の方から横須賀、相模湖あたりまで納めていた時期もあったんです。でも、遠いとなかなか目が行き届かなくて。お客さんが倒産して回収できなかった事も何度かあった。確実に回収できる範囲でやっていくことが方針を変えました。

Q そんな事もあったんですね。2代目のご苦労とかはありますか？

A そういう苦労はなかったですね。それより、時代に合わせた商売を常にやっていかなくちゃ店を維持できない。そんな苦労の方が大きかったですね。売るものも最初は豚肉だけ、その後牛、鶏、そして加工品。うちはコロッケやメンチが人気で、一番多いときはコロッケを1日2万個とか作ってね、学校や小さな店に卸すんです。トラックいっぱいじゃが芋を洗うところから始めて徹夜で用意したこともありましたよ。

時代はどんどん変わって肉はスーパーや百貨店で買うのが主流になって、うちのような小売りはますます厳しくなってきました。そんな中、新しい活路を見出そうと色々考えるわけです。例えば鶏肉もブロイラーだけでなく地養鶏を扱ったり、町田では今どこも扱っていない伊達鶏を仕入れたり。常に時代を先取りし

て、消費者の声に耳を傾けてね。

Q 振り返って今、会社に一番大切なことって何だと思われませんか？

A そうですね、いつの時代もやっぱり人でしょう。会社を動かすのは社

員ですから。息子の代になってから休みもかなり増えたり、会社としての体制も整ってきたと思います。3代目も色々頑張っていますよ(笑)。



Company Profile

土方精肉店  
創業 昭和31年10月  
業種 精肉とお惣菜販売  
町田市中町1-17-10  
042-722-2335  
http://vita.tc/shops/213

ためになる!



# 税理士コラム 16

## 〈入門編〉

# 「税理士のしごと」

東京税理士会町田支部 税理士 高橋浩之



ことし1月から相続税の課税ベースが拡大されました。相続税の申告をしなければならない人の数が大幅に増えることが予想されます。相続税の申告といえば、税理士。ということで、いままで以上に税理士が頼りにされる場面が増えるのではないのでしょうか。

## I. 税理士の仕事は税理士にしかできない

税理士の仕事は、税理士にしかできないことになっています。日本語として変な気がしますが、そういうことなのです。税理士の仕事は、税理士法で決まっています。(以下、条文はすべて税理士法のもの。一部省略しています)

第二条 税理士は、他人の求めに応じ、租税に関し、次に掲げる事務を行うことを業とする。

- 一 税務代理
- 二 税務書類の作成
- 三 税務相談



※ただでも医療行為は医師以外はダメ ⇒無償独占

ネもらわないからいいじゃん、ということにはなっていないんですね。人の命にかかわる医師には、このような権利

ところで。たとえば、医療行為は医師にしかできません。これは有償、無償を問わずです。無償を問わず、ですから、おカ



※江戸っ子にもやれないことはあるようで…

が与えられているのです。これを無償独占といいます。無償独占は一般的に強い権利だといわれています。

じつは、税理士の仕事も同じ無償独占。おカネをもらっていても、税理士以外は税理士の仕事ができないのです。

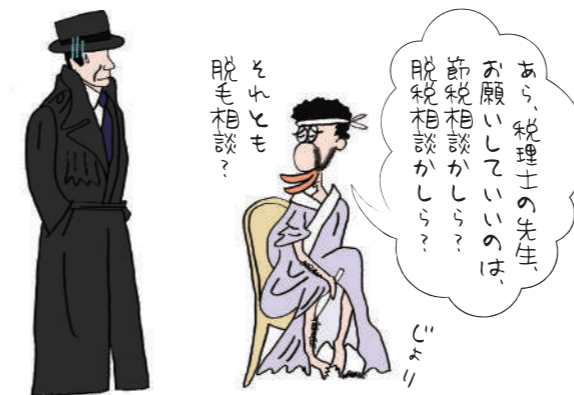
第五十二条 税理士又は税理士法人でない者は、税理士業務を行ってはならない。

罰則もあります。

第五十九条 次に該当する者は、二年以下の懲役又は百万円以下の罰金に処する。  
三 第五十二条の規定に違反した者

## II. 脱税相談はダメ

税金は期間を区切って計算します。その期間内にいろいろと対策を練ることは、節税になることも多いでしょう。でも、その期間を過ぎてからあれこれ工夫をすると…、脱税なんてことになりかねません。



あとになって、「どうにかならない?税理士さん」と言われても、どうにもならないことが多々あるわけでした。もちろん、税理士法で脱税相談は禁止されています。

第三十六条 税理士は、不正に国税若しくは地方税の賦課若しくは徴収を免れ、又は不正に国税若しくは地方税の還付を受けることにつき、指示をし、相談に応じ、その他これらに類似する行為をしてはならない。

## III. 税理士には秘密を守る義務がある

むかしむかし、王様の秘密を知ってしまった理容師は、そのことをだれかに話したくてたまりませんでした。その気持ち、わからないではありません。でも、理容師がそのことを知ったのは、工作中的なことでした。ということは、それは職務上知り得た秘密。理容師は、たまたら井戸に向かってその秘密を叫びますが…。

さて、(あなたも男性として)別れ際に女性から「私に〇〇社の売上や利益の金額教えてくれる?」



こんなことを聞かれたらどうしましょう。



A. 「言う、言う、言う、言う。え〜と、売上は…」

B. 毅然とした態度で即座に「それはできない」



私たち税理士は、Bを選びます。税理士には秘密を守る義務がありますから。



第三十八条 税理士は、正当な理由がなくて、税理士業務に関して知り得た秘密を他に洩らし、又は窃用してはならない。税理士でなくなった後においても、また同様とする。

これにも罰則があります。安心してご相談を。もちろん、井戸に向かって叫ぶこともしませんよ。



ウェブログ好評開設中!

「社長の為のじょりじょりわかる 税理士ブログ」  
<http://taxjolly.hatenablog.com/>



# 入会申込書

支部名	
取扱い役員名	

貴会の趣旨に賛同して、入会の申し込みをいたします。

平成 年 月 日

ふりがな				T E L	-	-
事業所名				F A X	-	-
代表者名				資本金		万円
所在地	〒	-	町田市	会費	1ヶ月	円
事業内容				摘要		
決算期	月	従業員数	名			
連絡先 (所在地と相違の場合)	〒	-		町田法人会のホームページ(企業紹介)とリンクいたしますか?		
(ホームページアドレス)	http://			リンクする	リンクしない	
(メールアドレス)		@				

公益社団法人 町田法人会 会長 木目田 邦夫 殿  
〒194-0022 東京都町田市森野1-9-20 第二矢沢ビル4F TEL042-726-2453 FAX042-724-5853 http://www.hojinkai-machida.or.jp

## 資本金別会費一覧

区分	資本金	1ヶ月当たりの会費	
		現行	改定後 27年4月～
正会員	1,000万円未満	800円	1,200円
	1,000万円以上 2,000万円未満	1,000円	1,500円
	2,000万円以上 3,000万円未満	2,000円	2,500円
	3,000万円以上 5,000万円未満	2,500円	3,000円
	5,000万円以上 1億円未満	3,000円	4,000円
	1億円以上	5,000円	6,000円
賛助会員	管内に事業所を有する法人、公益法人、医療法人及び宗教法人等	2,000円	2,500円
	事業を賛助するために入会した者	800円	1,000円
	同一代表者の別法人	500円	500円

個人情報の取り扱いについて

\*会費納入方法を、前期・後期から1年一括納入に変更させていただきます。

当会は、会員企業に係る「個人情報」を、研修会・講演会・諸会議等の開催通知、会報等の送付、参考図書関連の案内、並びに福利厚生制度のご案内など、本会事業活動及び会員サービスの為に利用し、それ以外の目的で利用する事は一切ございません。また個人情報の開示、訂正等のお問い合わせは事務局までお願いします。

公益社団法人 町田法人会事務局

# 町田法人会とは？

公益社団法人として2015年4月に4年目を迎える町田法人会は、1月現在、管内の法人のうち、実に46%にあたる2700社が所属しています。

8つの委員会と3つの専門部会、17の支部を組織し、税務や会社経営に関する各種研修会、地域貢献活動など町田で働く経営者として、欠かすことの出来ない“地域での繋がり”を構築する場所でもあります。

詳しくは、町田法人会のウェブサイトをご覧ください。

## メリットはたくさん！

- ▶ 専門的な税知識の研修会や経営に必要な講習会に参加できます。
- ▶ 地域貢献活動もさかん。地域での繋がりが深まります。
- ▶ 充実した福利厚生制度を利用する事ができます。

## 会費・入会方法は？

- ▶ 会費額は平成27年4月から変わります。  
※資本金の額によって異なりますので、次ページ会費一覧をご覧ください。
- ▶ 入会希望や詳しい内容をお知りになりたい方はお気軽にお問合せください。  
TEL: 042-726-2453  
mail: official@hojinkai-machida.or.jp

## 詳しくはHPをご覧ください

税に関する最新情報がいっぱい

利用できるさまざまな福利厚生制度があります

インターネットセミナーで気軽にスキルアップが可能

会員だけが利用できるサービスがいっぱい

バナー広告募集中！詳しくはお問い合わせください

各種研修会や講習会の情報がいっぱい

<http://www.hojinkai-machida.or.jp/> 町田法人会 検索





November December 2014

January 2015

### 会員交流

12月16日  
火曜日

## ビジネス交流会

会場▶町田新産業創造センター



新入会員が対象のビジネスマッチング交流会。三井氏、飯間氏の体験談や、杉浦厚生委員長、澤井社会貢献委員長が各委員会の活動を説明した後、自己紹介・自社PRを行い、懇親会で交流を図りました。

### 社会貢献活動

12月15日  
月曜日

## Christmas Concert

会場▶町田市民フォーラム3Fホール



年々盛り上がりリピーター続出のクリスマスコンサートは、Drei engeLs(ドイツ語で3人の天使たち)による「クラシックvs映画音楽」と「アルプス音楽とXmasのメロディ」の2部構成で開催されました。次々と繰り広

げられる懐かしいナンバーや楽しい楽曲、来場者も参加したお楽しみコーナー、また厚生委員による即興のハンドベル「きよしこの夜」など、今年も盛会の内に幕を閉じました。

### 社会貢献活動

11月10日  
月曜日

## 公開講演会

会場▶ポプリホール鶴川



税を考える週間協賛の公開講演会は、「ホンマでっか!?TV」でおなじみの脳科学者澤口俊之先生のお話。人間らしさの知恵を司るというHQPについて、冗談も交えながらのわかりやすく参考になる内容でした。

### 社会貢献活動

11月9日  
日曜日

## チャリティ芸術祭

会場▶JA忠生



忠生・山崎と学園・大谷支部主催のチャリティ芸術祭は4回目。幼稚園児の鼓笛や地域の方のダンス等、様々な演目が披露される一方、屋外の模擬店や税金クイズも好評で、売上げと義援金は広島へ寄付しました。

### 成瀬・町田南支部 | 親睦旅行

11月5日  
水曜日

## 秋まっさかり! 紅葉の八ヶ岳へ行こう!!

▶小淵沢・八ヶ岳



秋晴れの中、バス2台で出発。能舞台もある身曾岐神社の参拝、星野リゾートリゾナーレ八ヶ岳のイタリアンランチ、ピュースポット・東沢大橋からの紅葉は素晴らしく、萌木の村で散策や買い物し、八ヶ岳の秋を満喫しました。

### 租税教育

1月19日  
月曜日

## 税金紙芝居で租税教室

会場▶町田市立忠生小学校



社会科の一環として6年生3クラスの授業。町田税務署の水口上席国税調査官の「税金ってなに?」の説明に続いては、さるびあ亭かーこ。さんが税金紙芝居を披露。大人気のイータ君も登場して楽しく学びました。

### 会員交流

1月16日  
金曜日

## 新春の集い2015

会場▶ホテル ザ・エルシィ町田



1部は、会員でもある株ジャパセル代表取締役 深澤篤氏による「想いついたらやってみよう!」と題した新春講演会。自社の開発技術を、世界をマーケットにグローバルに展開している実績や経緯、今後の展望などを

伺いました。2部の賀詞交歓は会長挨拶に続いて、田内町田税務署長、中村都税事務所長から。また、3部懇親会では小倉衆議院議員と石阪町田市長からもご挨拶を頂きました。

### 租税教育活動

11月25日  
火曜日

## 「税に関する絵はがきコンクール」表彰式

会場▶ホテル ザ・エルシィ町田



絵はがきコンクールは54通の応募作品の中から、町田税務署長賞、町田法人会長賞、女性部会長賞、税務連絡協議会優秀賞を選び、4名の小学生に表彰状と記念品が贈られました。

### 学園大谷支部 | 親睦旅行

11月16日  
日曜日

## 崖観音と東京ドイツ村イルミネーション

▶富浦・君津



晴れ渡った絶好の旅行日和、海ほたるから富士山を眺め、富浦での昼食後、崖観音のある大福寺を参拝。君津の酒蔵見学の後は、関東三大イルミネーションの東京ドイツ村へ。夕暮れから夜への幻想的な世界は圧巻でした。

### 表彰式

11月13日  
木曜日

## 納税表彰式

会場▶ホテル ザ・エルシィ町田



町田税務署主催の表彰式。今年の署長表彰は内田常任理事、税務署長感謝状は雨宮常任理事、廣瀬常任理事、渡邊理事の3名が授章。また、木目田会長の東京国税局長表彰授章も披露されました。

## 遠州茶道宗家 江成宗夢 × 茶の湯 上席家元師範代



(株) さくら建物 代表取締役社長 江成勝敏 町田市原町田4-6-12

一級建築士とインテリアプランナーの肩書を持つ江成勝敏氏が茶の湯を始めたのは20年以上前のことだという。人間形成のため、そして日本の文化や伝統美を生活の中にも取り入れたいという想いがあった。

茶の湯から学ぶことは沢山あるが、基本的には客人と楽しい時間を共有するためのものだと言う。先人の知恵を学び、今に活かすことで新しい創造も生まれる。大正11年に造られ、50年前に改築した実家を再生し、昨年の春、古民家風の社屋に改築したのも、ライフワークでもある日本古来の木造建築の再生の実証実験を兼ねてのことだ。フィットンチッドが薫る趣のある和空間で古いものを愛で、歴史の重みやそれに纏わるストーリーを大切にしている。2階にある茶室は町田駅近くの喧騒が嘘のような静けさの中にあつた。

# 町田のお医者さん 聞く Ask the Doctor 病気のハナシ

## 第9回 服薬について

### 服薬についての斬新な言葉の数々は 総医療費を削減するらしい

#### はじめに

医師の処方したとおりに服薬を守った場合、総医療費の0.8〜1.7%の削減効果があるらしい。アメリカやカナダの研究が、そんな推計を出している。しかし日本には、そのような推計はない。欧米人より、服薬指導に素直に従いそうな日本人の削減効果は低いのではないかと個人的には思うが、数字をそのまま日本に当てはめると2013年度の総医療費が39兆3000億円なので、3000億円〜6600億円の削減効果があると推測される。前年度医療費から2.2%の増加であるので、それを補うほどではないが削減効果は大きいものであろう。高齢化社会が進む日本において、少しでも予算が増えることは大切なことだ。

#### 服薬コンプライアンスとは

コンプライアンスとは物理学でいうΔV/ΔPという式で表すものである。圧を掛ければ容積が増える。コンプライアンスが良いとは広がりやすいということであり、転じて法学では「法律順守」ということになり、それを薬学に応用すると「服薬順守」となる。服薬コンプライアンスが良いとは処方通りに内服しているということである。服薬コンプライアンスが悪い原因としては、単純な飲み忘れが最も多いのだが、それを含めて服薬コンプライアンスを良くするには医療者側の十分な説明と患者側の十分な理解が必要と言える。

#### 服薬アドヒアランスとは

2001年WHO(世界保健機構)



は「コンプライアンスではなく、アドヒアランスという考え方を推進する」という声明を発表した。患者自身が主体となり「自分自身の疾患に対して自分で責任を持って治療法を守る」「自分自身がアドヒアランス(執着・固執・固守)を持って治療に積極的な態度で臨みなさい」という概念を提唱したのだ。

#### 服薬アドヒアランス II 服薬コンプライアンス I 服薬アドヒアランス

服薬アドヒアランスを良くするためには、服薬に従順に従えというように聞こえがちな服薬コンプライアンスにインフォームドコンセント「医療提供者側は、疾患に対して十分な説明をしたうえで、患者側の十分な理解・合意」を併せ持つことが重要だ。

#### おわりに

最近、「コンコダンス」病気について十分な知識を持った患者が医療側との共同作業に参加する「なる言葉も出現した。斬新な数々の言葉の出現とは裏腹に「いくら説明を一生懸命されても素人にはね〜 まあ、先生を信じてるから、ちゃんと診てよ」なんてことが診察室でよく言われる。肝に銘じなければいけない大切な言葉であると思う。

先生へのご意見・ご質問、  
ご相談等をお寄せください。

取り上げて欲しいテーマとその内容、住所、氏名、電話番号、年齢を添えて郵送、FAXまたはメールでお送り下さい。(採用者のお名前は掲載いたしません)

町田市森野1-9-20 第二矢沢ビル4F  
FAX 042-724-5853  
メール official@joinkai-machida.or.jp  
町田法人会「Kawasemi病気のハナシ」宛

Dr. Murayama Hiroaki  
南東京ハートクリニック  
院長 村上博文  
東海大学医学部卒業  
心臓病治療専門の南東京ハートクリニックを開設  
2006年  
東京都の心臓機能障害指定医



法人会のビジネスガード  
**Business Guard** Series



ケガ・病気

熱中症

労災訴訟

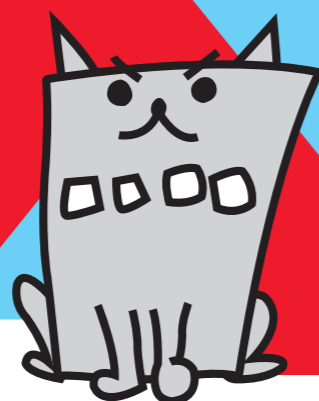
損害賠償責任

地震・噴火・津波

過 労

職場のメンタルヘルス

私の会社は、  
ガードが固い。



## 法人会の アットワークハイパー任意労災

定額+賠償の「ダブル補償」で、  
万一の労働災害から企業経営を守ります。

**AIU保険会社**  
URL: <http://www.aiu.co.jp>

お問合せ先

西東京支店

東京都八王子市旭町10-3  
安嶋中央ビル 3階  
TEL 042-639-0720 FAX 042-646-1850

●この広告は保険の概要をご説明したものです。  
●アットワークハイパー任意労災は法人会福利厚生制度の制度商品である業務災害総合保険のペットネームです。

## 税務署からのお知らせ

平成26年分

# 確定申告

## 申告と納税



申告書の作成は  
国税庁ホームページが  
おすすめ

確定申告

検索

Step1 国税庁ホームページで申告書を作成

Step2 ネットを使って  
e-Taxへ送信

パソコン + 電子証明書 + ICカードリーダライタ  
を準備してネットで申告

e-Taxのメリット

- 24時間受付
- 添付書類の提出省略
- 選付がスピーディー

印刷して送付

所得税および復興特別所得税  
贈与税

平成27年  
3月16日(月)まで

所得税および復興特別所得税の確定  
申告の窓口での相談・申告書の受付は、  
2月16日(月)からです。

消費税および地方消費税  
(個人事業者)

平成27年  
3月31日(火)まで

平成25年分から平成49年分まで、復興  
特別所得税(原則として各年分の所得税額  
の2.1%)を所得税と併せて申告・納付  
することとされています。確定申告書の  
作成に当たっては、「復興特別所得税額」  
の記載漏れのないようご注意ください。



## 源泉所得税の改正のお知らせ

### 通勤手当の非課税限度額が引き上げられました

この度、所得税法施行令の一部改正が行われ、交通用具を使用している給与所得者に支給する通勤手当の非課税限度額が、通勤距離の区分に応じて次のように引き上げられました。

区 分	課税されない金額		
	改正後	改正前	
自動車等の交通用具を使用している者に支給する通勤手当	片道55km以上	31,600円	24,500円
	片道45km以上55km未満	28,000円	
	片道35km以上45km未満	24,400円	20,900円
	片道25km以上35km未満	18,700円	16,100円
	片道15km以上25km未満	12,900円	11,300円
	片道10km以上15km未満	7,100円	6,500円
	片道2km以上10km未満	4,200円	4,100円
	片道2km未満	(全額課税)	同左

この改正後の非課税限度額は、平成26年4月1日以後に支払われるべき通勤手当(同日以後の通勤手当の差額支給分を含みます。)について適用されます。

お問合せ 町田税務署 042-728-7211

# 哀しき「兵隊蟻たち」

画と文 三橋 國民



私たちが町田町から太平洋の島々に出征し、土くれと化した若者たちは、推定だけでも百人を越していると思われる。下級兵士の終日は、戦闘時以外は過重な物を背負わされ、黙々としてジャングルの悪路を辿るのが、課せられた仕事であった。その姿は、「葉切り蟻」の隊列にそっくりなのも可笑しかった。しかし蟻たちは僅か六十日ののちに次世代への温床を構築するという、りっぱな生き様を遺している。それに引き換え私たち兵隊蟻は、発端は石油争奪の為に、「殺し合う」のが最終目的であった。こうして還ることもできず、闘い続けていた兵隊蟻の尊く哀しい残影は、七十年過ぎた今も決して消えてはいない――

## 重要なお知らせ

Important information

会員の皆様におかれましては、益々ご健勝でご活躍のことと存じます。

平素より当会の運営に関しましては、格別のご理解とご協力を賜り厚く御礼申し上げます。

昨今の厳しい経済状況の中、当会も会員数減少や消費税率のアップなどに伴いここ数年の間、収支状況がマイナスとなっております。当然ながら経費節減にも努力しておりますが、やむをえず平成27年4月から会

費値上げをすることにいたしました。(P15資本金別会費一覧参照) 会員の皆様にはご迷惑をお掛けすることとなりますが、何卒ご理解いただきご賛同いただきたいと思います。

今後も会員企業が堅実に繁栄されるための活動や、地域での繋がりなど幅広い事業展開をしておりますので、引き続きご協力賜りますようお願い申し上げます。

会長 木目田 邦夫

従業員のための退職金を計画的に準備できます。

## 東法連 特定退職金共済制度

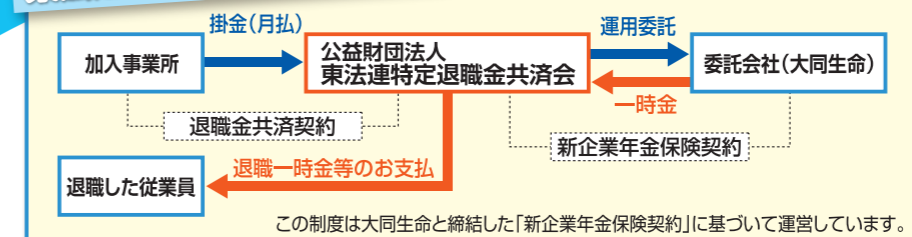


優秀な人材の確保、定着化に役立ちます。

### 特退共済制度の5つの魅力

- 1 従業員1人につき1口1,000円(月額)から30口まで加入できます。
- 2 掛金は全額損金(または必要経費)に算入できます。
- 3 過去勤務期間の通算の取扱いを利用できます。(新規加入時のみ)
- 4 中退共(中小企業退職金共済制度)との重複加入が可能です。
- 5 簡単な手続きで加入いただけます。

### 東法連特退共済制度の仕組み



### 公益財団法人東法連 特定退職金共済会とは

- 東京法人会連合会が母体となって昭和52年に設立されました。
- 所得税法施行令第73条に定める「特定退職金共済団体」として、税務署の承認を得て事業を開始し、現在約6千社の事業所に制度をご利用いただいております。
- 東京都知事の公益認定を受けて、平成24年10月に公益財団法人に移行しました。

資料請求・お問い合わせは **TTK** 公益財団法人 東法連特定退職金共済会 〒160-0002 東京都新宿区坂町13番地4 全法連会館3階  
TEL : 03-3357-1641 FAX : 03-3357-1642  
http://www.tohoren-tokutaikyoo.or.jp

発行日 2015年1月31日  
発行 公益社団法人 町田法人会  
〒194-0022 東京都町田市森野1-9-20 第二矢沢ビル4F  
TEL 042-726-2453 FAX 042-724-5853  
編集 公益社団法人 町田法人会 広報委員会  
制作 株式会社 Vision Design  
印刷 八咫印刷株式会社  
撮影 松田康司

### 編集後記

例年テレビの前で観戦していたお正月恒例の箱根駅伝を、今年は目の前で見る事ができました。家族や親族が集う全国各地でご覧になった方も多いでしょう。当日は小田原から乗車規制があり、湯本駅に着いた時には大変な混雑で、沿道には選手の走りを今か今かと待ち構えている人

達が溢れかえっています。やがて一位の選手が走り抜け、二位、三位と…。目の前で感じられた選手達の素晴らしい走り、その迫力思わず涙が出てしまいました。元気をもらい背中を押された様な気持ちでした。今年も一つ一つの出会いを大切にしていきたいと思っております。(永野 早苗)

本誌掲載の記事、写真の無断転載を禁じます。  
※尚、本誌の表記内容は2015年1月31日現在のものです。

ハイブリッドカーを、もっと楽しもう。

