

町田の企業人に聞く
いちかわライスビジネス株式会社

市川 稔 氏

続・歩いてわかる新発見
森野～旭町～中町



SEASON's TOPICS

桜美林大学

佐々木
千隼

撮影 福田 航平



Kawasemi

INDEX

2017.1 vol.124

4 SEASON's TOPICS

桜美林大学

佐々木 千隼

新たなスタートラインへ

6 町田の企業人に聞く

いちかわライスビジネス株式会社

市川 稔 氏

「これからは、共に価値を創造する 『共創』の時代になる」

8 続・歩いてわかる新発見 —VOL.12

森野～旭町～中町

10 町田発 旬の味 守屋精肉店

11 俺たち、2代目 神蔵 信幸

12 ためになる！ 税理士コラム

14 町田法人会とは？

16 町田法人会の活動報告&イベント

18 Event Pick Up —町田法人会が開催する講演会

19 町田のお医者さんに聞く 病気のハナシ —第17回 肥満症II

20 お知らせ

22 INFORMATION

23 国鉄原町田駅にあった「お召しホーム」 —画と文 三橋 國民



翡翠

Kawasemi

公益社団法人として6年目を迎える2017年、町田法人会は
会員増強、会員交流、経営支援という3本の柱を今後の活動方針にしています。

経済状況が好転して来た今、増強活動を積極的に推進し、活性化を図るとともに
新入会員をはじめ多くの会員間の交流を計りビジネスチャンスを高めていけば
自社の発展につながり、法人会としての使命も果たせると確信しています。

これからも社会貢献活動を行う団体として

「税」を中心とした事業展開を推進してまいりますので

会員の皆様はもとより市民の皆様のご愛顧を

心よりお願い申し上げます。



この広報誌は、カワセミが美しい翼を広げて羽ばたくように

公益社団法人 町田法人会も飛躍できますように、という想いをこめて【Kawasemi】と名づけられました。

新たなスタートラインへ

桜美林大学の野球部が創部以来の快挙に沸いている。硬式野球へ移行した2009年から5年で首都大学リーグ1部に昇格、その3年後にはリーグ初優勝、続く関東地区大学野球選手権でも初出場初優勝、さらに

明治神宮野球大会でも初出場準優勝という快進撃。そんな野球部のエース佐々木千隼がドラフト1位指名され、ロッテに入団する。桜美林大学としても都立高出身者としても、ドラフト1位指名は史上初だ。



CHIYAYA SASAKI



THE NEW STARTING LINE.

PROFILE 佐々木千隼プロフィール
桜美林大学健康福祉学部4年生
1994年6月8日 東京都日野市生まれ
日野市立第八小学校から日野市立三沢中学校、東京都立日野高等学校を経て桜美林大学へ進学。
181cm、83kg。右投右打。高校では通算33本塁打を放ち3年の夏に西東京大会ベスト8。大学では4年のリーグ戦で巨人・菅野の東海大時代に並ぶ53回連続無失点と年間7完封を記録。

1 2016年10月20日、ロッテの1位指名を受け、プロへの意気込みをみせた 2・3 初優勝を飾った2016年秋季リーグ戦 4・5 学内の荊冠堂チャペルでは野球部や大学関係者、学生たちも一緒にドラフト会議の中継を見守り、喜びを分かち合った 6・7 熱い声援を受けたロッテ新入団選手発表会(12月13日 千葉市京葉銀行文化プラザ)

181センチ、83キロ。スリークォーターから最速153キロのストレートやシンカー、スライダーなど6種の変化球を操る右腕。5球団から外れ1位指名を受け、ロッテ入りが決まった桜美林大学の佐々木千隼は、幼い頃から負けず嫌いで、やりたいことに集中する子だった。野球を始めたのは小学2年生。多くのプロ選手がリトルリーグを経験する中、中学まで軟式野球部でプレイ。高校も家から近い都立日野高校に進学した。1年から三塁手としてベンチ入りし、3年生の夏の西東京大会では早実や日大鶴ヶ丘を撃破。ベスト8となり注目を浴びた。

桜 美林大学では1年からマウンドに上がり、3年になりエースとして頭角を現す。2016年秋のリーグ戦では対東海大学戦に先発し3安打に抑え、菅野(東海大)現巨人に並ぶ年間7度の完封と、53イニング連続無失点のリーグタイ記録を叩き出した。大学日本代表にも選ばれ、7月の日米大学野球選手権では開幕投手として、未来のメジャーリーガーを相手に7回3安打1失点、12奪三振と逸材ぶりを発揮している。

日野高校時代、佐々木はそれほどプロ入りを意識していなかった。近年、プロを目指す選手は高校から強豪私立に進む。しかし、都立高校で闘争心を抱きながら好きな野球にひたすら打ち込み、強豪校がひしめく西東京大会で結果を出した。環境を言い訳にせずチャンスをつかみ、進学した大学での1部昇格が転機の一つだった。そこでそれまで感じたことのない対戦相手との体格差に、無関心だったウェイトトレーニングや栄養管理にも積極的になった。

元巨人の桑田真澄氏、元横浜の野村弘樹氏、2人の名投手との出会いも、彼が大きな成長を遂げたもう一つの理由でもある。
「理解度の高さ」と吸収力が凄い。それを身に付けるまで徹底的に練習する実行力も。」3年から特別コーチとなった野村氏は佐々木をこう分析し、「彼はまだ発展途上。今5割くらい。この先がどうても楽しみ。」と期待を膨らませた。

一番の想い出は大学最後の大会となった明治神宮大会での準優勝だという。「あそこまでいけるとは思っていなかったの、最後にチームメイトの皆と決勝まで一緒に戦う事ができて、嬉しくて楽しかったです。注目が集まる中、創価大学の田中正義投手と投げ合い、勝つことができたのも自信にもなりましたし、誇りです。本当に野球一色だった大学時代。桜美林には思い出がたくさん詰まっていますし、今があるのはここの生活のおかげ。プロ野球の世界で活躍をして、またシーズンオフに胸を張って、戻ってきたいです。」

新 人合同自主トレも終わり、2月1日からは石垣島キャンプが始まっている。背番号11を付けた入団会見には応募総数6400人の中から選ばれた400人が駆け付けた。

「自分のセールのポイントは『闘争心』だと思っています。プロになっても怯むことなく、気持ちを前面に出してプレイしていきたい。目標は開幕ローテーション入り、そして新人王だ。」

都立高卒初の大型ルーキーはプロの世界でチャンスをつかみ、新しい風を吹かすことができるのか。負けず嫌いな22歳が立つ新たなスタートラインは、もうそこまで来ている。



1 曾祖父の名前を冠した「米家きゆうさん」の看板を掲げた本社1階の店舗 2 生産者を記した玄米は、販売する際に精米する 3 取り扱う米は自ら生産地までに出向き、生産者と話し、厳選したものばかり 4 4つの直営店と3つのFC店がある「おむすびきゆうさん」

COMPANY PROFILE
 いちかわライスビジネス 株式会社
 創業：大正8年
 従業員数：35人
 資本金：1,000万円
 町田市南町田4-1-34
 042-799-5115
 http://irb.co.jp/

これからは、 共に価値を創造する 『共創』の時代になる

いちかわライスビジネス株式会社
 代表取締役 市川 稔 氏



大正8年創業、曾祖父である市川九次郎氏が海老名で始めた商店が原点のいちかわライスビジネス。来年で百年を迎える。日本の食生活を根底から支えてきた「米」の未来を、米のプロフェッショナルが紐解いた。

市 川氏は日大の芸術学部映画学科で映画監督を目指していた。高度成長期の終わり、家業は人手が足りないほど繁盛しており、アルバイト感覚で仕事を手伝った。すると、それが新鮮で面白く、たちまち映画監督から米の商いをする決心をしたという。

売上は右肩上がりに伸び続け、37歳で社長に就任。外食産業の成長期には大手ファミレスで使う米の7割を納品した。最盛期の売上は130億。小売りの米屋として日本一の地位を築いた。30代の市川社長は時代の寵児としてもはやされた。「日本一の米屋になったら周りがチャホヤしてくるんです。だから自分も何だか勘違いしちゃって。

奢りや油断があったと思います。」

平成5年の精米量は3万トン。1日あたり約100トンという膨大な量だ。しかし、この年、異常な冷夏で米が大不作、政府在庫も少なく相場が大暴騰する。政府は海外から米を緊急輸入し対策を講じたが、翌年春には「米パニック」となった。

仕入れができない上に、バブル期の株式や債券の暴落で資本は実質マイナス化し、更にその頃始めた「無菌パックごはん」の経営赤字も追い打ちをかけた。41歳の若き社長は、債務整理を行い、新会社への移行を英断する。そして平成6年に再スタートしたのが現在の「いちかわライスビジネス」だ。平成10年には本社を南町田へ移転し、現在に至っている。

時 代は変わり、流通スタイルは一変した。今やお米屋さんでお米を買う人は5%未満。そんな中で、従来のお米屋のスタイルでは未来はないと

考え、独自路線を貫く。米の配達はない。トラックも持たない。BtoBが大部分を占め、BtoCもECサイトによるものが殆どで、店頭販売は一部に過ぎない。

「自分の会社がやらなくてはいけないことは何なのか、それを考えた時、トラックで近所に米を届けるのは違うと思うんです。できることはアウトソースして、誰もできないことをうちがやる。それしか生き残る道はないでしょう。」

現在、販売するお米は産地や銘柄ではなく、作り手である農家を前面に押し出すというブランディングを行っている。大手の通販会社とタッグを組んで売上はここ数年で倍増し、2年前にアスクルと立ち上げた共同ブランド「ろはこ米」も前年比250%と驚異的な伸びをみせる。

業 界紙でコラムも毎月執筆し、この12年、日曜を除きブログも毎朝欠かさず書いている市川氏。ITや業界

の最新ニュースも隅々まで目を通す。「今やスマホでなんでも買える時代。情報も全てスマホから。スマホが時代を変えたことは間違いない。iPhoneも子ども達よりも先に入手して、商売に使えないかと考えましたね。最新のIT機器や流通の変化をどうビジネスに活かすか、常に考えている感じです。」

そ んな彼が大切にしている商売のセオリーがある。

「『商品』はオリジナル『マーケット』は世界か日本全国』『経営』はファミリー、この3つです。とにかく身の丈にあった経営が基本。でも、新しいチャレンジは常にしたいと思っています。何かを創ることが好きなんです。そして『競争』ではなく、『共に創る』と書く『共創』が、これらの商売のカギになると思っています。」

30年前、一世を風靡した時代の寵児が見据える未来の米ビジネス『共創』というキーワードで、次の100年に挑む。

続
歩いて
わかる
新発見 VOL.12
森野～旭町
～中町



工業部品だけど可愛いマシンキー



8 さるびあ図書館

さるびあ図書館のトレードマークのD51蒸気機関車は、昭和18年に製造され国鉄時代に活躍した。昭和55年に改称する前の「原町田」駅標識と共に展示され、運転席まで入ることが可能だ



日本初！車椅子で乗車可能なリフト付きバス「やまゆり号」

町田市トライアル発注認定商品のサンレックSLEEPのライトが！

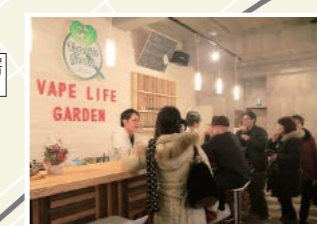
10 Goal 町田シバヒロ

町田市庁舎跡地「町田シバヒロ」では恒例となった「クリスマスフェスティバル」のイルミネーションが。週末のステージの他、昨年はメリーゴーランドが初登場



9 VAPE LIFE GARDEN

昨年11月にオープンした電子タバコ専門店。話題の電子タバコに一同も興味津々



7 セイキ製作所

昭和36年創業。回転するシャフトとギヤの間で回転伝達をする「マシンキー」は、自動車や家電、発電機や船のタービン等あらゆる機械の中核に使われる部品。最新技術と職人の手作業でトップシェアを誇っている



2 ティーエスシー

ソフトウェアの設計・製造を行っている会員企業の株式会社ティーエスシーで、アクリル板に映し出される可愛い映像を見学♪



説明してくれた久保寺社長

6 岡直三郎商店

岡忠兵衛が天明7年に創業。国産の有機丸大豆、有機小麦100%使用の木桶仕込み・天然醸造醤油の店。社屋の前には「きおけショップ桶忠」を構え、国産丸大豆しょうゆの他、町田市名産品なども販売



きおけショップ桶忠

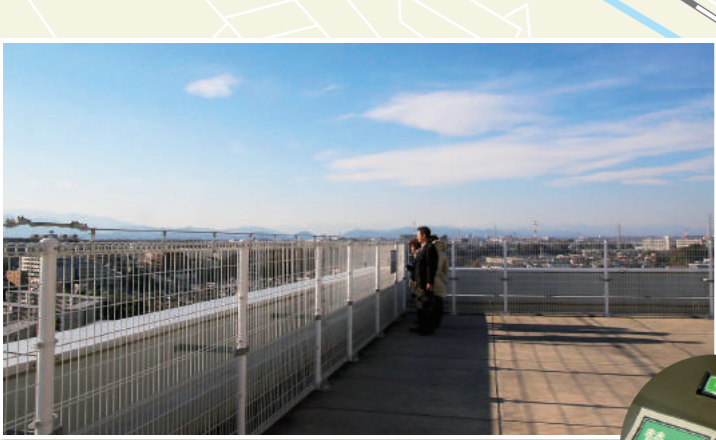
3 妙延寺

応永2年(1395)に渋谷左近尉重宗が開基。太平洋戦争終焉の直前、昭和20年5月の空襲で山門以外全てを焼失した。現在は境内も全て修復され、駅近の立地ながら静謐な空間が広がっている



4 住吉神社

全国に約600社あると言われる住吉三神を祀る社。寛永17年勧請創建、幾度が再建され明治4年に妙延寺境内から現在地に遷座。毎年9月の例大祭では賑やかな演芸も催されている



「木目田H男くん～」

議員の机の上に設置されている採決ボタン

1 町田市役所

遥か丹沢の山々まで見渡せる屋上展望広場や市議会の議場、町田市名誉市民の三橋国民氏が作ったファイブストーンズなど、市役所には見どころがいっぱい！



5 立花 町田店

春夏秋冬の季節ごとに登場する和菓子やお赤飯、お弁当がリーズナブル価格で揃う人気店。町田産古代米を使った「町田おにぎり」(要予約)など、地産地消への意識も高い。昭和34年に創業したエーミ乳業が運営している



どれも美味しそうで迷う～

町田 発
旬の味
Seasons Flavor
24

新しい価値の創造が繁盛店を作る。
創業100年へ向かう老舗精肉店。

町田市原町田 守屋精肉店

大正8年創業の守屋精肉店。肉を小売りするようになり、2代目店主の時代にすぎ焼き店のすき焼き店としてオープンしたのが始まりだった。その後、豚

を閉じ、精肉販売一本に絞った。何か新しい売れ筋商品を作ろう

と懸命に思案し、当時まだ町田では殆ど知られていなかった焼豚を作ろうと思いつく。横浜の中華街まで出向いて研究し、その甲斐あつてでき上がった焼豚は、

平成17年に選ばれている。焼豚は国産豚の肩ロースのみを使用し、炭火でじっくりと二度焼きする。朝から焼き上げ開店時には店頭にも並ぶも、夕方前には完売する。焼豚だけでなく、創業以来、扱った肉は全て国産のみというのも守屋精肉店の拘りだ。



4代目社長の守屋徹氏



焼豚は100g420円で、1本1,000円～1,600円程度(税抜き)



その後も焼豚の人気は拡がり続け、真空パックでの販売で遠方からの来客にも対応できるようになった。昭和59年には第1回のまちだ名産品に認定、町田の好きなお店大賞にも初年度の

店主が4代目となった現在、店頭売上は全体の2割程度で、多くは学校給食や飲食店への納品だという。形態は変わっても市民の食生活を支えてきた老舗はまもなく創業100年を越え、新しい時代を刻み始める。



守屋精肉店
町田市原町田4-6-7
TEL: 042-722-2070
10:00～19:00
水曜定休
http://vita.tc/shops/188

12

THE SECOND GENERATION

俺達、2代目



Short Interview

会社も支部も、大変なのはきっとこれから。

神蔵興業 有限会社
代表取締役

神蔵 信幸

Company Profile
神蔵興業 有限会社
創業 昭和46年11月
業種 不動産管理業
町田市能ヶ谷1-1-1
042-735-3425

鶴川で不動産業を営む神蔵さんは、大学を卒業後、建設会社で土現場の施工管理に18年間携わった後、神蔵興業に入社。代表取締役になったのは昨年の6月ですが、実質的な代表の職務は入社当時からずっと行ってきたといいます。

駅近くの物件が多かったため、区画整理が始まるまでは既存のお客様に代替物件を用意したり、とにかく完全に終わるまでは色々大変でした。

Q 会社勤めを辞めて、実家に戻ってこられたのは、どういった経緯があったのですか？

A 今は特に感じていませんが、特別な広告や営業活動をしなくても継続してお客様に支えられていること、本場に有難いと思っています。きつと、それまで継続し築き上げた信用があるからなんです。

A 2000年の11月に戻ってきたのですが、一番大きな理由は、鶴川の再開発、正式に言うところには「鶴川駅北土地区画整理事業」が始まったからです。市との複雑な交渉や、区画整理の施行が本格的になることが決まり、さすがにこれは両親だけでの対応が厳しいと思い、会社を退職することにしたんです。

A 僕は野心家ではないので、現状維持しながら堅実に仕事を続けていくタイプだと思っていますが、この先、人口減による収益減や事業継承の問題などが近々に待ち構えていると思うので、難しいのはこれからでしょうね。

Q ざっとこの土地に住み続け、ご商売を継続していくことや、2代目としての難しさはありますか？

あと法人会については、支部に若いメンバーが少なく、この先鶴川をどう盛り上げていけばいいか、そこも頭を悩ます所です。

近い異業種の人たちと交流を持てたのがとても楽しくて新鮮でした。会社勤めの頃は飲みに行っても会社の仲間が取引先ばかりなので話も仕事のことを中心。アフターファイブも仕事しているようでした。色々な人とコミュニケーションが取れてリフレッシュできること、それが一番の魅力ですね。



ためになる!



税理士コラム 24

配偶者控除と 配偶者特別控除の物語、の巻

東京税理士会町田支部 税理士 高橋浩之



103万円の壁。女性の社会進出。

こんなキーワードとともに語られることの多い所得税の配偶者控除。

2017年度税制改正で、あらたな一歩を踏み出したような…。

そこで、今回は「配偶者控除と配偶者特別控除の物語」。

I. 2017年度税制改正の お騒がせ役「配偶者控除」

2017年度(平成29年度)の税制改正でのお騒がせ役は、なんといっても配偶者控除でしたね。

当初は、配偶者控除をなくす。あたらしく、夫婦ならだれでもうけられる夫婦控除なるものをつくる。←これで決定、といった流れがありました。でも、夫婦控除は、「なかなかやっかいだわい」(政権与党のえらい人・談)とのひと言とともにどこかへ行っちゃった。結果はご存知のとおり、配偶者控除はつづきます。

まず、いまの配偶者控除の要件をおさらいしましょう。

(注)夫が働いて、妻を配偶者控除の対象とする。
このケースが多いので、以下そのような書き方をしています。

II. 配偶者控除のための3要件



1)結婚していること

どんなに仲がよくても法律的に結婚していなければダメ。事実婚は認められないのです。

2)同一生計であること

同一生計、つまりお財布いっしょが要件です。ふつうは、ひとつ屋根の下に暮らしていれば同一生計になります。



*日本の伝統的な同一生計のようす



3)奥さんの年収がきまった金額以下であること

いわゆる103万円の壁。パート収入の場合、奥さんの収入が103万円以下でなければなりません。この要件がいろいろな意味で物議をかもしるところですよ。

この3要件をクリアした旦那さんは、晴れて配偶者控除⇒38万円がうけられる!

III. 奥さん、年収103万1円だってよ

妻：ねえ、〇〇くん、話があるの

夫：なんだい？ あらたまて

妻：わたし…

夫：なんだい？

妻：う～ん。やっぱり言えないよ～

夫：(ん？この流れは赤ちゃんかあ？赤ちゃんだよな～)

なんだよ、なんだよ～、言えよお～、言えよお～

妻：実は…、ね

夫：言ってごらん



妻：…わたしね、…パート収入103万1円なんだ

夫：名前はなんて……………は、はい？

妻：パート収入103万と1円なの

夫：……………ん？ん？ん？

妻：だ・か・ら。パート収入103万円とんとんとんとんとんで1円。どお？ おほほほほほほほほ。

夫：……………

妻：103万1円よ！おほほほほほほほほ。おほ。



IV. 配偶者控除には 激変緩和措置がある!

103万円の壁を超えたら配偶者控除はゼロです。じゃあ奥さんのパート収入が103万1円だったらどうしましょう？どうしようもなにも、配偶者控除はあきらめるしかない。38万円の控除がいきなりゼロになります。…1円のために。

でも、制度できまっていることとはいえ、それは忍びない。もののあはれを感じる。ということで、じつはそんなときのための激変緩和措置があるんですね。その名は配偶者特別控除。

配偶者特別控除は、103万円の壁をすこしだけ超えた人を救います。たとえば、奥さんの年収が103万1円の旦那さんは、配偶者控除はゼロだけど、配偶者特別控除が38万円うけられるというわけ。控除額はいっしょです。めでたし、めでたし。

配偶者特別控除は、奥さんの年収が上がるにしたがって、控除額が段階的に減っていきます。配偶者特別控除を38万円(⇒配偶者控除と同じ額という意味)うけら

れるのは、奥さんの年収が104万9999円まで。

最終的には奥さんの年収が141万円以上になると、配偶者特別控除はゼロになります。

V. 2017年度税制改正の話

さて、ここからあたらしい制度の話です。2017年度の税制改正の中身を伝える新聞記事には、103万円の壁が150万円の壁になったと書いてあります。

これ、パッと見、配偶者控除の枠がひろがったようにおもえます。でも、じつはちがう。正確には、ひろがったのは配偶者控除ではなく、配偶者特別控除の枠、なんですね。

奥さんの年収が103万1円の旦那さんは、改正後も配偶者控除はうけられません。その限りにおいては、103万円の壁はのこるんですね。ただし、配偶者特別控除の枠がひろがった。配偶者控除と同じ額の配偶者特別控除をうけられる上限が年収150万円まで上がったのです。

これって、壁が150万円になったといっしょじゃん、というわけですね。

う～む。なにかうまくいくめられたような気がしないではありませんが…。とにかく改正後は年収150万円までの奥さんをもつ旦那さんは、38万円の控除がうけられるようになります。



*適用は2018年(平成30年)から。

ただし、旦那さんの年収要件が加わりました。旦那さんの年収に応じて、38万円の範囲内で、控除の額が減ったり増えたりするようになります。

(注)改正の内容は与党税制改正大綱によっています。

ウェブログ好評開設中!

「社長の為の
じょりじょりわかる 税理士ブログ」
<http://taxjolly.hatenablog.com/>



入会申込書

支部名	
取扱い役員名	

貴会の趣旨に賛同して、入会の申し込みをいたします。

平成 年 月 日

ふりがな				T E L	-	-
事業所名				F A X	-	-
代表者名				資本金	万円	
所在地	〒	-	町田市	会費	1ヶ月	円
事業内容				摘要		
決算期	月	従業員数	名			
連絡先 (所在地と相違の場合)	〒	-		町田法人会のホームページ(企業紹介)とリンクいたしますか?		
(ホームページアドレス)	http://			リンクする	リンクしない	
(メールアドレス)				@		

公益社団法人 町田法人会 会長 木目田 邦夫 殿
〒194-0022 東京都町田市森野1-9-20 第二矢沢ビル4F TEL042-726-2453 FAX042-724-5853 http://www.hojinkai-machida.or.jp

資本金別会費一覧

区分	出資金	1ヶ月当たりの会費
正会員	1,000万円未満	1,200円
	1,000万円以上 2,000万円未満	1,500円
	2,000万円以上 3,000万円未満	2,500円
	3,000万円以上 5,000万円未満	3,000円
	5,000万円以上 1億円未満	4,000円
	1億円以上	6,000円
賛助会員	公益法人、医療法人、宗教法人等 及び管内に事業所を有する法人	2,500円
	事業を賛助するために入会した者	1,000円
	同一代表者の別法人	500円

*会費は1年一括納入でお願いいたします。

個人情報の取り扱いについて

当会は、会員企業に係る「個人情報」を、研修会・講演会・諸会議等の開催通知、会報等の送付、参考図書関連の案内、並びに福利厚生制度のご案内など、本会事業活動及び会員サービスの為に利用し、それ以外の目的で利用する事は一切ございません。また個人情報の開示、訂正等のお問い合わせは事務局までお願いします。

公益社団法人 町田法人会事務局

町田法人会とは？

公益社団法人として2016年4月に5年目を迎えた町田法人会は、1月現在、管内の法人のうち、実に43%にあたる2600社が所属しています。

8つの委員会と3つの専門部会、17の支部を組織し、税務や会社経営に関する各種研修会、地域貢献活動など町田で働く経営者として、欠かすことの出来ない“地域での繋がり”を構築する場所でもあります。

詳しくは、町田法人会のウェブサイトをご覧ください。

メリットはたくさん！

- ▶ 専門的な税知識の研修会や経営に必要な講習会に参加できます。
- ▶ 地域貢献活動もさかん。地域での繋がりが深まります。
- ▶ 充実した福利厚生制度を利用する事ができます。

会費・入会方法は？

- ▶ 会費は1ヶ月1,200円から。
※資本金の額によって異なりますので、次ページ会費一覧をご覧ください。
- ▶ 入会希望や詳しい内容をお知りになりたい方はお気軽にお問合せください。
TEL: 042-726-2453
mail: official@hojinkai-machida.or.jp

詳しくはHPをご覧ください



税に関する最新情報がいっぱい

会員だけが利用できるサービスがいっぱい

利用できるさまざまな福利厚生制度があります

バナー広告募集中！詳しくはお問い合わせください

インターネットセミナーで気軽にスキルアップが可能

各種研修会や講習会の情報がいっぱい

<http://www.hojinkai-machida.or.jp/> 町田法人会 検索



厚生委員会 | 社会貢献活動

12月12日
月曜日

Christmas Concert

会場▶町田市民フォーラム



今年の出演者はGruppo Mare。銀座のピヤホール「ライオン」で活躍中の「音楽ピヤプラザライオン」所属メンバーによるしっとり優しく、そして楽しいステージです。満席の会場で第1部は、懐かしの日本の歌

から華やかなオペラのアリアまで世界一周の名曲ツアー。第2部は昨年も好評だったイントロクイズで正解者と共に大合唱。最後は恒例のお楽しみ抽選会で盛り上がりました。

旭町支部 | 会員交流

11月27日
日曜日

長瀬ライン下りとシイタケ狩り

長瀬、秩父



天候に恵まれたライン下りは、紅葉も楽しみ岩畳からの景色も最高でした。BBQの昼食後はシイタケ狩り、秩父夜祭の山車、プロジェクションマッピングのバーチャル体験や酒づくりの森も見学。

忠生山崎支部 | 会員交流

10月30日
日曜日

秋真っ盛りの谷川岳とゆばすき、りんご狩り

谷川岳、水上、沼田



青い空と紅葉のコントラストが素晴らしい谷川岳ヘロープウェイで登山。舞茸料理、ゆばすき体験後のりんご狩りでは、小さく切って食べ比べを。景品を現地調達したビンゴゲームも大盛況でした。

忠生山崎支部 | 社会貢献活動

10月23日
日曜日

第6回チャリティー芸術祭

会場▶忠生市民センター



恒例の芸術祭に延べ850名が来場。吹奏楽、大正琴、ギター演奏、舞踊、和太鼓、キッズダンス、シャンソン、フラダンス、おやじバンド等14団体の出演に加え、今年は途中でビンゴ大会も開催。焼きそばやフラン

クフルトの模擬店の売上と、義援金を合わせた164,181円は被災地・熊本県益城町へ全額寄付しました。税金クイズコーナーでは子ども達がくじ引きで文房具やおもちゃをもらっていました。

会員交流

1月11日
水曜日

新春の集い2017

会場▶BWレンブラントH東京町田



第1部では木目田会長に続いて町田税務署安藤署長、八王子都税務所の喜名町田支所長からご祝辞を頂きました。第2部の講演会は約130名が参加、「女たちの戦国時代」と題して歴史プロデューサー六

龍堂の早川知佐氏が講演、その後の懇親会には石阪市長と小倉衆議院議員も駆けつけて町田税務署菊池副署長が乾杯の挨拶、其々和やかに会話が弾み、岩波顧問の中締めでお開きとなりました。

女性部会 | 租税教育活動

11月29日
火曜日

税に関する絵はがきコンクール表彰式

会場▶BWレンブラントH東京町田



5つの小学校から応募された318通は、税をよく学んだことが窺える力作ばかり。表現の素晴らしさに加え見事な描画で、新設された八王子都税務所長賞を含め、5名に表彰状と記念品が贈られました。

鶴川第二支部 | 会員交流

11月19日
土曜日

三島大吊橋と菊まつり見学

三島、沼津、御殿場



三島の新名所・スカイウォークで記念撮影。あいにく富士山は見えなかったものの幻想的な雲で違う風情に。沼津港では大量の鮮魚に舌鼓、楽寿園で菊まつり、海老せんべいの試食も楽しみました。

表彰式

11月16日
水曜日

町田税務署主催納税表彰式

会場▶BWレンブラントH東京町田



税務署長表彰を豊田常任理事、また税務署長感謝状を喜多川常任理事、田中常任理事、平井理事、松永理事の5名の方々が受章。豊田常任理事が受章者を代表して挨拶しました。

女性部会 | 会員交流

11月11日
金曜日

濃溝の滝とはちみつ工場見学

君津、鴨川、保田



自称はちみつ王子がミツバチの仕事から製品行程を楽しく解説。インスタグラムで話題の濃溝の滝を写真に収め、鴨川グランドHのランチに感動し、亀田酒造で試飲。道の駅では買物を満喫しました。

October November

December 2016 January 2017

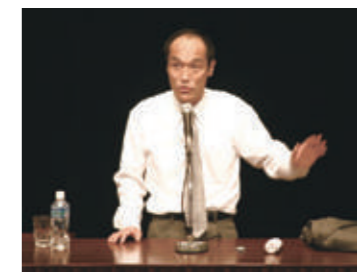
1985.11.14 ~

Event Pick Up イベントピックアップ file: 006

町田法人会では多彩なゲストによる講演会をこれまで90回以上開催してきた。中でも税を考える週間協賛公開講演会は、一般来場者も対象とした代表的な公益事業の一つで、初回開催は昭和60年。NHKのニュースキャスター勝部領樹による講演「10年後をどう読みとるか」に、会場の千寿閣は満席となった。その後も三宅久之や渡部昇一、上坂冬子などの作家や大沢悠里、辛坊治郎、森永卓郎らキャスターを講師に迎え、恒例事業として定着した。

の講演会には693名が来場。林家たい平、三遊亭夢之助、春風亭小朝の時も満員御礼となり、その後、東国原英夫、三遊亭小遊三、脳科学者の澤口俊之、石原良純など様々なジャンルの講師をゲストに開催してきた。

今年度のゲストは数年前からオファーするもスケジュールが合わなかった三遊亭円楽師匠。笑点で活躍する傍ら、税務大学の講師も勤め、国税庁長官から表彰されている。11月8日(火)、「笑いは心の栄養剤」と題し、笑点の裏話も織り込みながら観客の心を掴む話しぶりに満員の会場は終始笑いに包まれた。



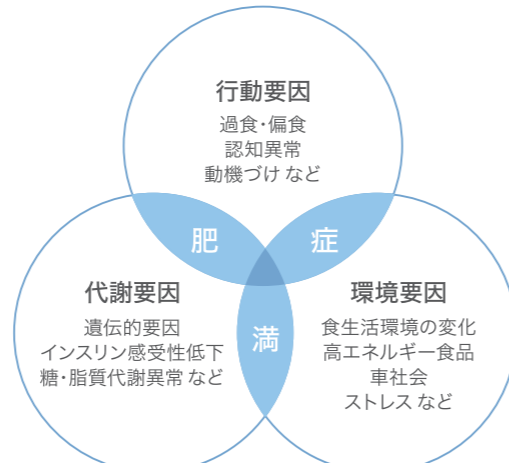
上)2016年11月8日に開催された三遊亭円楽師匠の公開講演会 中)念願の三遊亭円楽師匠の講演会に会場となった市民ホールは862席が全て埋まり大盛況となった 下)2015年の公開講演会にはテレビでお馴染みの気象予報士・石原良純氏が講師として登壇した

左)東国原英夫も終始会場を笑いの渦に巻き込んだ 右)ホンマでっかTVでお馴染みの脳科学者の澤口俊之

町田のお医者さん 聞く Ask the Doctor 病気のナシ

どうしても痩せられない肥満について 行動療法は肥満解消の朗報になるか

第17回 肥満症II



弊害を十分理解させた上で、自制心を動機づけることがまずは最も重要なようである。

まずはやって頂きたい 三つの約束

- ① 一口30回の咀嚼…本来備わっている過食を防御する食行動調節とは、食道・胃・十二指腸・小腸の順で食物が通過するうえで機能し、満腹中枢を刺激して過食を抑える。一気に大量に胃に蓄えては、その機能が十分に機能しないうちに、さらに胃に過剰な食物をいれてしまうことになる。それ故、早食いは厳禁。
- ② 食事リズムの確立…間食のほか食事を抜くことも肥満を助長する。お腹が空くからと言ってエネルギー消費量



Dr.村上千博
南東京ハートクリニック
院長 村上博文
東海大学医学部卒業
2006年
心臓病治療専門の南東京ハートクリニックを開設
東京都の心臓機能障害指定医

従業員の皆様への確定申告に関する情報提供のお願い

～国税庁ホームページで申告書が作成できます～

国税庁ホームページ(www.nta.go.jp)で現在開設中の「確定申告特集ページ」では、給与所得者の皆様へのお知らせとして「あなたの確定申告をサポートします」が掲載されています。これは、確定申告をする給与所得者の方に、申告書作成に便利な「確定申告書等作成コーナー」等を御案内するものです。

つきましては、「あなたの確定申告をサポートします」のデータを入手していただき、貴社の従業員の皆様に回覧、

メール配信などの方法により情報提供していただくよう御協力をお願いいたします。

また、平成28年分の所得税及び復興特別所得税の申告に当たっては、マイナンバー(個人番号)の記載及び本人確認書類の提示又は写しの添付が必要になります。国税庁ホームページの「マイナンバー特設ページ」に「内閣官房・内閣府・国税庁からのお知らせ」を掲載しておりますので、併せて情報提供していただくよう重ねてお願いいたします。

「あなたの確定申告をサポートします」データの入手方法

- 1 国税庁ホームページのトップページにある「確定申告書」のバナーをクリック
- 2 「確定申告に関する情報」をクリック
- 3 「3.更に詳しい情報を調べる」中の「源泉徴収義務者の方」をクリック
- 4 「確定申告特集ページご案内の情報データ」中のファイルをダウンロード(7種類のファイルの中からお選びください。)



法人会キャラクター「けんた君」

優秀な人材の確保・定着化の切札

従業員を大切にしている経営者の皆さまのために 社外で安心の積立を



東法連特定退職金共済制度

東法連特退共制度の5つの魅力

1. 従業員1人につき1口1,000円(月額)から30口まで加入できます。
2. 掛金は全額損金(又は必要経費)に算入できます。
3. 中小企業退職金共済制度(中退共)との重複加入が可能です。
4. 中小企業退職金共済制度(中退共)との被共済者単位での通算(受入と引渡し)も可能です。
5. 加入手続きは簡単です。

○この制度は大同生命と締結した「新企業年金保険契約」に基づいて運営しています。

○このご案内は、平成27年7月時点の制度内容に基づき記載されており、制度内容は将来変更されることがあります。

○ご加入にあたっては、必ず所定のパンフレットをご確認ください。

企C-27-11-S(平成27年7月31日)P6965

公益財団法人

東法連特定退職金共済会とは

- 東京法人会連合会が母体となって昭和52年に設立されました。
- 所得税法施行令第73条に定める「特定退職金共済団体」として、税務署の承認を得て事業を開始し、現在約5,400社の事業所に制度をご利用いただいております。
- 東京都知事の公益認定を受けて、平成24年10月に公益財団法人に移行しました。

資料請求・お問い合わせは **TTK** 公益財団法人 東法連特定退職金共済会

〒160-0002 東京都新宿区四谷坂町5番6号 全法連会館内
TEL: 03-3357-1641 FAX: 03-3357-1642
http://www.tohoren-tokutaikyoo.or.jp

e-Taxについては町田の電子申告推進事務所にご相談ください

安西周三税理士事務所	小山町4010	773-0009	野口正子税理士事務所	高ヶ坂4-33-5	722-7282
飯田敬税理士事務所	中町2-9-7	722-5283	橋詰俊也税理士事務所	中町1-19-6-3A	721-0092
飯野朋弘税理士事務所	金森東1-20-12	728-0285	長谷川高之税理士事務所	中町1-5-3	860-6825
井河伸郎税理士事務所	中町1-4-2-3F	860-7544	引地拓也税理士事務所	中町3-4-2-201	732-0766
生駒智彦税理士事務所	大蔵町128-1-311	708-9364	平本和枝税理士事務所	成瀬7-6-10	720-4881
石川憲子税理士事務所	小山町4142-1	779-9330	福井紀之税理士事務所	森野2-31-13-202	739-5701
税理士一戸雅行事務所	木曾西1-22-7	793-5996	船木正幸税理士事務所	鶴川4-10-26	737-2075
伊藤明子税理士事務所	中町1-5-3-5-B	850-8243	税理士堀泰博事務所	原町田2-5-3-209	723-3517
伊藤隆芳税理士事務所	本町田2954-2-105	725-0795	眞島善秀税理士事務所	原町田5-5-15-302	723-5085
内田宏税理士事務所	南成瀬5-25-33	721-0447	三宅真弥税理士事務所	原町田3-2-1-5F	720-3120
梅澤英志税理士事務所	森野6-395-2	710-1742	村重直美税理士事務所	玉川学園2-8-26-2F	739-0170
大貫利一税理士事務所	森野1-22-5-3F	710-6160	森正明税理士事務所	森野6-89-23	705-6324
川西京也税理士事務所	原町田6-27-19-3F	723-9700	森下勝司税理士事務所	中町1-4-17-2F	723-0639
小泉めぐみ税理士事務所	鶴川4-1-20	860-2830	山下威税理士事務所	成瀬4-7-4	720-5148
小暮和彦税理士事務所	原町田6-28-16-302	739-5585	山田祐貴税理士事務所	木曾西3-22-7	703-6667
小林さとみ税理士事務所	森野1-25-15-408	726-6351	和田精二税理士事務所	木曾西1-2-20	793-0191
境田美枝子税理士事務所	南つくし野2-11-11	788-3075	税理士法人アイ・ブレインズ	玉川学園1-23-3	729-5337
佐藤芳雄税理士事務所	木曾西3-17-36	793-7666	税理士法人アドベ・アカウンティング・ファーム	中町3-3-13	726-2811
渋谷時幸税理士事務所	原町田6-15-1-3F	860-7342	税理士法人ヴィジョン・サポート 園曾秀人事務所	本町田3683-1-103	725-4087
清水一男税理士事務所	旭町3-18-12	710-6636	税理士法人熊沢会計事務所	森野1-18-10	722-4423
白石英樹税理士事務所	函師町603-1-203	791-3834	税理士法人グローイング 町田オフィス	中町1-5-7-501	724-5652
杉山佳正税理士事務所	原町田2-14-13	721-9361	サガミ税理士法人 町田事務所	金井3-7-9	734-5794
高梨浩税理士事務所	小川6-29-17-202	796-8498	すわ税理士法人	玉川学園5-16-7	739-3778
高橋秀明税理士事務所	中町2-21-23-2F	721-6647	税理士法人早川・関会計事務所	森野1-6-14	723-7111
高橋浩之税理士事務所	森野2-27-12-E	721-2637	ヒット税理士法人	原町田4-24-25	722-3731
武井克行税理士事務所	忠生1-13-8	792-0855	税理士法人フォース	原町田4-21-5	728-5255
富塚昇税理士事務所	中町1-4-13-101	851-8183	税理士法人わかば	森野1-33-11-1F	729-6440
直江康子税理士事務所	森野2-27-13-4F	739-3961			
中山陽洋税理士事務所	鶴川4-1-11	734-2958			
並木知紀税理士事務所	玉川学園1-22-10-2-B	785-5770			

*50音順 平成28年12月26日現在

申告書作成会場のご案内

所得税及び復興特別所得税、個人事業者の消費税及び地方消費税並びに贈与税の申告書作成会場をつぎのとおり開設します！

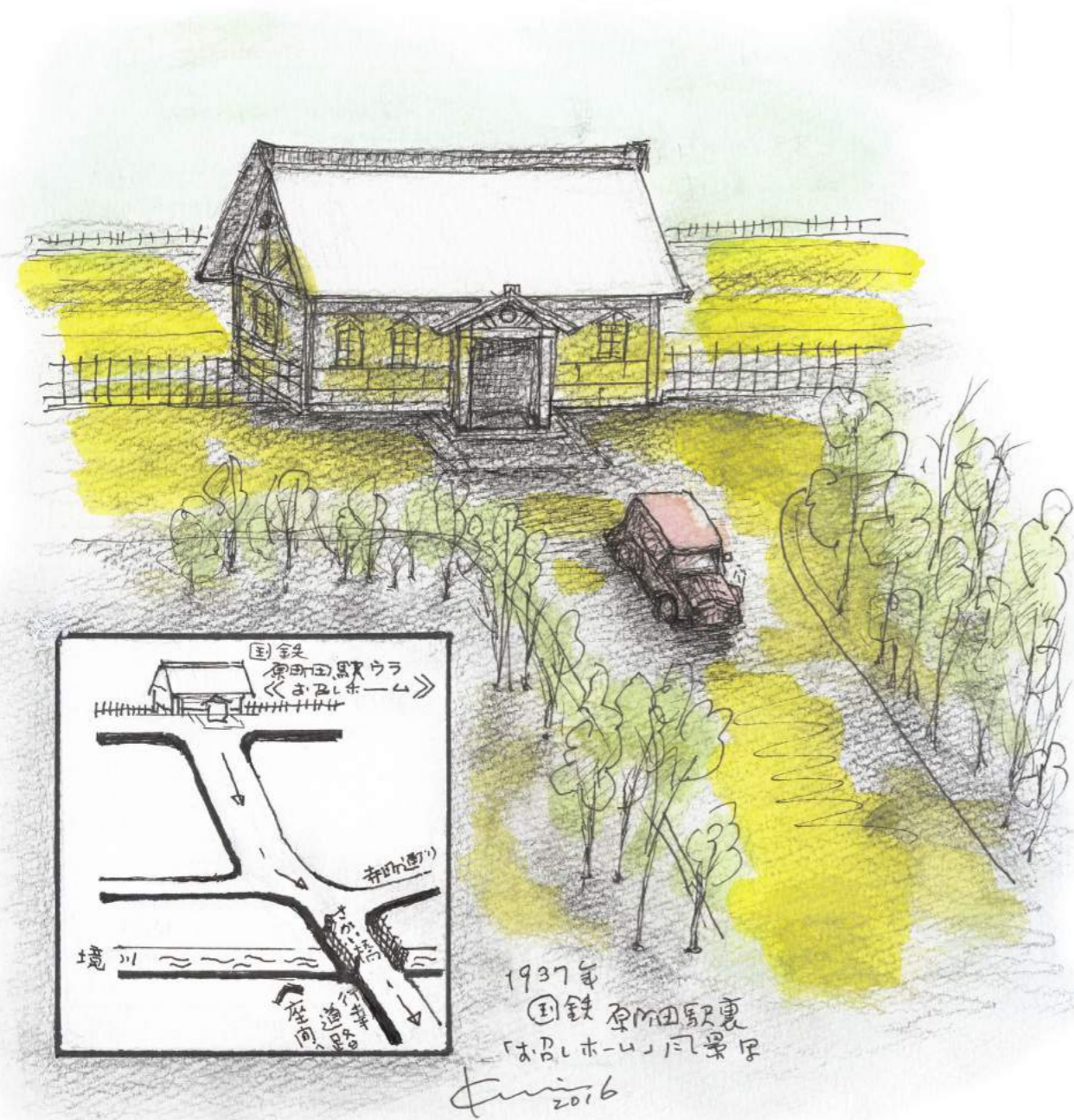
- 会場 ● ぽっぽ町田 地下1階(町田市原町田4-10-20)
- 期間 ● 平成29年2月9日(木)～3月15日(水)
(土、日および祝日を除く。ただし、2月19日(日)、2月26日(日)は開場します。)
- 時間 ● 受付 午前8時45分から午後4時まで
(提出は午後5時まで)
- 相談 午前9時から午後5時まで



町田税務署には申告書作成・相談会場は設置していませんのでご了承ください。

国鉄原町田駅にあった「お召しホーム」

画と文 三橋 国民



昭和12年(1937)陸軍士官学校が座間へ移転してきた。原町田国鉄の駅の裏側ホームに、陛下が卒業式に行幸するための、「お召しホーム」が新設された。

こじんまりしたこのホームに、原宿発のお召し列車が着くと、すぐ待機していたベンツの大型車で、各町村の人たちで奉仕され、でき上がった幅広な「行幸道路」を走り、座間の陸士に向かわれていた。

あづき色のポデーには、菊の御紋が蒔絵で輝いていた。この車は、戦後ベンツ社が買い戻し、今もドイツペンツ本社の展示場に飾られている。

ホームは、一般人は近寄れなかつたから、私の絵は、かなり離れたところから眺めたイメージ的なものである。

この頃を境にして、あの忌まわしい軍国主義の足音が、拡散していったとも思われるが。

平成28年度「税に関する絵はがきコンクール」

女性部会が、租税教育活動の一環として市内の小学校を対象に実施、今年は318通の応募がありました。



町田税務署長賞
鶴川四小6年 植松 詩依さん



東京都八王子都税事務所長賞
南大谷小6年 押久保 葵さん



法人会会長賞
鶴川四小6年 田原 雅姫さん



女性部会長賞
町田六小5年 青木 結菜さん



町田税務連絡協議会優秀賞
南四小6年 木佐貫 杏さん

まちな産品
守屋精肉店の焼豚を
プレゼント!
1名様



守屋精肉店の焼豚をご希望の方は、下記の項目をご記入の上、以下町田法人会宛にハガキかFAXでご応募ください。

- ① お名前
- ② ご住所
- ③ 電話番号
- ④ 年齢・職業
- ⑤ 「翡翠-Kawasemi」をどちらで入手されましたか
- ⑥ 「翡翠-Kawasemi」についてのご意見・ご感想

※当選者の発表は賞品引換券の発送を以て代えさせていただきます。ご応募いただいた個人情報、賞品の抽選・発送以外の目的では使用いたしません。

応募締切 4月15日迄(当日消印有効)

発行日 2017年1月31日
発行 公益社団法人 町田法人会
〒194-0022 東京都町田市森野1-9-20 第二矢沢ビル4F
TEL 042-726-2453 FAX 042-724-5853
編集 公益社団法人 町田法人会 広報委員会
制作 株式会社Vision Design
印刷 八昭印刷株式会社
撮影 松田 康司 岩淵 正樹 福田 航平

編集後記

いつだったか、年末に家族で京都旅行した時の事。雪が降った大晦日の夜、知恩院で鐘を撞く勇壮な僧侶の姿を見た後、除夜の鐘を聞きながら雪道を八坂神社へ。祇園に着く頃に、心静かに迎えた元旦。翌日雪を被った金閣寺を参拝し、その荘厳な姿に感銘した。

除夜の鐘と騒音の区別もつかない時代、繁華街のスクランブル交差点を通行止にし、カウントダウンに興じる新年も楽しいのかもしれない。間も無く還暦を迎える私には、原町田で勝楽寺の除夜の鐘を聞きつつ、町田天満宮へお詣りする新年の方が良い年を迎えられる気がする。(上村 豊)

中小企業経営者の
もしもの時の
力になりたい。

大同生命創業者の一人
広岡 浅子

九転十起

(きゅうてんじゅっき)

「人が七転び八起きというのなら、
自分は九回転んでも十回起き上がる人間になろう」
どんな苦難にあっても決して諦めることのない、
浅子の「座右の銘」ともいえる言葉です。

長くつづく会社が多い国は、いい国だと思う。

 **大同生命**

多摩支社 町田営業所/東京都町田市中町1-1-16 (東京建物町田ビル8F) TEL 042-722-5756