

SEASON's TOPICS

FC町田ゼルビア 監督

黒田 剛



町田の企業人に聞く

有限会社 エム・ビルド

長谷川 美由紀

NEW! 大人の社会科見学

第1回 町田市バイオエネルギーセンター

旬の味

チーズケーキ専門店 ゑくぼ

4 SEASON's TOPICS

FC町田ゼルビア 監督

黒田 剛

J2王者として挑む
新たなステージ

6 町田の企業人に聞く

有限会社エム・ビルド

代表取締役 **長谷川 美由紀**

現場は「神聖な場所」
だから、真摯に向き合う

8 新連載 地元で楽しむ 大人の社会科見学 — 第1回

町田市バイオエネルギーセンター

10 町田発 旬の味 チーズケーキ専門店 糸くぼ

11 注目の開拓者たち ^{サムライ} 加藤 貴久

12 知って得する! 税理士コラム

14 町田法人会とは?

16 町田法人会の活動報告&イベント

18 新連載 旨い酒・粋な呑み方

19 税務署からのお知らせ

20 町田のお医者さんに聞く 病気のハナシ — 第42回 慢性腎臓病(CKD)~中編~

21 INFORMATION

22 e-Tax推進事務所

23 詩と辿る 八木重吉の世界 — 第七編



©FCMZ

翡翠

Kawasemi

町田法人会は、公益社団法人の認定を頂いてから12年目に入りました。

「税を通じて地域社会に貢献する法人会」として、
税務研修・経営研修・地域貢献などの公益事業や福利厚生・会員交流など会員のための
共益事業を通じて、企業経営者の満足度向上を活動方針としています。

異業種経営者との出会いがもたらす情報交換やビジネスチャンス、
税務研修会や経営セミナーで得られる最新の税情報や多岐にわたる実務知識などから
事業経営の合理化も図れます。時宜を得た公開講演会や経済講演会、
見学研修会やチャリティーゴルフ大会などの楽しい恒例行事もご好評を頂いています。

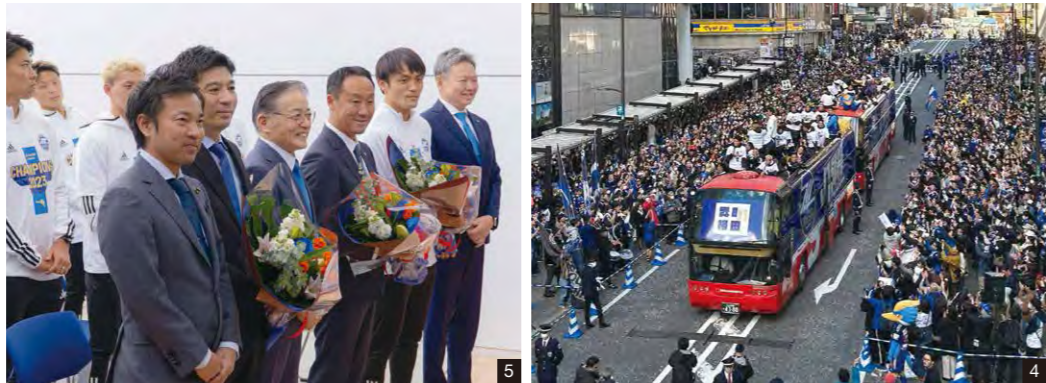
市民の皆様へ愛される魅力ある事業を展開してまいりますので
これからも町田法人会をよろしくご厚意申し上げます。



この広報誌は、カワセミが美しい翼を広げて羽ばたくように
公益社団法人 町田法人会も飛躍できますように、という想いをこめて【Kawasemi】と名づけられました。



1 ホーム最終戦を白星で飾り、サポーターと歓喜を分かち合った 2 野津田の観客動員数を塗り替えた5月の清水戦ではアディショナルタイムのゴールで勝利 3 J2優勝を遂げ「エースの離脱など、思うような展開に持っていけなかったこともあったが、選手たちが奮起し目標に向かってくれた」と語った 4 サポーター歴18年の谷原章介さんもサプライズ登場した原町大通りのパレード 5 町田市役所で行われた優勝報告会では石阪市長や戸塚市議会議長らから祝福を受けた



J2王者として挑む 新たなステージ

黒田剛

FC町田ゼルビア 監督

高校サッカーの強豪校・青森山田で長年指揮を執った黒田剛監督率いるFC町田ゼルビアが、チーム創設35年目にして、初のJ2優勝を掴み取った。1989年のチーム創設以来、さまざまな苦境に立たされてきたゼルビアの悲願。2024シーズンはJ1という未知のステージが待っている。

Profile
黒田 剛 (くろだ ごう)
1970年5月26日札幌市生まれ。大阪体育大学体育学部卒。ホテルマン、公立高校教諭を経て94年に青森山田高校サッカー部コーチ。翌95年監督。全国高校サッカー選手権26回連続出場、3度優勝。高円宮杯JFA U-18サッカーリーグでは2度ファイナルを制する。2023年FC町田ゼルビア監督就任

黒田剛監督は、青森山田高校で28年の歳月をかけ、当時18人しかいなかったサッカー部を全国屈指の強豪校に育て上げた名将だ。サッカー不毛の地と言われる雪国にありながら3度の全国制覇を果たし、排出したJリーガーは60人超。学校内の改革も行い、定年まで13年を残し副校長という立場でもあった。そんな黒田監督に「ゼルビアの監督」という白羽の矢が立ったのが2022年の夏の終わり。インターハイと選手権、そしてプレミアリーグの三冠も達成し、やり遂げた思いもあったかもしれない。ゼルビアからのオファーを引き受けるのが「自分らしい」と思ったという。

高校サッカーの監督がJリーグで通用するの——。開幕前には否定的な声が圧倒的だったが、世間の予想に反し、シーズン序盤からゼルビアは上位につけた。第10節以降は首位の座を一度も譲ることなく、第39節のアウェイ熊本戦でJ1昇格を、そして40節のホーム金沢戦で悲願のJ2初優勝を飾った。

「ずっとプレッシャーはありました。結果を振り返れば、目指してきたことがそのまま成し遂げられた申し分ないものですが、最後の最後まで常に不安の中にいました」とこの1年を振り返る。

シーズン中もオフらしいオフはなく、緑山ベースに行かない日も自宅で試合のビデオを見返したり、戦術を考えた。常に頭の中はゼルビアのことです。

ばいだった。愛犬のトイプードルを連れて家族で南町田のグランペリーモールでのんびり過ごす時間も、サッカーのことが消える瞬間はなかったという。

クラブの体制も一変。株主だったサイバーエージェントの藤田晋氏自ら株式会社ゼルビアの社長となり、運営に着手。選手層もスタッフもそれまでとは比べものにならない強靱なものに変わった。1シーズン前に15位と下位に低迷していたゼルビアとは全く別の、盤石の体制で2023シーズンを走り抜いた。

2023年12月18日。町田市庁舎で行われた優勝報告会後の凱旋パレードには、8000人超のファン、サポーターが沿道を埋め尽くし、ゼルビアの優勝を共に喜んだ。年明けの1月14日に行われた新体制発表会では新しいスローガン「Make a New History」を掲げ、J1を戦うに相応しい体制を発表。元日本代表の昌子源選手やGKの谷見生選手など、戦力の補強にも余念がない。

「J1初年度だが降格争いをするような戦い方をするつもりはなく、上位を目指す。ゼルビアが二度とJ2に戻ることはないよう揺るぎない努力とメンタリティーでチャレンジしていく」

ホーム開幕戦は2月24日。少年サッカーのまち・町田で生まれたゼルビアが、新たな歴史を刻むチャレンジがいよいよ始まろうとしている。

現場は「神聖な場所」
だから、真摯に向き合う

有限会社エム・ビルド 代表取締役 長谷川 美由紀



町田市小野路町に本社を構える有限会社エム・ビルドは、平成12年に創業した土木会社だ。代表取締役の長谷川美由紀さんは、男社会と謳われる土木業界に切り込んでまもなく25年を迎える。

本 町田生まれの長谷川さんは小さい頃から工事現場が好きで、小学校低学年の頃は、学校帰りにクラスの子を何人も引き連れて父親の工事現場へ足を運んだ。重機を操る父の姿や、大きな穴が掘られていく様子が面白かったという。土木の世界に足を踏み入れたのは28歳のとき。離婚し、子どもを育てるために父の知り合いの土木会社で働き始めた。事務員として8年の歳月が流れた頃、会社の社長が他界。次期社長が率いる会社に残る気になれず、長谷川さんは退職を決意した。

し かし、長谷川さんを心配した同僚や取引先の社長、職人たちが彼女の背中を押した。土木施工管理技士の資格を保有し、土木工事の流れは全て頭に入っていた長谷川さんは思い切つて新しい一歩を踏み出す。だが、立ち上げたばかりの会社に仕事が無駄な仕事ばかりの会社に仕事が無駄な仕事ばかりの会社でなく参加すら叶わず、町田だけでなく青梅や八王子、調布など多摩エリアの役所に名刺を配り歩く日々が続いた。

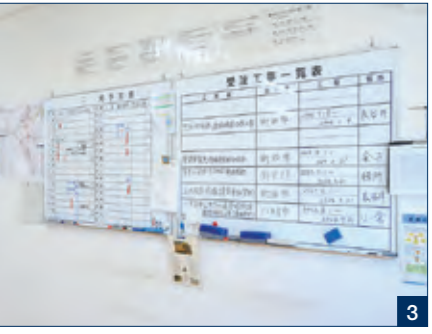
最初の仕事は知人から紹介された小さな公園の造成だった。社員が少ない頃は、夜通し現場監督を務め、事務所で仮眠を取つてから契約や挨拶回りに飛び回ることもしょっちゅうだった。懸命な努力の末、創業から4年目に初めて公共工事を落札。稲城市の区画整理工事を最低価格で落札したのだが、聞きなれないカタカナ社名の若い女性

社長に、業界内では心無い揶揄やセクハラ紛いの嫌がらせが絶えなかった。そんなことには目もくれず実績を積み重ねるが、最低価格の仕事ばかりでは利益はほとんど出ない。下請け詐欺のトラブルにも巻き込まれ、会社の財務状況は酷いものだった。しかし彼女はくじけず前を向き、平成16年、ようやく町田市の公共工事に参入できるようになった。

大 きな試験は平成20年に訪れた。未経験の受注額である工事を落札したのだが、要求されるもの全てがレベル違いで、大きな赤字を抱え込む結果となる。「身の丈に合わない仕事だったんです。かなり借金を背負い、取り戻すのに5年かかりましたね。大きな授業料となりました」と当時を振り返る。この失敗が転機となり、以後は

会社の規模に見合った適切な仕事を丁寧になし、賢明な経営を推し進めた。女性ならではの細やかな視点で職場環境も整え、様々な改革に取り組み、多くの表彰を手に入れている。

「色 々な人に支えられて今があるります。どれだけでも、最近の社員の働き方や教育、会社の未来などを何よりも考えるようになりまし。現場に真摯に向き合うことも大切になっています」創業から約四半世紀という歳月を経て、他に類を見ないバイタリティ溢れる長谷川さんが築き上げたエム・ビルド。未だに多摩エリアには女性が創業した土木会社は他に1社もない。そんな土木業界でエム・ビルドは唯一無二の存在として、女性の強さと決断力でこれからも成長していこう。



1 2 3 女性らしい色使いで綺麗に整理整頓された社内。工事の大半は東京都と町田市が発注元で、旭町の鎌倉街道の道路工事優秀工事として表彰されるなど、多数の表彰歴がある。町田市の「仕事と家庭の両立推進企業賞」も受賞している 4 小野路町の本社。平成28年に移転してきた

COMPANY PROFILE
有限会社エム・ビルド
創業 平成12年10月
従業員数 13名
資本金 2,000万円
町田市小野路町46-1
042-708-9537
http://www.mbuild.co.jp/

見学&体験もできて

3Rの取り組みも学べる。

町田市バイオエネルギーセンター

39年間使われてきた町田リサイクル文化センターに替わって、2022年1月に稼働を始めた町田市バイオエネルギーセンターは、生ごみのバイオガス化施設とごみ焼却施設を一体的に整備した首都圏初の注目の施設。敷地面積は約77,000㎡にも及び、高さ100mの大きな煙突が目印です。

今回見学した施設は一般・団体別に見学が可能。町田市のHPでも紹介しているほか、管理棟3階にある循環型施設管理課窓口でも予約を受け付けています。

管理棟にはまちだエコライフ推進公社が運営する、粗大ごみの持込みや戸別収集の予約のほか、粗大ごみを再生修理して展示販売しているリユースショップ「まちエコ」も。また、2階には会議室や和室、調理のできる多目的室があり、貸し出しを行っています。

町田市が取り組んでいる3R(リデュース、リユース、リサイクル)についても学べる、子どもから大人まで是非訪れたい、町田のニューススポットです。

★案内してくれた大下さん



町田市バイオエネルギーセンター

- 町田市下小山田町3160番地
- 042-797-2732
- 施設見学要予約
火曜または木曜(祝日・年末年始を除く)の13時30分~15時
- 町田バスセンターから、市立室内プール行き、または市立室内プール経由野津田車庫行きで「市立室内プール」下車。平日は相原ルートの町田市民バス「まちっこ」も利用可
- <https://machidashi-bioenergycenter.com/>

見学の流れ

不燃・粗大ごみ処理施設→熱回収施設→バイオガス化施設



7/ 熱回収施設のトリックアートフォトスポットで、原寸大のクレーンを体感しながら記念撮影。

持続可能な地域社会をつくる

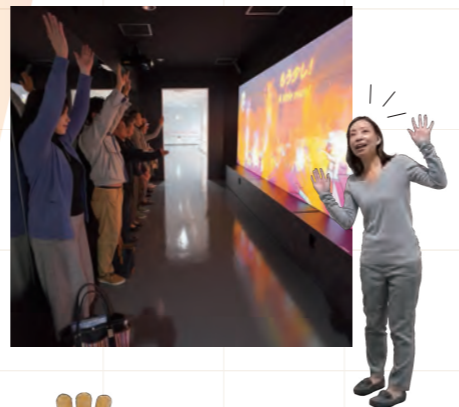


5/ 町田市内から回収した燃やせるごみは、プラットフォームからごみピットへ集められます。

6/ 資源化される燃やせるごみは、余計なものが入っていないか分別するため、大きなクレーンで運ばれます。



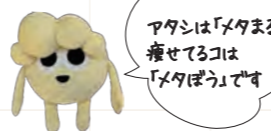
8/ 焼却炉の中の様子を映像で紹介するファイヤーロード。見学者が参加して燃焼を促す、インタラクティブな体験も。



9/ 燃やせるごみの中から選別された有機性のごみは、微生物の働きで発酵させ、バイオガスを発生させます。



10/ 資源のオブジェクトを画面上に置くと、資源化についての情報やクイズ、各種コンテンツが表示されます。



僕たちが見学してきました!

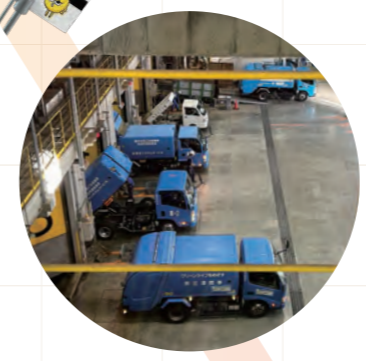
地元で楽しむ
大人の
社会科見学
第1回
町田市バイオエネルギーセンター

首都圏初、乾式メタン発酵による
ごみ処理施設を見学しました!

町田市バイオエネルギーセンターは、生ごみを発酵させて資源化するバイオガス化施設。2022年1月に稼働を開始した町田市が誇る施設で、ごみ処理を行う「熱回収施設」「不燃・粗大ごみ処理施設」「バイオガス化施設」の見学が可能。小さな子どもから大人まで、楽しみながら環境について学べるスポットでした。

見学の流れ

管理棟→不燃・粗大ごみ処理施設



3/ 町田市内から集められたごみは、不燃ごみや粗大ごみなど種類ごとに分けられます。



1/ 概要紹介のビデオを見た後、工場模型で施設の全体像や各処理の流れを分かりやすく説明してくれます。

2/ 「町田市のごみと暮らしの歩みがわかる年表」。小学生が作った工作でごみの種類や量の変化が一目瞭然!



4/ 危険なごみを展示しています。同施設でも、回収されたリチウムイオン電池が原因とみられる火災が発生しました。



町田発
旬の味
Seasons Flavor
52

小麦粉不使用。美味しさを
追求した感動のチーズケーキ

町田市東玉川学園 チーズケーキ専門店 ゑくぼ

昭和薬科大学からほど近い東玉川学園の住宅街。ビビッドなオレンジ色の一軒家がチーズケーキ専門店のゑくぼだ。店主

の小林京子さんは青山のインテリアショップに勤務していた20代の頃からお菓子作りが得意で、手土産に焼いていたチーズケーキ

はとりわけ評判が高かった。退社してからも知人からの依頼は増え続け、思い切った自宅を改装し工房を立ち上げたのが平成6年。併せて当時ではまだ珍しいクール便での通信販売を始め、その美味しさは口コミで徐々に広まっていった。

広告は一切使わなかったが、テレビや女性誌などで紹介されるようになり、小さな工房で焼き上げるチーズケーキは、納期まで数か月待ちという「幻のチーズケーキ」と呼ばれる人気となっていた。現在地に移転したのは平成13年の秋。

現在では町田市のおふるさと納税返礼品にも選ばれ、町田私の好きなお店大賞も受賞。創業当時から変わらない手作りならではの、優しさで美味しさがたっぷり詰まっている。



サイズはSS(250g/¥1,775)からLL(875g/¥6,310)の5種類。写真はSサイズ375g/¥2,660



ゑくぼのチーズケーキは小麦



町田市東玉川学園2-29-20
042-726-0411
平日 11:00~18:30
土曜 10:00~18:30
日曜定休
https://e-ku-bo.jp/



オレンジ色の外観が印象的。チーズケーキは町田市木曾西の蔵家でも販売している

注目の
開拓者たち

期待以上の価値を「過剰反応」で提供する

file 07 加藤 貴久

昭和55年に静岡市で生まれ、小学2年生のとき相模原市に引っ越してきたという加藤貴久さん。先代が相模原市で創業したIT関連を主軸に行う株式会社シャンテリーの2代目として、新宿の本社、町田のテクニカルセンター、そして新事業の飲食店を飛び回る多忙な日々を送っている。

少年時代から現在まで

幼い頃から身体を動かすことが好きで、中学時代は陸上や登山、高校からはサッカーやバイク、ボクシングもやりました。父が会社を

立ち上げたのが平成10年、僕がちょうど高校を卒業した年でした。当時僕はボクサーを目指していたんですが、怪我をしたり、国内トップのボクサーとスパarringしてそれが難しいことに気づきました。専門学校でプログラミングを勉強して川崎のシステム開発会社にエンジニアとして3年勤めた後、シャンテリーに入社。営業職を経て平成30年に代表取締役になりました。

事業内容と強み

仕事はシステム構築や運用、保守などプログラム開発がメインです。お客様の所に常駐するスタイルが8割、残りの2割がオーダーメイドの受託開発です。業種は損保や金融

系が多く、また、FPGAなどの仕事もやっています。

強みとしては、技術やスキルで勝負するのは当たり前で、もっと人間的な部分、人柄や気配りが出来ることを大切にしています。その部分をもっと強くしたいと思っています。例えばマネージャーさんが困っていたらすぐに声を掛けたり、依頼されたことを他社さんよりも3倍ぐらい早くやる。お客様の気持ちを大きく動かすレベルでやらないと、AIが進化していく中で生き残っていけないと思うんです。「人じゃないとできない領域で勝負する」ということです。そうやって、今後50年、100年と続いていく会社を目指していきたいんです。

これから、そして法人会

飲食事業も始めていて、小田急相模原と元住吉に2店舗展開しています。衣食住はこの先も必要不可欠な領域ですし、事業の幅をもっと広げていこうと計画しています。法人会にはベスカドラーの関野さんの紹介で入会しました。飲食業の先輩のお話が伺えたり、貴重な機会を頂けることが魅力ですね。

SAMURAI Profile

株式会社シャンテリー
設立 1998年10月
業種 アプリケーション受託開発
システム開発支援ほか
本社 新宿区新宿1-9-5-9F
TC 町田市森野1-38-3桜井ビル2F
TEL 042-739-5265(代表)
https://shantery.co.jp/



知って得する!

税理士コラム file 01

合計所得金額ってなんだろう

山内 芳税理士事務所 税理士 山内 健児



Tax Accountant Column

皆さんは、「合計所得金額」という言葉をご存知でしょうか？
年末調整書類や所得税確定申告書を作成する中で目にするかたも多いと思います。
今回はこの合計所得金額の中身について、詳しく解説していきます。

年末調整が終わり 所得税・贈与税の確定申告へ

税理士の業界では顧問先各社の年末調整の計算・報告が終わると、次は所得税・贈与税の確定申告の時期になります。

年末調整の計算をしていく中で、私は例年手が止まってしまう時があるんです。正確には、各会社の従業員さんの内の2~3名で、所得税の確定申告のご依頼を頂いたかたの提出書類をチェックする最中に、「これは書き忘れでは?」と判断に迷う箇所が出てきます。

それは、合計所得金額の見積額の計算の欄。よくあるケースは、給与所得者の基礎控除申告書と、給与所得者の配偶者控除等申告書の、それぞれの給与所得の収入金額欄に本人と配偶者の数字を記載し、残りは空欄になっているパターン。まれに所得金額欄に収入を記載して残りを空欄にされているかたもいらっしゃい

ます(笑)。ちなみに所得とは収入から経費を差し引いた後の金額のことです。

皆さんは、給与所得の欄の下に設けてある給与所得以外の所得の合計額の欄に、数字を埋めたことがありますか?さらにあなたは、ご自分または配偶者の本年中の合計所得金額の見積額の欄に数字を埋めたことはあるでしょうか?

実は、この合計所得金額という数字は、各個人の所得税の計算をする上でとても重要な意味を持ちます。

合計所得金額ってなんだろう 法人税にはない所得税独自のもの

合計所得金額の説明をする前に、我が国における所得税の所得計算の方法を解説する必要があります。日本の所得税においては、個人が一暦年間に稼いだすべての経済的利益に対して所得税を課すると規定されています(非課税とされるものを除く)。このすべての利益はいったん10種類(利子所得、配当所得、不動産所得、事業所得、給与所得、退職所得、山林所得、譲渡所得、一時所得、雑所得)に分類され、各所得ごとに計算されます。一方で、法人税では利益を10種類に分類するといった計算は行いません。では、なぜ所得税ではそのような計算方法をとる必要があるのでしょうか。

これは、個人の場合それぞれの経済的利益はそれぞれ税金を納める力が違う点にあります。例えば、ある



かたが勤めていた会社を退職し退職金をもらったとします。退職するまでは、その会社に勤めていたので給与収入があり、週末の時間を使って株式を運用していたと仮定します。これらお給料と、株式の運用で得た株の売却益、そして退職金を十把一絡げに合算し、まとめて所得計算して良いでしょうか。答えは、もちろんNoです。

退職金は老後の生活資金のもととなるもので、税制上、税金を納める力は低いものとして保護しなければなりません。一方で、株式という資産を運用したことによって得た利益は、給与や退職金など個人が自らの勤労によって得た利益と比べて税金を納める力は高いものと考えられます(ただし、その時々々の国の施策を反映した租税特別措置法によっては税金を納める力が強い所得が、むしろ軽減されることもあります)。

それ故、所得税法においては経済的利益の性質によって税金を納める力が異なることに着目し、経済的利益をその異なる性質ごとに各種の所得に分類した上で、それぞれで所得金額を計算するという計算過程を踏んでいます。そして、分類し計算された各種所得金額は最後に合計され合計所得金額が算出されるのです。

合計所得金額について さらに話は続きます

さて、今までのお話ですべての経済的利益をいったん10種類の所得に分類して計算し、最後に10種類の所得金額を合算して合計所得金額を算出するというところまで来ました。「合計所得金額とは以上のこと」と言いたいところなのですが、実はまだ話は続きます。

先ほど、所得とは収入から経費を差し引いたものであるとお話ししましたが、収入から経費を差し引いた後に、必ずしも利益が残るわけではありません。例えば、事業所得であれば、当然その年の業績が悪ければ赤字になることもあります。

では、この赤字の金額は合計所得金額の数字を求める際にどう考えるか。それは「損と益を通算させることが出来る」です。赤字が発生した時には、個人の税金を納める力はその分だけ減殺されるものと考えられますので、他の所得で黒字の金額と相殺してOKということになります(ただし、発生した所得の種類や内容によっては、他の所得と損益の通算が出来ないものもあります)。



そしてこの損益通算によって、合計所得金額は総合課税されるものと分離課税されるものに区分され、前年に損失が発生していればその額と所得控除を差し引いて、税額計算へとつながっていくのです。

総括すると、「合計所得金額とは、企業会計上の当期純利益から法人税法の調整を経て算出される法人申告所得と似た性質を持つもの。ただし、個人の場合は利益の性質によって税制上保護しなければならないものや、逆に課税を強化しなければならないものもあるので、所得計算の段階においてそれらを考慮した上で算出されるもの」といったところでしょうか。そして各個人の合計所得金額がいくらであるかにより、本人が基礎控除を受けられるか否か、また配偶者やその他の親族が本人の扶養に入れるか否かにつながっていきます。

終わりに

今回は法人会の皆さんが普段なかなかお目にかかることの少ない所得税のお話をさせて頂きました。会社組織であっても源泉所得税の計算、年末調整処理等で合計所得金額の数字は必ず必要となってくるものであり、また給与収入以外の収入がある場合等、所得税の確定申告をする際にも大切な知識となります。



山内 健児 YAMAUCHI KENJI

山内 芳税理士事務所

〒194-0021 東京都町田市中町2-21-2
TEL 042-726-7610 FAX 042-726-7762

東京税理士会町田支部

〒194-0022 東京都町田市森野1-34-10
第1矢沢ビル4階
TEL 042-729-0777 FAX 042-726-7846
http://www.tzm.jp/

入会申込書

支部名	
取扱い役員名	

貴会の趣旨に賛同して、入会の申し込みをいたします。

令和 年 月 日

ふりがな				T E L	-	-
事業所名				F A X	-	-
代表者名				資本金	万円	
所在地	〒	-		会費	1ヶ月	円
事業内容				摘要		
決算期	月	従業員数	名			
連絡先 (所在地と相違の場合)	〒	-		町田法人会のホームページ(企業紹介)とリンクいたしますか?		
(ホームページアドレス)	TEL	-		リンクする リンクしない		
(メールアドレス)						

公益社団法人 町田法人会 会長 三橋 信介 殿
〒194-0022 東京都町田市森野1-9-20 第二矢沢ビル4F TEL042-726-2453 FAX042-724-5853 <https://www.hojinkai-machida.or.jp>

資本金別会費一覧

区 分	出 資 金	1ヶ月当たりの会費
正 会 員	1,000万円未満	1,200円
	1,000万円以上 2,000万円未満	1,500円
	2,000万円以上 3,000万円未満	2,500円
	3,000万円以上 5,000万円未満	3,000円
	5,000万円以上 1億円未満	4,000円
	1億円以上	6,000円
賛助会員	公益法人、医療法人、宗教法人等 及び管内に事業所を有する法人	2,500円
	事業を賛助するために入会した者	1,000円
	同一代表者の別法人	500円

*会費は1年一括納入でお願いいたします。

個人情報の取り扱いについて

当会は、会員企業に係る「個人情報」を、研修会・講演会・諸会議等の開催通知、会報等の送付、参考図書関連の案内、並びに福利厚生制度のご案内など、本会事業活動及び会員サービスの為に利用し、それ以外の目的で利用する事は一切ございません。また個人情報の開示、訂正等のお問い合わせは事務局までお願いします。

公益社団法人 町田法人会事務局

町田法人会とは？

公益社団法人として2023年4月に12年目を迎えた町田法人会は、4月現在、管内の法人のうち、2,000社を超える事業所が加入しています。

7つの委員会と3つの専門部会、16の支部を組織し、税務や会社経営に関する各種研修会、地域貢献活動など町田で働く経営者として、欠かすことの出来ない“地域での繋がり”を構築する場所でもあります。

詳しくは、町田法人会のウェブサイトをご覧ください。

メリットはたくさん!

- ▶ 専門的な税知識の研修会や経営に必要な講習会に参加できます。
- ▶ 地域貢献活動もさかん。地域での繋がりが深まります。
- ▶ 充実した福利厚生制度を利用することができます。

会費・入会方法は？

- ▶ 会費は1ヶ月1,200円から。
※資本金の額によって異なりますので、次ページ会費一覧をご覧ください。
- ▶ 入会希望や詳しい内容をお知りになりたい方はお気軽にお問合せください。
TEL: 042-726-2453
mail: official@hojinkai-machida.or.jp

詳しくはHPをご覧ください

The screenshot shows the homepage of the Machida Hojinkai website. It features a main banner for '令和4年度 税に関する優秀作品' (Excellent Works Related to Taxes in the 4th Year of Reiwa). Below the banner, there are sections for 'イベント・セミナー案内' (Event/Seminar Information) and '社会貢献活動' (Social Contribution Activities). Callouts on the left and right sides highlight various benefits and services available to members.

税に関する最新情報がいっぱい

会員だけが利用できるサービスがいっぱい

利用できるさまざまな福利厚生制度があります

バナー広告募集中! 詳しくはお問い合わせください

インターネットセミナーで気軽にスキルアップが可能

各種研修会や講習会の情報がいっぱい

<https://www.hojinkai-machida.or.jp/> 町田法人会 検索



町田市租税教育推進協議会 | 租税教育

11月10日
金曜日

「税を考える週間」 税の作品展

町田市役所



税をテーマにした小中学生の優秀賞作品180点を市庁舎みんなの広場に展示しました。プレオープンには新聞社や地元ケーブルテレビに取材され、日曜の開庁日には多くの家族連れが来場しました。

青年部会 | 租税教育

11月9日・10日
木・金曜日

第37回 全国青年の集い 山形大会

やまぎん県民ホール



「為せば成る!感謝と恩返し」の想いを胸に」をスローガンに2,000名超が集結。部会長サミットが進める「会員拡大」と、税のオピニオンリーダーとしての「租税教育活動」について活発に議論しました。

本町田支部 | 会員交流

11月7日
火曜日

本町田支部 バス見学研修会

初島一周ウォーキング



熱海港から航路30分、青い海と空を満喫しながら初島へ。高さ16メートルの「登れる灯台」初島灯台から島全体だけでなく富士山や伊豆大島、三浦半島も一望。ゆったりとした島時間を楽しみました。

旭町支部 | 租税教育

10月28日
土曜日

まちだイモノ 〇ごと祭りに出展

株式会社岡直三郎商店



租税教育と広報活動の一環で出展。くじ引きでおもちゃが当たる「税金クイズ」に、小学生は友達と相談しながら、未就学児は保護者の方が真剣に参加。行列もでき、160名分が予定時間前に終了しました。

税務委員会 | 税提言

10月18日
水曜日

第39回法人会 全国大会 群馬大会

高崎芸術劇場



法人会全国大会に4名が出席。日本通信(株)社長で前橋工科大学の理事長・福田尚久氏の記念講演のあと、国税庁住澤長官、山本群馬県知事等の来賓を迎えた式典で、税制改正提言が発表されました。

青年部会 | 経営支援

10月16日
月曜日

MachiBiz2023

レンブラントホテル東京町田



商工会議所・法人会・青年会議所が三者一体で市内の若手経営者・後継者を応援。(株)DeNAベ이스ターズの池田純初代表が、地域ブランドの確立や経済効果の意識醸成について講演されました。

October

税務委員会 | 税提言

11月21日・12月15日
火・金曜日

税制改正要望

レンブラントホテル東京町田ほか



昨年採択された「税制改正要望事項」を建設的な提言とするために、11月21日に石坂丈一町田市長を、12月15日には戸塚正人市議会議長と小倉将信衆議院議員を訪問、令和6年度の税制改正提言を

行いました。令和5年10月から始まった「インボイス制度」の課題や、今年1月開始の「電子帳簿保存法」「森林環境税」などについて、率直な意見を交わすことができました。

公益委員会 | 社会貢献

11月16日
木曜日

安藤優子氏公開講演会

町田市民ホール



人種隔離政策が廃止された南アフリカで、白人専用だった小学校に通う黒人の少女を取材した安藤氏。物理的な能力の違いや性差を、自分自身が障壁と問題視していたことに気付かせてもらったと語られました。

November 2023

成瀬支部 | 会員交流

11月6日
月曜日

成瀬支部 バス見学研修会

東大泉「牧野記念庭園」と深大寺



朝ドラ「らんまん」の主人公・牧野富太郎博士の邸宅跡とお庭を見学し、現存する仕事場や草木や花を興味深く楽しみました。深大寺参道入口の「鈴」で昼食の後、深大寺を参拝しました。

源泉部会 | 税知識普及

11月2日・8日
木・水曜日

年末調整事務説明会

きらぼし銀行町田支店



税務署主催の年末調整等説明会に代わり、令和3年から当会で実施している説明会。きらぼし銀行町田支店の協力のもと、11月に2回実施。税務署審理官による解説、市民課税からの説明を伺いました。

原町田支部 | 税広報

10月28日
土曜日

Machida Halloween Walk2023に出展

ぼっぼ町田



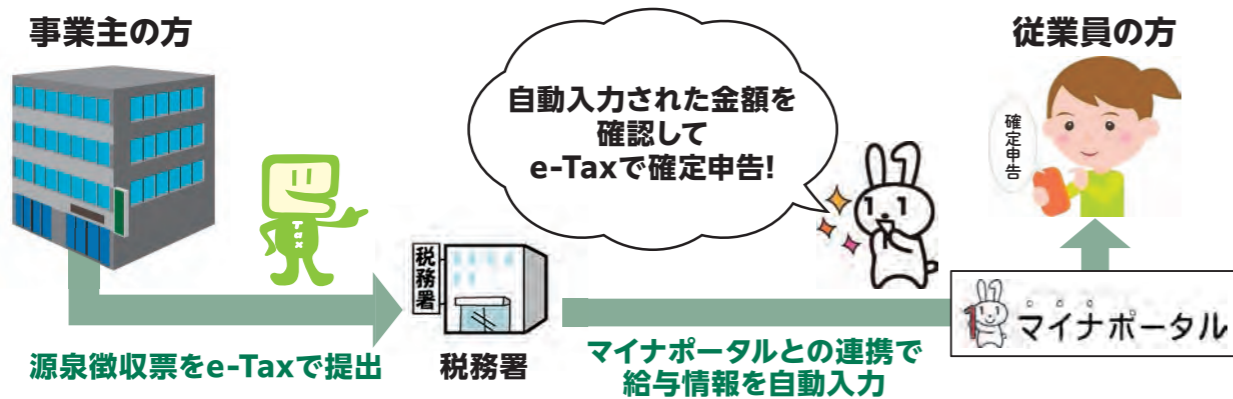
原町田中央通りの「Machida Weekend STREET」に税広報を目的に地元商店街の方々と連携してブースを設置、210名が来店しました。たくさんのお店やワークショップ等が連なり、仮装した親子連れで賑わいました。

事業者の皆さまへ

給与所得の源泉徴収票を 従業員の方の e-Taxで提出すると… 確定申告がさらに簡単に!!

事業者の皆さまが、
給与所得の源泉徴収票をe-Taxで提出することで、
従業員の方が、所得税の確定申告書を作成する際、
給与所得の情報が自動で入力されるようになります!

※令和6年1月以降に提出する給与所得の源泉徴収票(令和5年分以後の年分)が対象です。
※従業員の方が令和6年2月上旬以降に国税庁ホームページの「確定申告書等作成コーナー」
で確定申告書を作成する際にご利用になれます。



事業者の皆さまへのお願い

▶ Point 1

事業者の皆さまからe-Taxで提出された給与の源泉徴収票が自動入力の対象となります。

▶ Point 2

税務署への給与の源泉徴収票の提出範囲は、年間の給与等の支払金額が500万円を超えるもの等ですが、**500万円以下の給与に係る源泉徴収票であっても、e-Taxで提出した場合は、自動入力の対象となります。**

▶ Point 3

給与所得の情報を正しく連携するため、給与所得の源泉徴収票に記載する、**従業員の方のマイナンバー、氏名(カナ含む)、住所、生年月日等については、記載誤りや不足・不備が無いようご注意ください。**

! 詳しい内容は、国税庁ホームページの特設ページをご覧ください。

e-Taxソフト (WEB版) で源泉徴収票を提出できます!

Un pasto senza vino è come un giardino senza fiori.

旨い酒 粹な呑み方



第1回

SAKEから
始まる

「酒縁」を楽しむ

浅沼 芳征



皆 さん、こんにちは浅沼です。2020年までは、青年部に在籍させて頂きました。木曾西の小さな酒屋に戻って、10年が経ちました(まだ酒の世界では序の口ですが^^)。

まずは、このようなコラムを書かせて頂くキッカケを頂戴したことに、心より感謝申し上げます。皆さんを更なる魅惑のSAKE(酒)の世界へ(話の膨らみで、予期もしない脱線もあるかと思いますが、これも酒縁としてご容赦ください)、誘うことができれば幸いです。

この業界に入るキッカケは、広告会社勤務時代、最初が地元新聞社担当だったことに始まります。そこで全国各地に出張した際、夜は必ず会食に誘って頂いたものでした。地元の歴史ある新聞社さんが、おススメする酒ですから、旨いに決まっています。またそこには歴史を経た独自の食文化や隠れた逸品、肴がある。発見や驚き、感動の連続でした。その実体験は大きく、その後、宣伝マン20年を経てから、町田で地酒(日本の日本酒、焼酎、クラフトビールや世界のワイン)専門の宣伝マンになる決意に動いたのでした。

日々、多くの酒蔵、造り手、生産者様に会い、ま

た実際に現地に出向き、その土地、環境、生活を体感すると、改めて多くの発見や気づきに驚かされます。

このコラムでは、そんな体験や学び、広告的視点からのアイデア、様々なお酒のポテンシャル、楽しみ方、時には豆知識的なことも加えながら、皆様にワクワクをお届けできる場になれたらと考えています。

今回は、お酒と食との相性に関して、知っておくとお酒もお料理も段違いで美味しく楽しめる「ペアリング」に関してご紹介できたらなと思っています。

あっ、またお酒を消費することは消費税だけでなく、酒税でも納税貢献していること、法人会のコラムとして追記しておいた方が良いですかね(笑)。そんなユル〜い感じでご笑読頂けると幸いです。これからも宜しくお願い致します。



Profile
浅沼 芳征

1969年町田市生まれ。慶應義塾大学卒業後は、(株)電通を経て、2015年から(有)蔵家代表取締役。学生時代より続いていたアイスホッケーでは、母校体育会監督を経て、現在国内トップリーグ「横浜GRITS」の監督としてプロ契約中。日本酒師、馬肉マイスター、発酵マイスター



第42回 慢性腎臓病 (CKD) 中編

CKDの治療について

今回は生活指導Q&Aの続きから。

Q3 CKD患者はたんばく質制限をしたほうが良い？制限をする上

で注意すべきことは？

▼日本ではかなり以前から、腎疾患患者へのたんばく質制限を推奨する意見が多く、今回の治療ガイドラインでも強く推奨するとの意見が出ています。CKDステージ3の前半から1日のたんばく質摂取量を体重1kgあたり0.8〜1.0gに、CKDステージ3後半からは体重1kgあたり0.6〜0.8gにすることが目標とされています。

ただ3大栄養素のひとつであるたんばく質の摂取量を減らせば、他の栄養素にエネルギーの振り替えを行う必要が出てきます。たんばく質制限の効果を見た過去の臨床研究でも、高齢者のたんばく質制限は、摂取カロリーの減少と無関係ではなく、フレイルの

進行を助長したり、また長期に及ぶたんばく質制限は現実的に続けられないという問題点もたびたび指摘されています。これらを踏まえて、長期のたんばく質制限を行うには、管理栄養士を交えた栄養フォローアップが鍵となりそうです。

Q4 CKDに対しアルカリ性食品の摂取やアルカリ化剤が推奨される？

▼人間の体内は、通常わずかにアルカリ性です。糖尿病やメタボリック症候群、今回のテーマである慢性腎臓病を発症すると、体内には酸性物質が増え、体は酸性に向かいます。この状態を医学ではアシドーシスと呼びます。尿でも酸/アルカリをみるpH検査をしますが、尿が酸性を示す人達では、体内がアシドーシスになりやすいことが分かっています。また人間ドック受検者

の尿中pHと食事との関係を調べたところ、主食摂取量や肉類の摂取量が多い人ほど尿中pHは低く(酸性度が高く)、アルカリ食品である野菜摂取量が多い人ほど酸性尿を来す割合が減ることも分かりました。

CKDではステージ3以上でアシドーシスを来す人の割合が増加していくのですが、近年の研究ではアシドーシス自体が腎機能低下を促進することも知られています。そこで高カリウム血症に十分注意した上で、野菜や果物といったアルカリ食品を積極的に摂取すること、アルカリ化薬剤を内服することでアシドーシスの改善を図ることが今回のガイドラインでは提案されています。尚、CKDで高カリウム血症が出現してくるのは、CKDステージ4 (eGFR 30以下)以降がほとんどであり、健診結果を気にされて来院されるCKDステージ3では、それ程カリウムの摂取量に注意する必要はありません。

検査項目

『シスタチンC』と『クレアチニン』

当院の腎臓外来では問診の際にかならず過去の検尿歴、腎疾患の家族歴をお聞きし、血液検査では『シスタチンC』を測定します。クレアチニンのeGFRがあるのに、なぜわざわざ別の指標を使うのか？理由はクレアチニンの性質にあります。この物質は筋肉内

生産されるため、筋肉量の少ない痩せた高齢者、食事が少なく栄養状態が悪い方などはクレアチニン値が低く、一見腎機能が良く見えてしまうことがあります。

反対に、ボディビルダーやアスリートなど筋肉量の多い方では腎機能が悪く見えることがあります。その点シスタチンCは筋肉量の影響を受けないだけでなく、食事、運動、年齢、性差などの影響も受けにくく、腎機能低下の早期から数値異常が現れるといった特徴があります。一方、腎機能があまりに低下しすぎると、数値が頭打ちとなるため、末期腎不全期の評価には向きません。また値段が高いこともあり、保険診療では3か月に1回の測定しか認められていないことも覚えておいて下さい。後編は具体的な治療薬等を解説します。



Dr. Hara Aiko

2002年香川大学医学部卒業。母校循環器・腎臓・脳神経科に入学。四国県内の中核病院で研修後、四国の難島や山間部での地域医療に従事。町田市内の病院勤務を経て、2018年9月町田駅前内科クリニック開院。

従業員の退職金準備は

東法連 特定退職金共済制度

東法連特定退職金共済制度が選ばれる7つの理由！

- その1 東京都内の事業所であれば企業規模を問わず加入できます
- その2 従業員のための退職金を計画的に準備できます
- その3 掛金は1人月額1,000円から30,000円まで設定できます
- その4 掛金は全額損金または必要経費に算入でき給与所得にもなりません
- その5 退職一時金は退職所得控除の対象になります
- その6 ご加入後1ヵ月で退職しても退職金が支払われます
- その7 簡単な申込手続で加入できます

公益財団法人 東法連特定退職金共済会とは

- 東京法人会連合会(東法連)が母体となって1977年に財団法人として設立され、2012年10月に東京都知事の公益認定を受けて公益財団法人に移行しました。
- 所得税法施行令第73条に定められた「特定退職金共済団体」として、税務署の承認を受けて共済事業を行っています。現在、約4,700社の事業所の皆さまにご利用いただいています。

○この制度は、大同生命保険株式会社と締結した「新企業年金保険契約」に基づいて運営しています。○このご案内は、2021年10月現在の制度内容および税制に基づき記載されており、内容は将来変更されることがあります。○ご加入にあたっては、必ず所定のパンフレットをご確認ください。



資料請求・お問い合わせは

企F-2021-0003(2021年10月27日)P6966

TTK 公益財団法人 東法連特定退職金共済会

〒160-0002 東京都新宿区四谷坂町5番6号 全法連会館3階 TEL (03) 3357-1641 FAX (03) 3357-1642 https://www.tohoren-tokutaikyoo.or.jp/

Poetry Journey
詩と辿る

八木重吉の世界

※第七編※

Yagi Jūkichi



美しき妻をもちたるうれしさよ
けふ このおもひ
くらきわれに花のごとく咲く、
ひごろ われ
まことにも あたひなくみづからを おとしむるなり
されば たえいるごとく
かなしさは たぐふべからじ、
あゝ、この日 この日
わが妻うつくし
わがよろこびはちからづよきかな

——「柳もかるく」より



婚約式の重吉と登美子(前列)大正11(1922)年

登 美子と婚約した重吉は、彼女の卒業を待って結婚する予定でしたが、登美子が肋膜炎にかかると、重吉は自分の手で療養させ教育すると言って、その兄を説得して女学校を四年で中退させ一九二三年七月に結婚します。このとき、重吉24歳、登美子17歳でした。重吉の先輩が立会人となった三人だけの結婚式について、登美子は後年、「虚礼や虚飾はひとつもなく、何にもかえがたい真実の心と心のふれあい、そこには流れていた」「私にとってそれは、本当に永遠に忘れないひとときとなった」と回想しています。

今回の詩は詩稿「柳もかるく」(一九二四年四月十五日)に書き留められています。結婚から二年弱が経っていますが、可憐で美しい登美子を妻として迎え入れたことへの溢れんばかりの喜びと、妻が重吉にとっての人生の灯であったことが伝わってきます。

監修・町田市民文学館 ことばらんど 神林 由貴子 八木重吉記念館 町田市相原町4473 ※現在は休館中です

e-Taxは町田の電子申告推進事務所に相談を

安西周三税理士事務所	町田市小山町4010	773-0009	福井紀之税理士事務所	町田市森野2-31-13-202	739-5701
飯野朋弘税理士事務所	町田市金森東1-20-12	728-0285	堀泰博税理士事務所	町田市原町田2-5-3-209	723-3517
井河伸郎税理士事務所	町田市中町1-4-2-3F	860-7544	眞鳥善秀税理士事務所	町田市原町田5-5-15-302	723-5085
市川哲也税理士事務所	町田市中町1-9-19-201	814-2089	水庫清税理士事務所	町田市鶴間3-15-10-101	738-4362
税理士一戸雅行事務所	町田市旭町1-18-24	851-7996	森正明税理士事務所	町田市森野6-89-23	705-6324
伊藤明子税理士事務所	町田市中町1-5-3-5B	850-8243	森下勝司税理士事務所	町田市中町1-4-17-2F	723-0639
井上孝税理士事務所	町田市森野1-12-2	722-9310	山下威税理士事務所	町田市成瀬4-7-4	720-5148
内田宏税理士事務所	町田市南成瀬5-25-33	721-0447	山田祐貴税理士事務所	町田市木曾西3-22-7	703-6667
大貫利一税理士事務所	町田市森野1-22-5-3F	710-6160	米山昭一税理士事務所	町田市能ヶ谷1-1-3-405	734-2204
小椋峯文税理士事務所	町田市玉川学園7-8-23-203	721-8981	渡邊健一郎税理士事務所	町田市西成瀬3-8-13	710-4497
表正志税理士事務所	町田市原町田2-8-1-201	851-7513	Crux税理士法人 MACHIDA	町田市金森1-3-1-3F	722-4770
栗原誠税理士事務所	町田市成瀬2-6-2	090-9823-8183	K & S 総合会計	町田市原町田6-27-19-3F	723-9700
小池一匡税理士事務所	町田市原町田6-17-1-402	739-3557	税理士法人アイ・ブレインズ	町田市玉川学園1-23-3	729-5337
小暮和彦税理士事務所	町田市原町田6-28-16-302	739-5585	税理士法人アドベ・アカウンティング・ファーム	町田市中町3-3-13	726-2811
渋谷時幸税理士事務所	町田市原町田6-15-1-3F	860-7342	税理士法人ヴィジョン・サポート 園曾秀人事務所	町田市本町田3683-1-103	725-4087
杉村佳隆税理士事務所	町田市森野2-31-13-201	732-1230	税理士法人カノン	町田市森野1-25-15-408	726-6351
杉山佳正税理士事務所	町田市中町3-4-15-102	721-9361	税理士法人熊沢会計事務所	町田市森野1-18-10	722-4423
鈴木俊太郎税理士事務所	町田市西成瀬3-6-12-N4-12	723-5547	税理士法人グローイング 町田オフィス	町田市中町1-5-7-501	724-5652
高梨浩税理士事務所	町田市小川6-29-17-202	796-8498	税理士法人のぼる	町田市中町1-4-13-101	851-8183
高橋秀明税理士事務所	町田市中町2-21-23-2F	721-6647	税理士法人フォース	町田市原町田4-21-5	728-5255
高橋浩之税理士事務所	町田市森野2-27-12-E	721-2637	税理士法人わかば	町田市森野1-33-11-1F	729-6440
武井克行税理士事務所	町田市忠生1-13-8	792-0855	T & A 税理士法人	町田市原町田3-2-1-5F	720-3120
寺村維基税理士事務所	町田市中町1-3-1-503	794-7590	辻・本郷税理士法人 町田事務所	町田市中町1-1-16-9F	710-6920
富田達美税理士事務所	町田市中町1-5-3-4F	739-7200	ヒット税理士法人	町田市原町田4-24-25	722-3731
直江康子税理士事務所	町田市森野2-27-13-4F	739-3961	ライトハウス税理士法人町田支部	町田市森野2-3-10-2F	850-9551
並木知紀税理士事務所	町田市玉川学園1-22-10-2B	785-5770			
橋詰俊也税理士事務所	町田市中町1-19-6-3A	721-0092			
長谷川高之税理士事務所	町田市中町1-5-3-5F	860-6825			
平本和枝税理士事務所	町田市成瀬7-6-11	720-4881			

*50音順 令和5年12月25日現在

発行日 2024年1月31日
発行 公益社団法人 町田法人会
〒194-0022 東京都町田市森野1-9-20 第二矢沢ビル4F
TEL 042-726-2453 FAX 042-724-5853
編集 公益社団法人 町田法人会 情報委員会
制作 株式会社 Vision Design
撮影 岩洲正樹 萩原 淳

編集後記

新年あけましておめでとうございます。新年あけましておめでとうございます。昨年「待ジャパ」の3大会ぶり3回目のWBC制覇に始まり、男子バスケットボールはアジア1位となり今年7月24日から開催予定の「パリ五輪」出場権を獲得。そして町田市民にとっては念願である、FC町田ゼルビアのJ2優勝とJ1昇格という、嬉しいスポーツニュースが多い1年だったように感じています。また会社としては町田法人会の活動に多く参加させていただき、たくさんの方と出会えた年であったと振り返っております。2024年も積極的に活動して参りますので、引き続きよろしくお願ひ申し上げます。
(パトリック・キソ・ガーデン 大桑)

本誌掲載の記事、写真の無断転載を禁じます。 ※尚、本誌の表記内容は2024年1月31日現在のものです。

車をお売りくださいませんか!!

ディーラーに下取りに出すより
MGBが絶対おトク!
高価現金買取



当社査定マイスターによる
安心査定!



ローン中でもOK
手続きはすべて当社で代行



出張査定無料!!



解体車・廃車手続代行
事故車処理もお任せください



車庫に眠っている車
乗らないなら処分をご検討



査定のつかない車も
引取大歓迎!



バン・トラック・バイクも
買取・下取OK!



引越・転勤時の
車の処分もお任せください

MGB
CREATIVE

新車・中古車 販売・買取 全メーカー高価現金買取



0120-11-8869

